

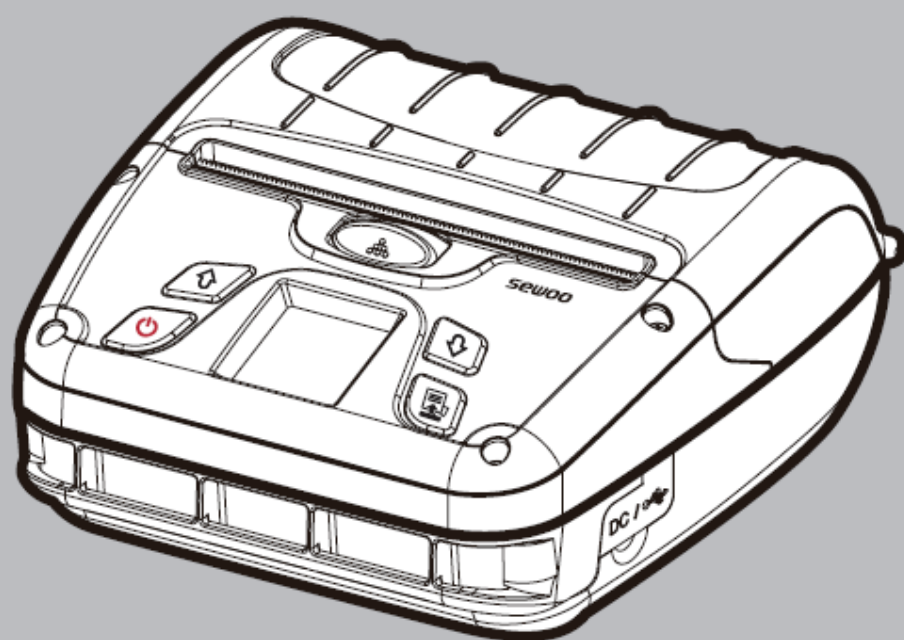


Impressora Sewoo LK-P400

A Impressora de Etiquetas Portátil Sewoo LK-P400 é ideal para imprimir recibos de entrega e faturas em campo. Seu design modular permite ao usuário fazer uso das opções de conexão sem fios, como Bluetooth e 802.11.b, sem contratempos causados por peso ou tamanho.



Guia de Operação



Modelo: LK-P400

Impressora portátil (Wi-Fi & Bluetooth)

Para maior segurança, siga corretamente as instruções de uso antes da operação.

Indicações



Proibido



Seguir instruções



Não abrir



Retirar da tomada



Aterramento para prevenção de choques elétricos



Não manusear com as mãos molhadas



ATENÇÃO

Não seguir as instruções pode resultar em incêndio, choque elétrico ou outros acidentes.



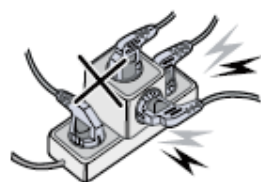
Não retire ou toque a tomada com a mão molhada.

Risco potencial de choque elétrico ou incêndio



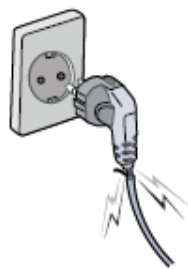
Não enrole ou permita que o cabo de energia seja pressionado por objetos pesados.

Risco potencial de choque elétrico ou incêndio



Não sobrecarregar a tomada.

Risco potencial de choque elétrico ou incêndio



Caso o plug esteja danificado ou o fio partido, não use.

Risco potencial de choque elétrico ou incêndio

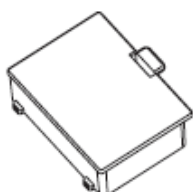


1. Conteúdo da caixa

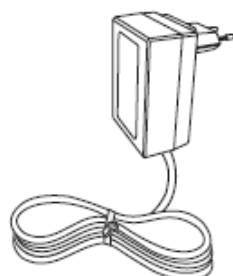
Padrão



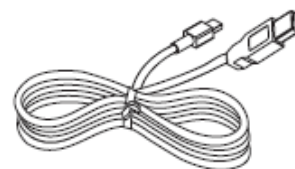
Impressora



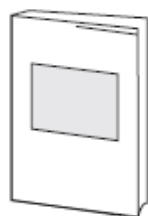
Bateria



Fonte de energia



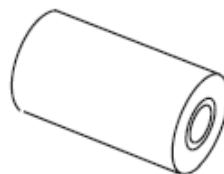
Cabo USB



Guia rápido



CD (manual)



Bobina de papel

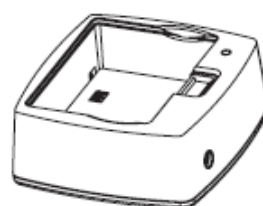


Alça de cinto

Opcionais



Bateria de alta capacidade



Carregador de bateria



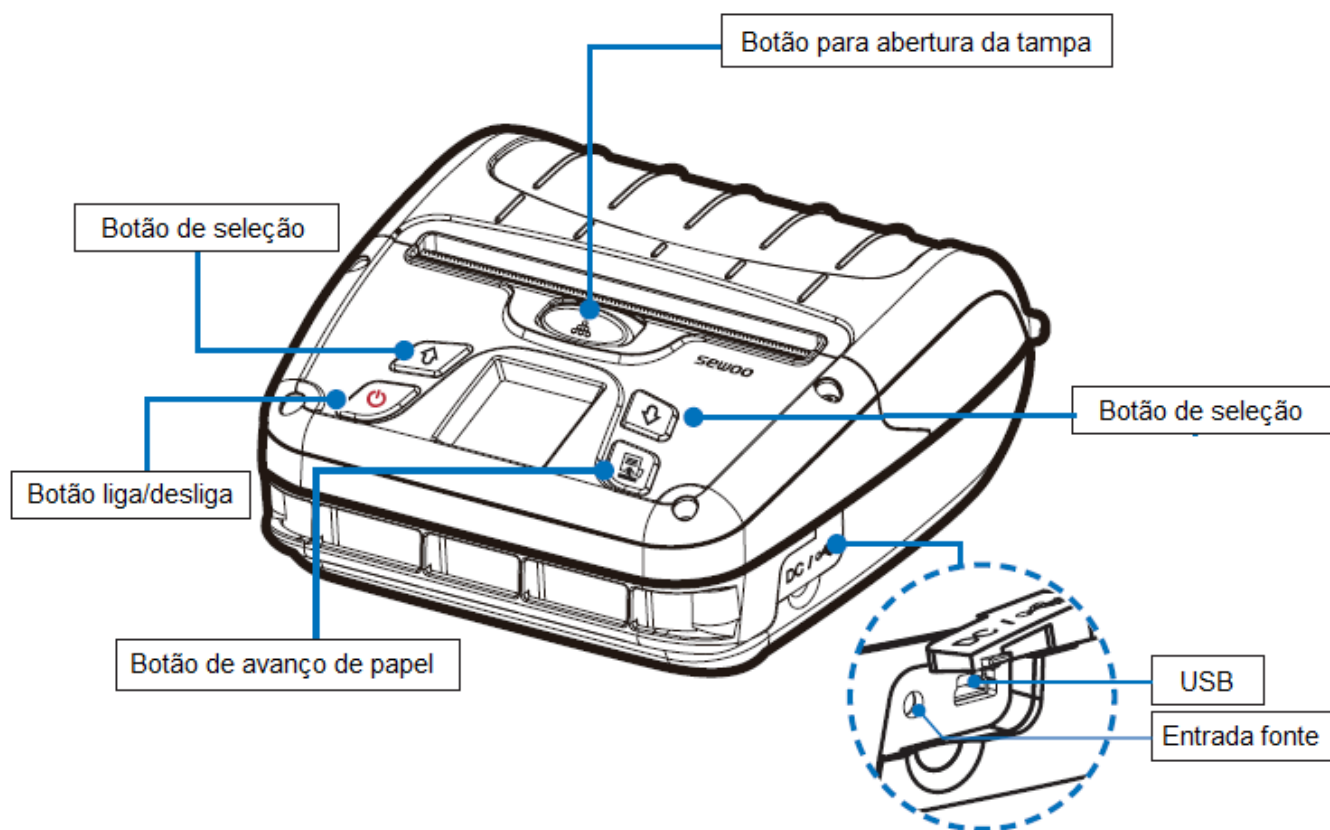
Carregador veicular



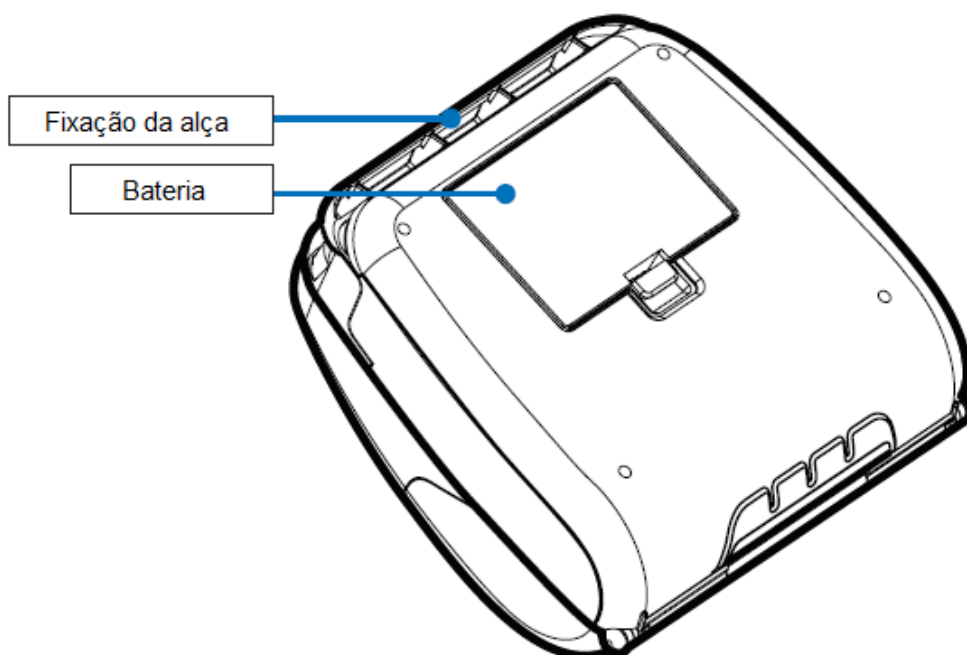
Alça de ombro

2. Visão geral

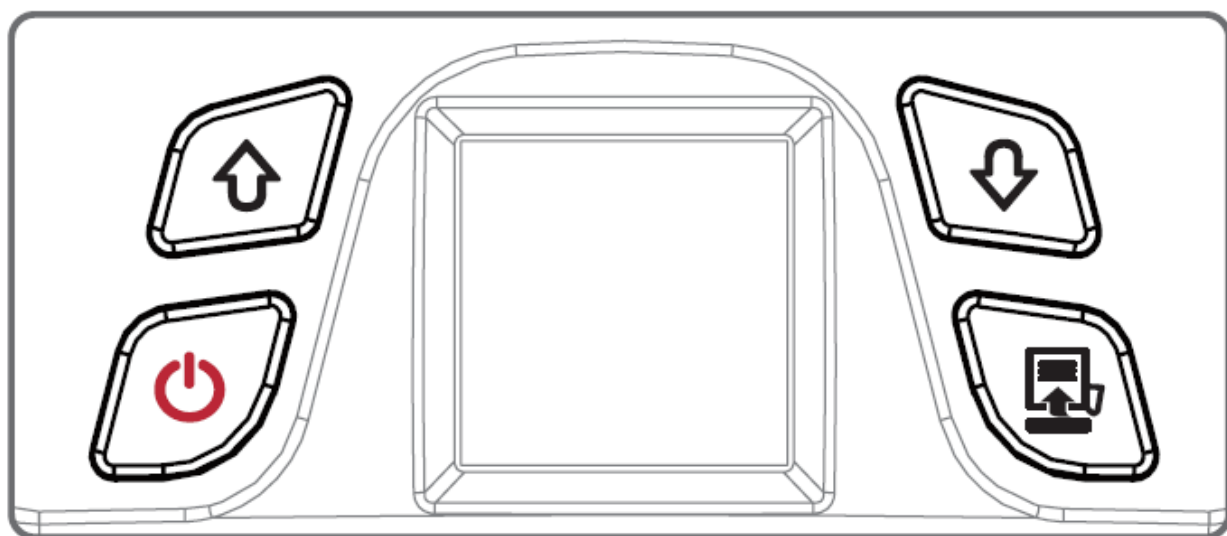
Frente







Traseira



3. Painel de Controle



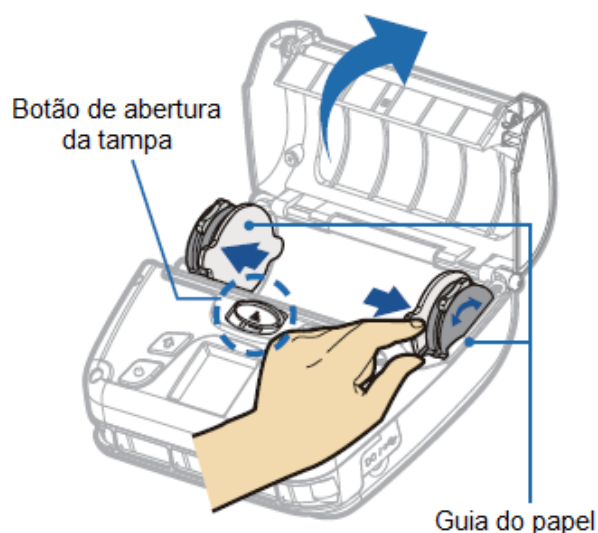
Botão	Nome	Função
	Ligar Desligar	<ul style="list-style-type: none">- Liga e desliga a impressora.- Quando a impressora está desligada, pressione por 3 segundos para ligar.- Com a impressora ligada, pressione até desligar.
	Para cima	<ul style="list-style-type: none">- Move a seleção do menu para cima
	Para baixo	<ul style="list-style-type: none">- Move a seleção do menu para baixo
	Enter / Feed	<ul style="list-style-type: none">- Avança o papel manualmente- Adicionalmente utilizado para entrar no modo de auto-teste e Dump. Verificar seção 7.- Entra na opção do menu selecionado.

4. Colocação do papel



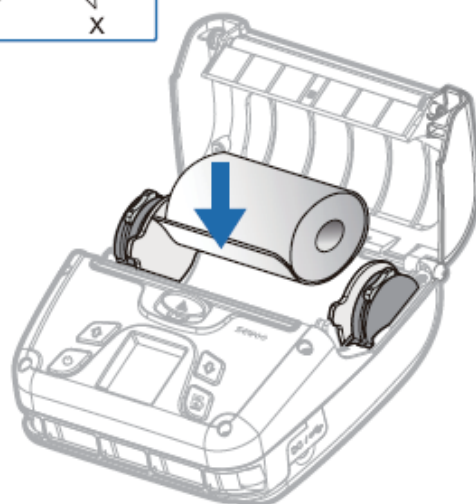
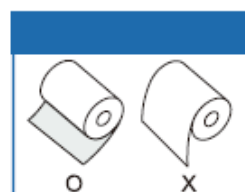
ATENÇÃO

Cuidado com partes aquecidas na área da cabeça de impressão



Empurre o botão para abrir a tampa superior.

Ajuste a largura para o rolo de papel movimentando a guia lateral.

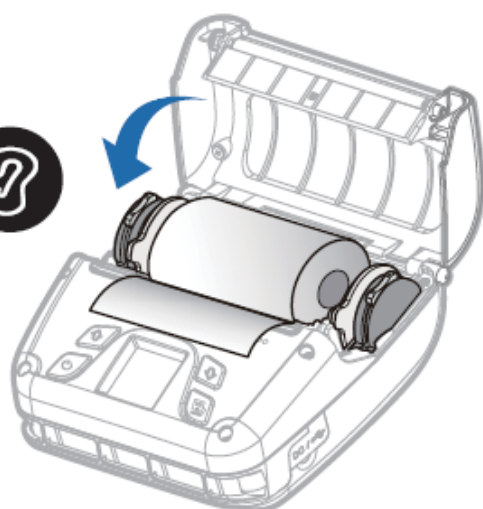


Insira o rolo de papel conforme indicado. Confirme que a direção de saída do papel está correta.



ATENÇÃO

Confirme se ocorreu um clique ao travar a tampa superior



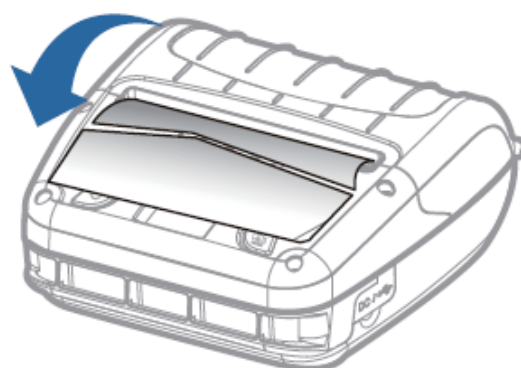
Avance um pouco do papel para fora da impressora e trave a tampa.

1 2
3 4



ATENÇÃO

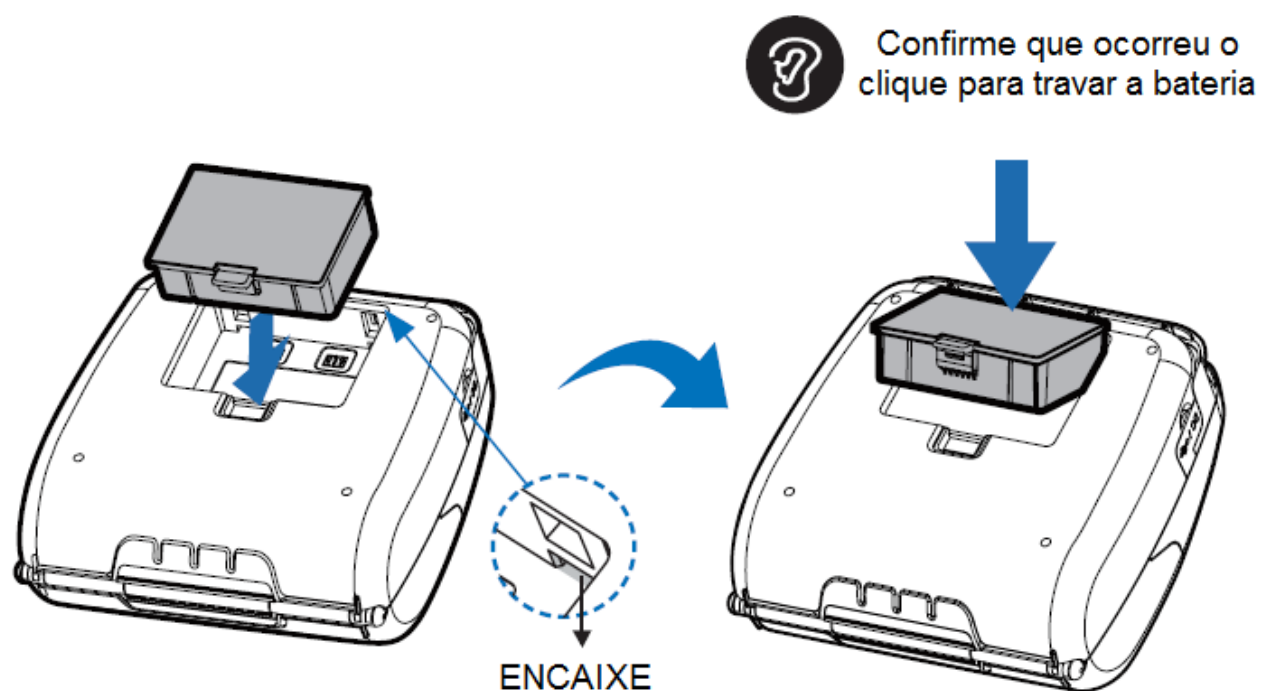
Caso a tampa não esteja travada corretamente, a impressora não funcionará de forma adequada.



Destaque o papel sobressalente.

5. Bateria

5.1 - Colocação da bateria

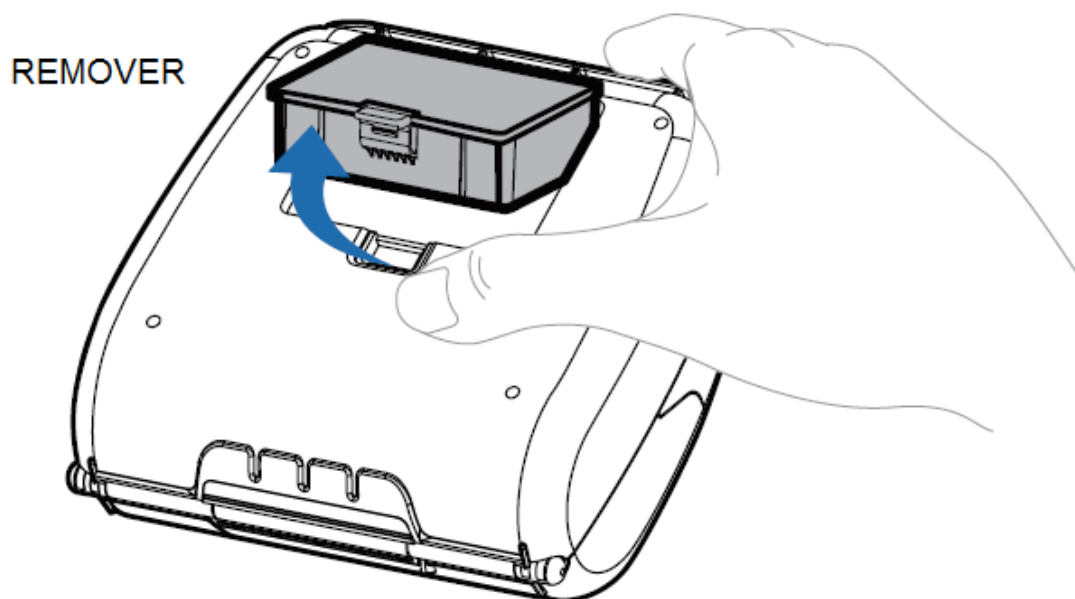


- 1 Alinhe os encaixes da bateria conforme mostra a figura
- 2 Aperte a bateria até travar

✓ NOTA

Se a bateria não foi carregada antes do primeiro uso, carregue-a por, no mínimo, 12 horas.

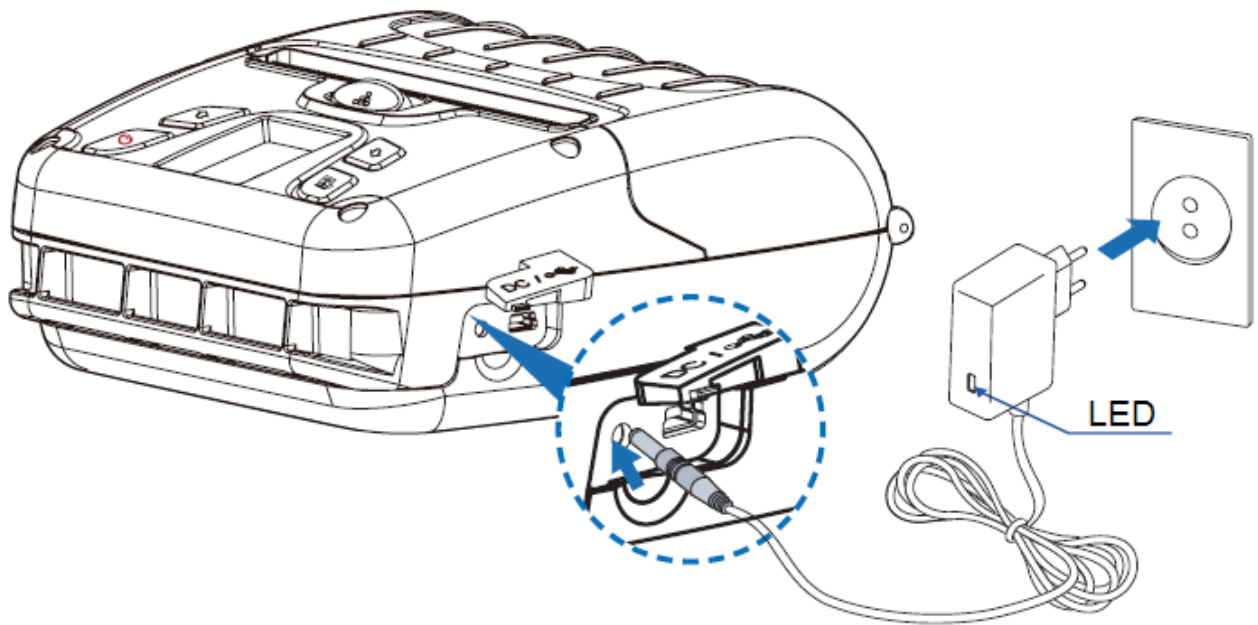
5.2 - Remoção da bateria



Remova a bateria conforme mostra a imagem acima

- 1 Pressione a trava e levante a bateria
- 2 Remova a bateria

5.3 - Carregar a bateria

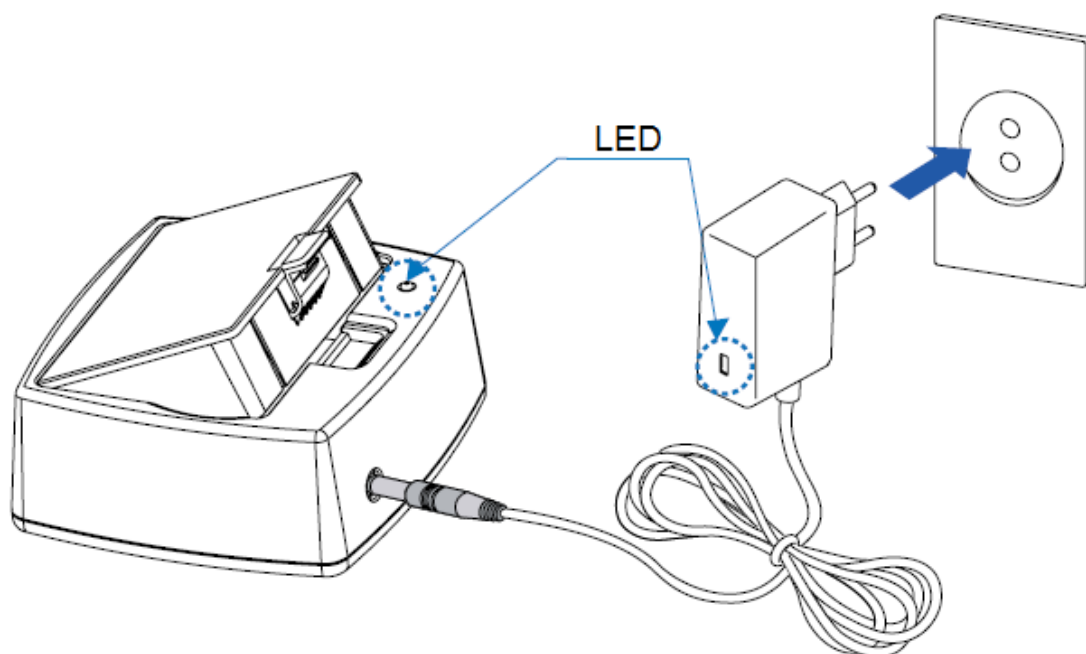


- 1 Confirme que a impressora está desligada
- 2 Abra o compartimento para conectar a fonte de energia na impressora
- 3 Conecte a fonte de energia na tomada

✓ NOTA

- 01 A impressora poderá ser danificada caso o carregador original do fabricante não seja utilizado, ocasionando na perda da garantia do produto
- 02 Antes de remover a bateria, confirme se a impressora está desligada
- 03 A impressora não funciona adequadamente quando está carregando
- 04 Enquanto estiver carregando, não ligue a impressora
- 05 Não utilize a impressora enquanto a bateria estiver carregando

5.4 - Carregador de bateria *Opcional*



- 1 Insira a bateria no carregador conforme mostrado na imagem acima
- 2 Conecte o plugue da fonte de energia no carregador
- 3 Conecte a fonte de energia na tomada
- 4 Remova a bateria do carregador quando a carga estiver completa

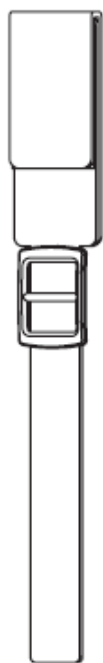
Indicação das cores do LED

Status	Carregando	Carga completa
Cor	Vermelho	Verde

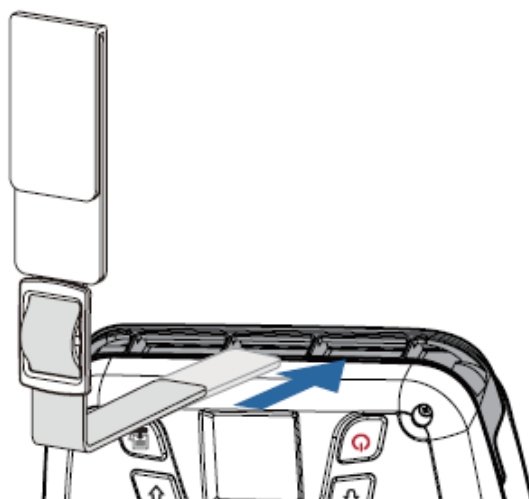
✓ NOTA

Caso a bateria não esteja inserida corretamente, o LED vermelho irá piscar. Remova e insira a bateria novamente.

6. Alça de cinto

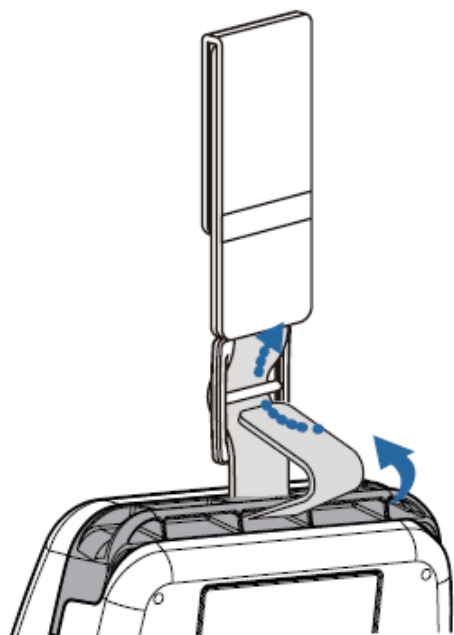


Prepare a alça de cinto

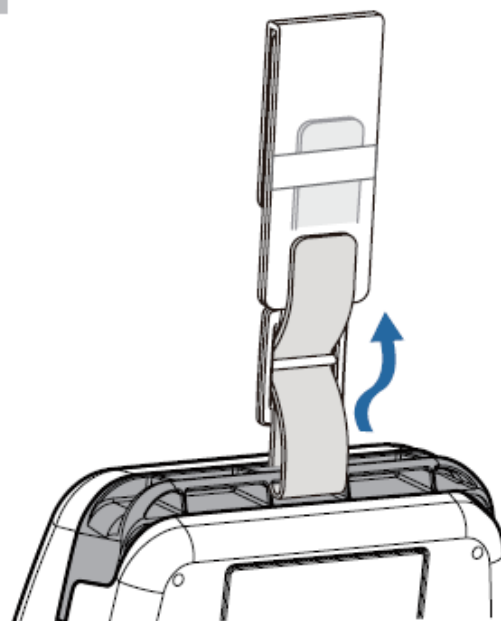


Insira a alça no espaço para a fixação, conforme mostrado na imagem

1 2
3 4

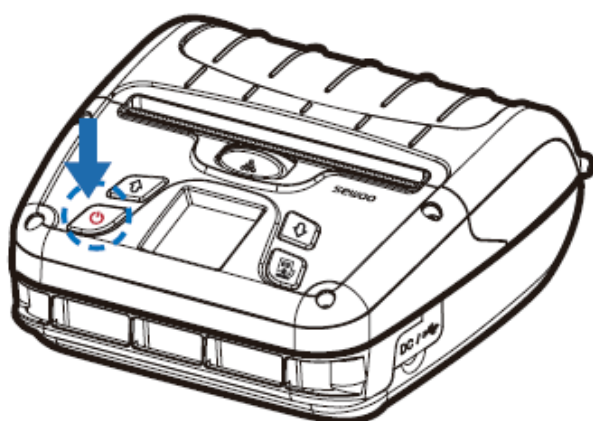


Encaixe a ponta da alça no gancho de ajuste

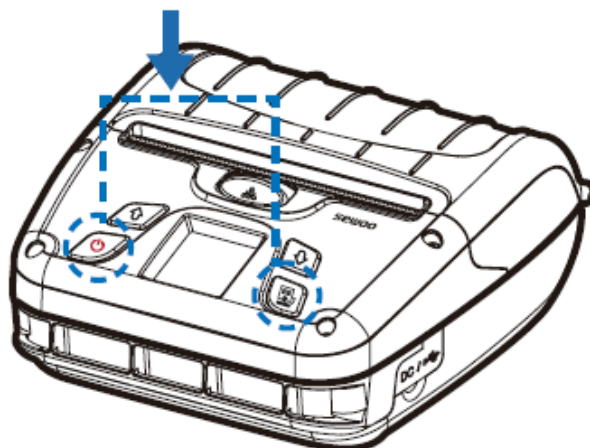


Ajuste a altura para a posição mais conveniente de uso

7. Auto-teste e modo Dump

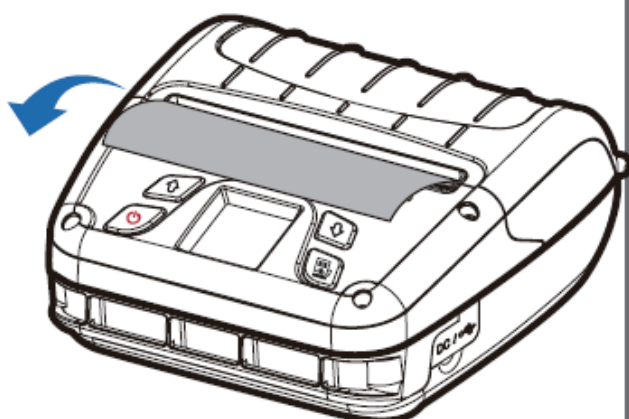


Desligue a impressora pressionando o botão de liga/desliga por aproximadamente 3 segundos



Pressione o botão de avanço de papel (Feed), mantenha e ligue a impressora

1 2
3

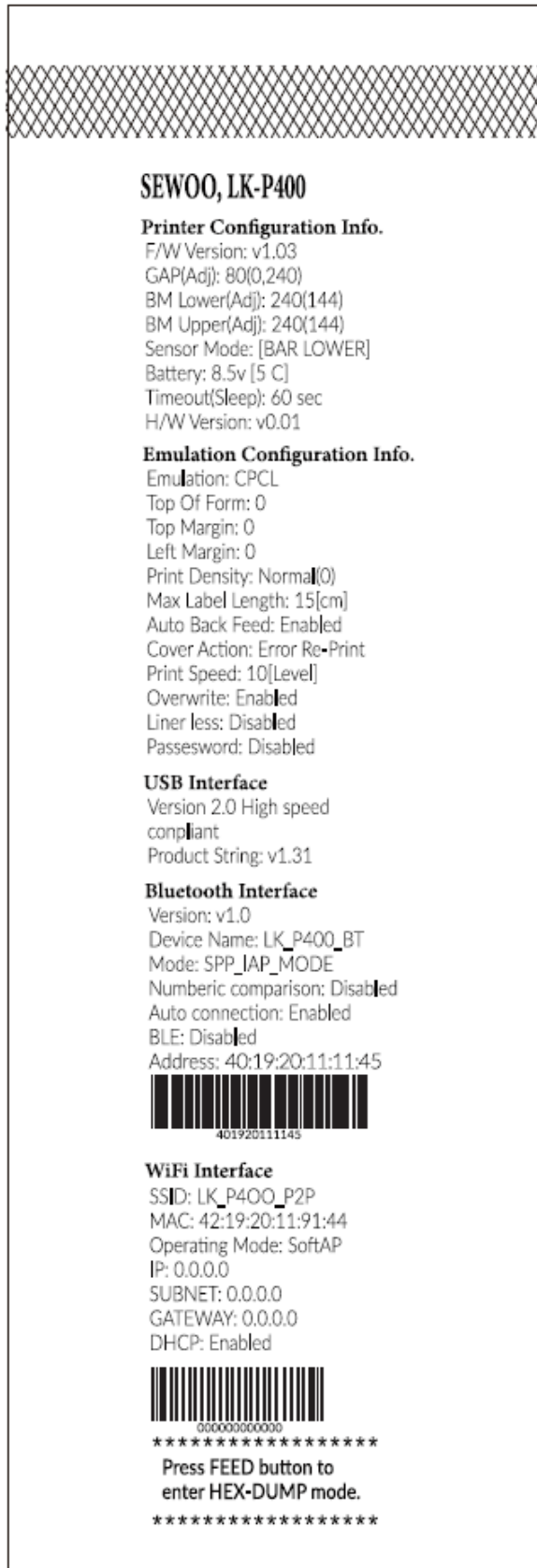


O relatório de auto-teste será impresso

✓ NOTA

- 01 Para entrar no modo de DUMP, pressione o botão FEED mais uma vez
- 02 Se o botão de FEED não for pressionado, o modo de auto-teste será encerrado após 3 segundos

Exemplo de impressão do auto-teste



Durante a instalação inicial ou para verificação de problemas, utilize o modo de auto-teste para identificar as informações de:

- Versão de firmware, tipo de emulação definida, página de código, configurações de sensores, interface, etc.

Se nenhum problema foi diagnosticado, verifique outros dispositivos da solução ou o aplicativo em uso.

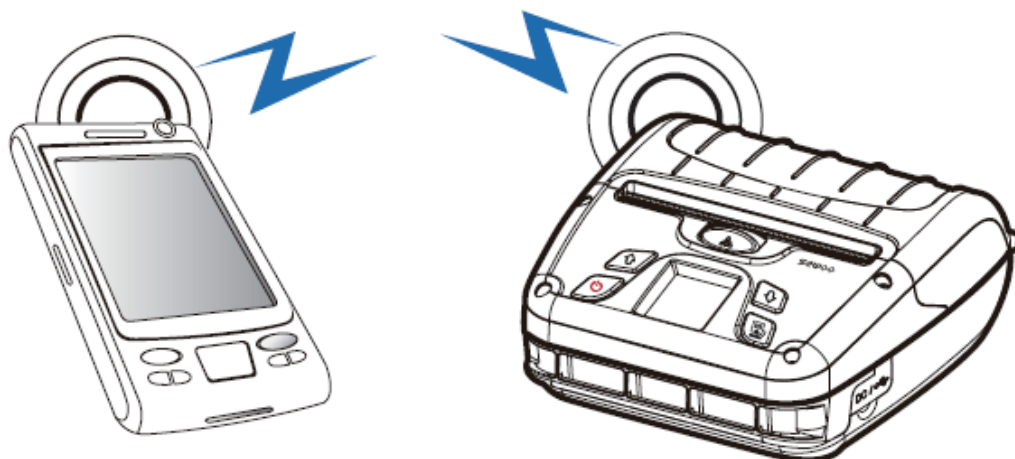
O modo de auto-teste funciona independente de outros dispositivos ou aplicações.

※ Proteção contra superaquecimento do motor

Para prevenir problemas de superaquecimento no motor, interrompa as impressões por pelo menos 30 segundos após imprimir continuamente 1,50 metros.

8. Conexão de dispositivos

Este produto pode comunicar com dispositivos por Bluetooth, Wi-Fi ou cabo.



8-1. Conexão Bluetooth

- 1 A impressora pode ser conectada com dispositivos equipados com comunicação Bluetooth (PDAs, PCs, etc.)
- 2 Use a função de Bluetooth do dispositivo para conectar-se à impressora

NOTA

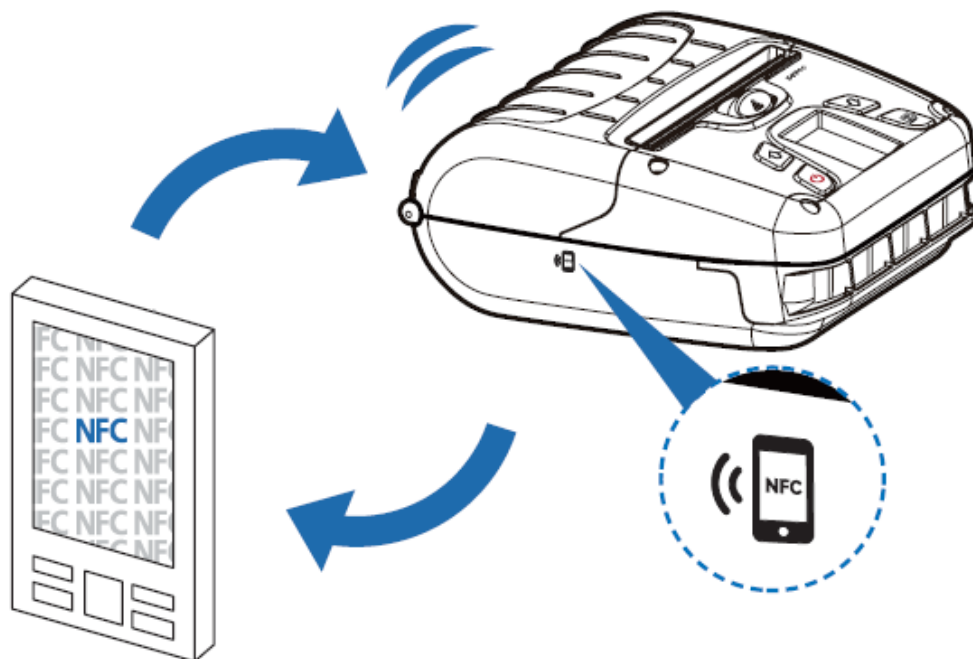
- Este modelo suporta a função de COMPARAÇÃO NUMÉRICA

8-2. Conexão Wi-Fi

- 1 A impressora pode ser conectada com dispositivos equipados com comunicação Wi-Fi (PDAs, PCs, etc.)
- 2 Use a função de Wi-Fi do dispositivo para conectar-se à impressora.

8-3. Conexão NFC

A impressora pode ser conectada à dispositivos que suportem comunicação NFC.

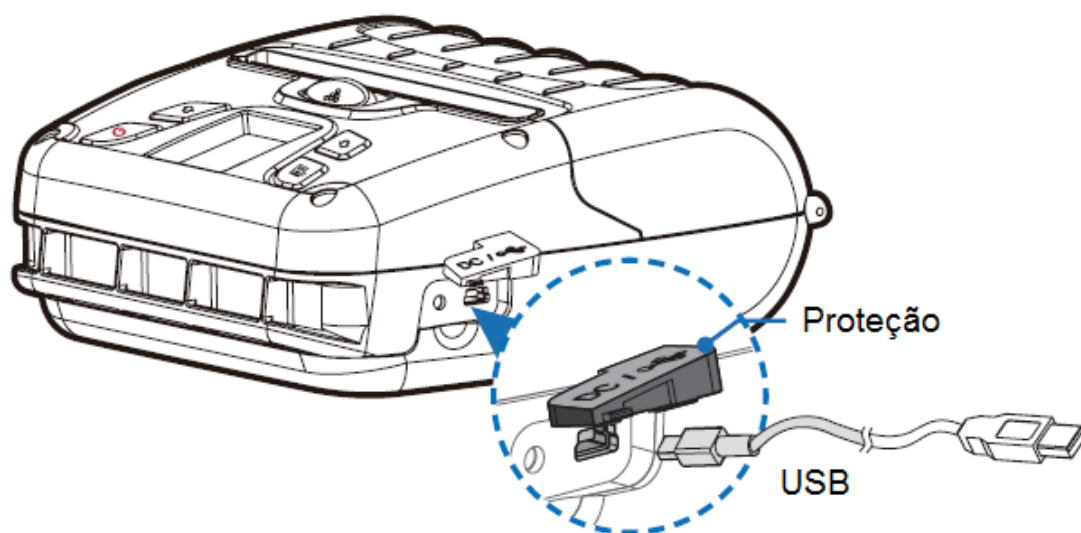


Use a função de conexão NFC do dispositivo para conectar à impressora.

✓ NOTA

- NFC só é compatível com Bluetooth

8-4. Conexão por cabo



- 1 Abra o compartimento indicado na imagem acima e conecte o cabo USB

✓ NOTA

Utilize somente os cabos que acompanham a impressora. (USB)

- 2 Conecte o cabo de comunicação ao dispositivo (PDA, PC, etc.)

9. Limpando a impressora

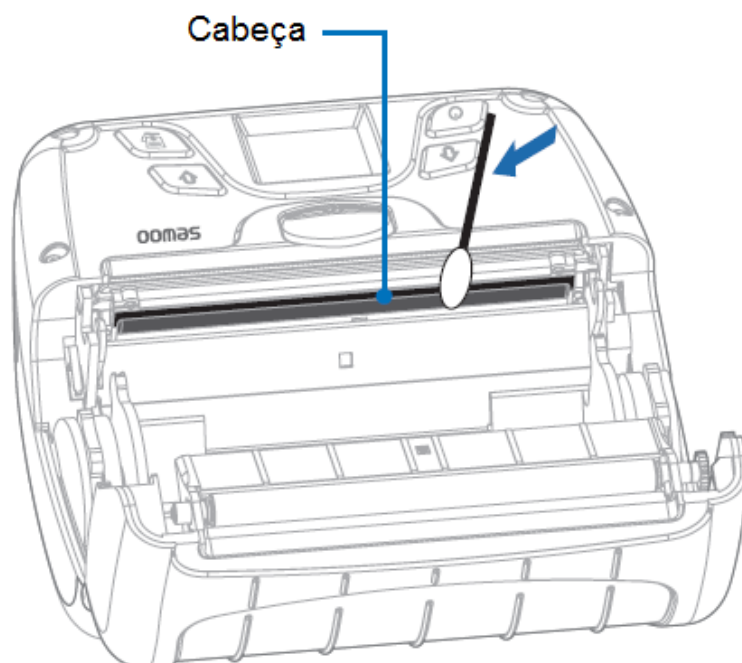
Caso o interior da impressora esteja sujo, a qualidade de impressão será prejudicada.

Neste caso, siga as instruções abaixo para limpar a impressora.

✓ NOTA

- 01 Confira se a impressora está desligada antes de limpar
- 02 Para limpar a cabeça de impressão após o uso, desligue a impressora e aguarde 10 minutos para que o mecanismo esfrie
- 03 Ao limpar a cabeça de impressão, certifique-se de não tocar a área de aquecimento, a eletricidade estática pode danificar o mecanismo
- 04 Tenha cuidado ao limpar a cabeça de impressão para que ela não seja arranhada ou danificada por qualquer forma

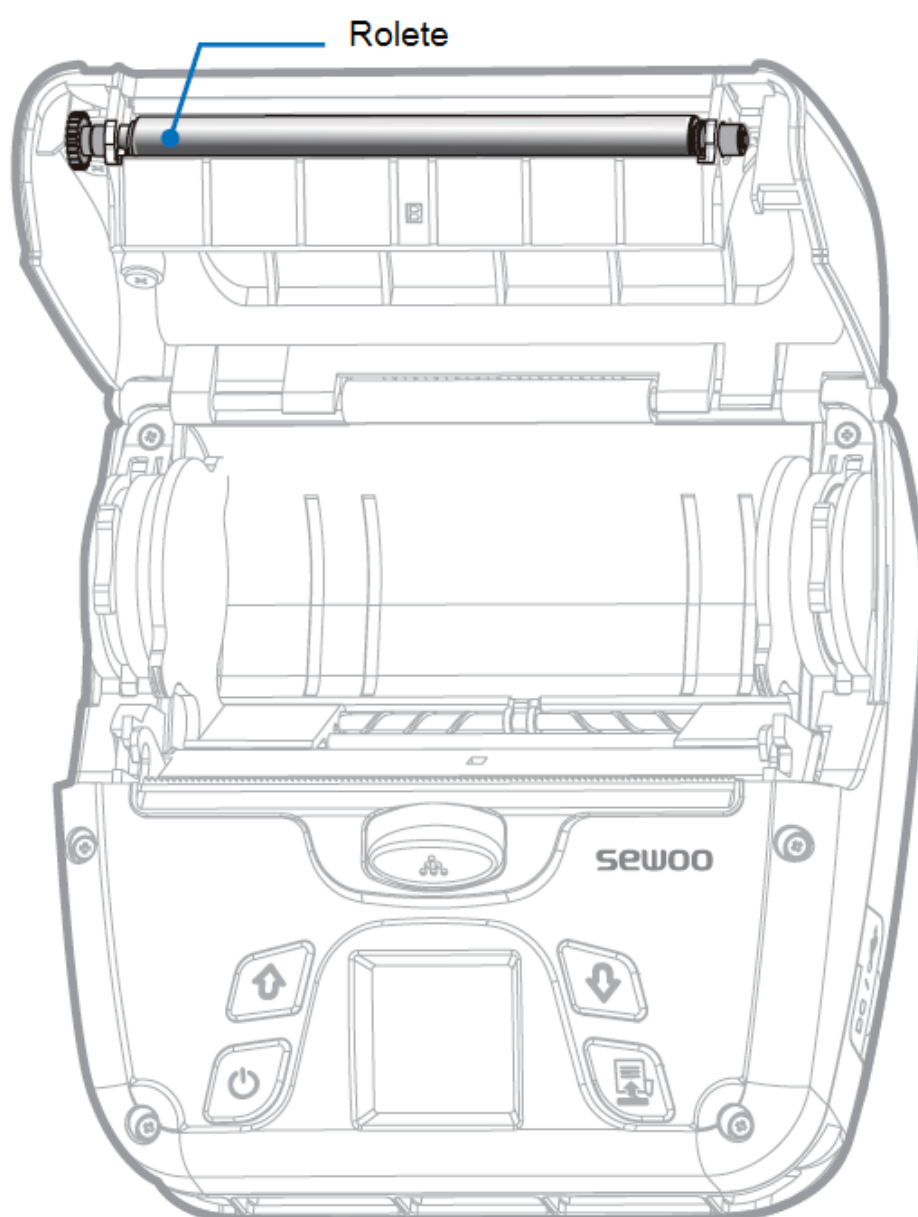
9-1 Limpando a cabeça de impressão



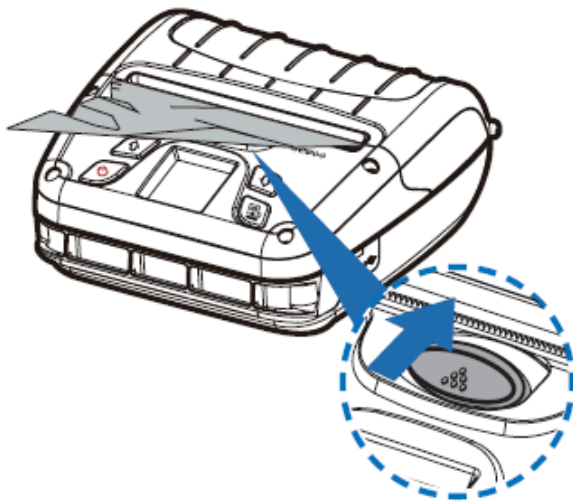
- 1 Utilize um cotonete com álcool isopropílico para limpar a cabeça de impressão e remover qualquer resíduo
- 2 Ao finalizar a limpeza, aguarde alguns minutos para recolocar o papel

9-2 Limpeza do rolete

- 1 Para limpar o rolete da impressora, utilize um tecido macio e limpo com álcool isopropílico ou uma caneta de limpeza
- 2 Movimente o rolete com os dedos para limpar toda a área



10. Solucionando problemas com papel



Quando o papel ficar preso ou amassado, abra o compartimento da tampa da impressora



ATENÇÃO

Cuidado com área aquecidas da cabeça de impressão



Remova o papel e verifique o ajuste do rolo com as guias da impressora

1 2
3



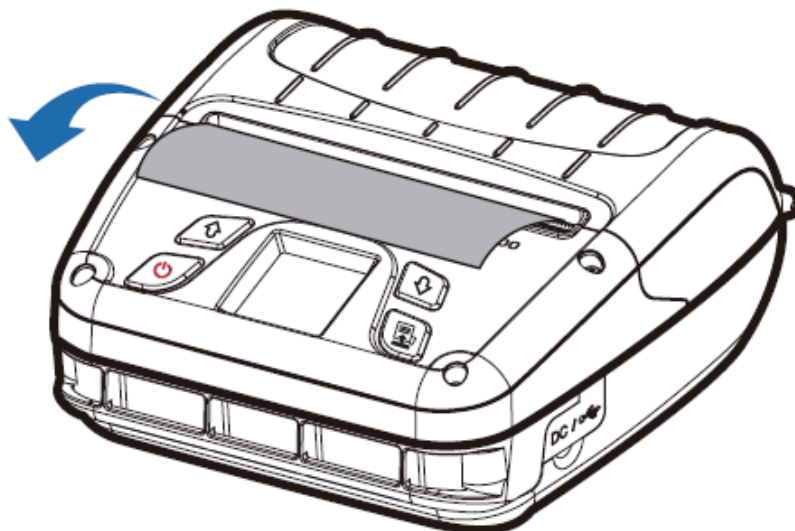
NOTA

Confirme se o clique para fechar a tampa foi realizado



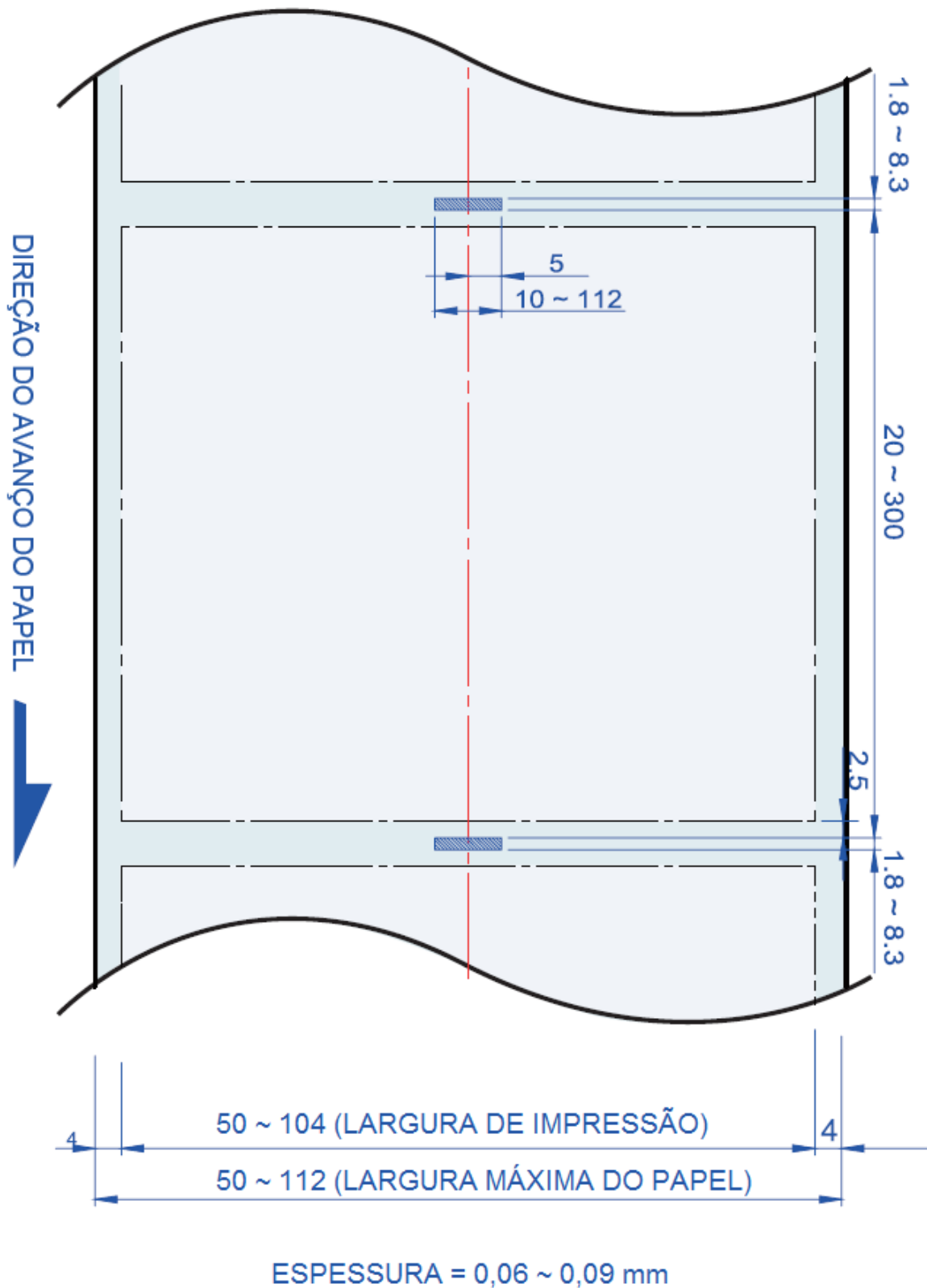
NOTA

A tampa deve estar fechada de forma correta para evitar problemas de impressão

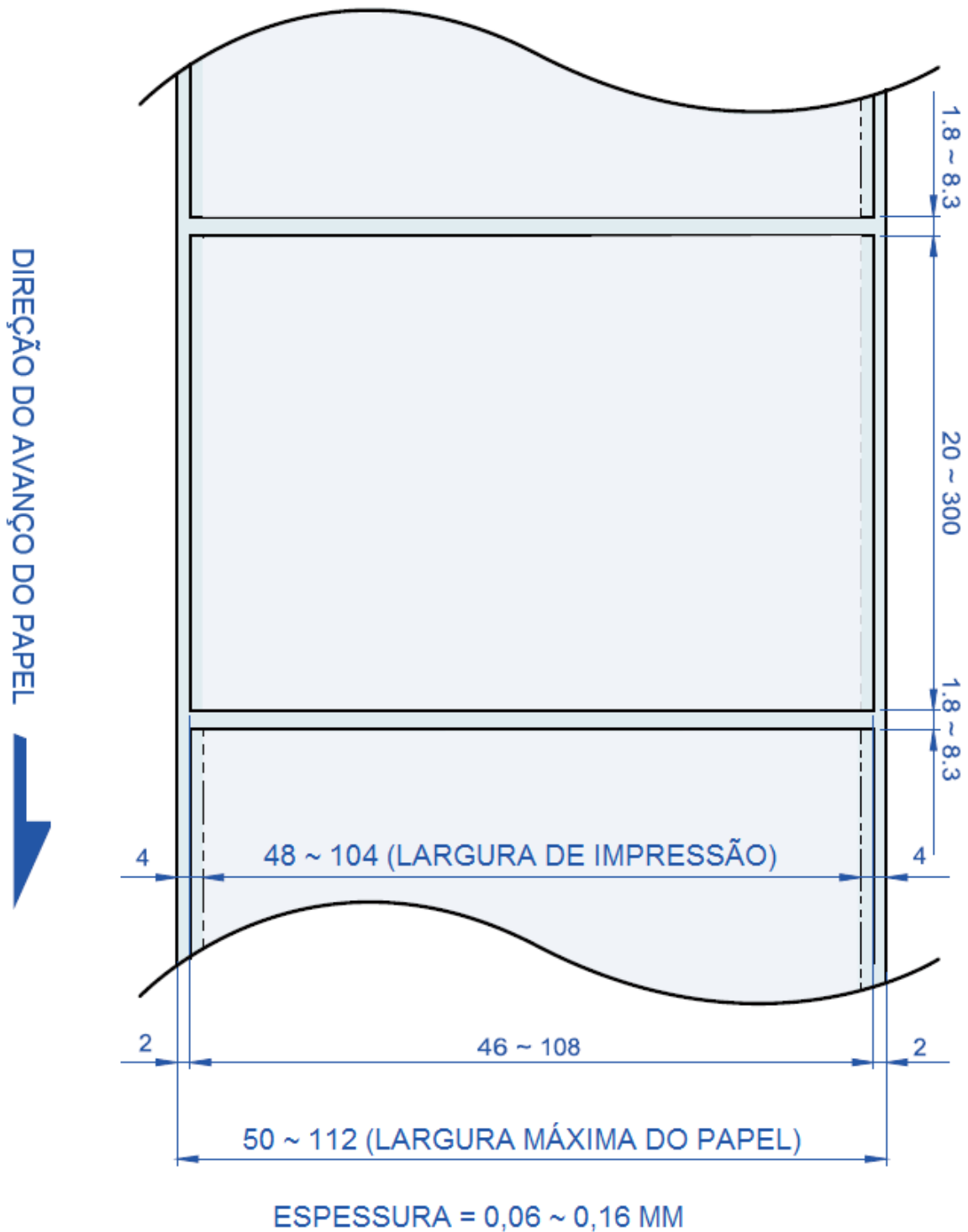


Após remover e ajustar o papel feche a tampa. A impressora funcionará normalmente.

11. Papel com marca preta



12. Papel com espaço



13. Especificações da impressora

Método de impressão	Térmica direta	
Velocidade de impressão	Max. 127 mm/s	
Resolução	203 DPI	
Fontes	Font A(12×24), Font B(9×17), Asian Font(KOR,JPN,CHN-GB2312,CHN-Big5), Font0/1/2/4/5/6/7, Resident TTF, Downloadable TTF, FontA~H, FontGS, Resident TTF(Font0), Font 1~8	
Simbologias	ESC/POS	- 1D : EAN-8, EAN-13, Code39, ITF, UPC-A, UPC-E, Codabar, Code93, Code128 - 2D : QR, PDF417
	CPCL	- 1D : LUPC-A(+2,+5), UPC-E(+2, +5), EAN13(+2, +5), EAN8(+2,+5), Code39 etc. (CPCL) - 2D : QR, PDF417, MicroPDF417, Maxicode, Datamatrix, Aztec, TLC39, RSS14
	ZPL	- 1D : Code11, ITF, Code39, Planet, EAN-8, UPC-E, Code93, Code128 etc. (ZPLII) - 2D : QR, PDF417, MicroPDF417, Maxicode, Datamatrix, Aztec, TLC39, RSS14
Emulação	Compatível com ESC/POS, CPCL, ZPL	
Driver / SDK	Windows Driver(10, 2012, 8, 7, 2008, VISTA, 2003, XP, 32bit & 64bit), Window CE & Mobile Driver & SDK(CE 4.2~, Mobile 5.0~7.0), Linux Driver, Mac Driver, OPOS Driver, JavaPOS Driver, iOS SDK, Android(2.1~) SDK, Cordova SDK / Xamarin SDK	
Sensor	Marca preta, espaço, fim de papel, tampa aberta	

Papel	Tipo	Térmico. Recibo, etiqueta ou sem liner
	Diâmetro máximo do rolo	Max. 57.5 m
	Tubete	12.5 mm
Interface	Padrão	USB
	Opcional	Wi-Fi(802.11a/b/g/n/ac), Bluetooth Smart ready combo(Bluetooth 4.2+BLE)
Carregador de bateria	Entrada	AC 100 ~ 240V, 50/60Hz
	Saída	8.4 V, 800 ~ 1400 mA
Bateria	Tipo	Li-ion
	Saída	7.2V, 2500 mAh (padrão) / 5000 mAh (estendida)
	Tempo carga	3Hrs
Dimensões		155 x 157 x 67 mm
IP		IP54
Resistência a quedas		2m
Peso		810g (com bateria)
Temperatura	Operação	-20 ~ 55°C
	Armazenagem	-30 ~ 65°C
Umidade	Operação	10 ~ 90%
	Armazenagem	10 ~ 90%

Distribuidor oficial no Brasil:



Prime Interway

(11) 3027-1100

www.PrimeInterway.com.br

contato@primeinterway.com.br



Este equipamento não tem direito à proteção contra interferência prejudicial e não pode causar interferência em sistemas devidamente autorizados.

Para maiores informações consulte o site da Anatel:
www.anatel.gov.br

Este produto contém a placa **SBW-M3** código de homologação 07424-20-01395.

Não descarte a sua bateria em locais com materiais tóxicos ou líquidos inflamáveis.

PATENT

