



## Impressora não fiscal Diebold IM402TD

A Diebold IM402TD é o equipamento ideal para emissão de senhas, recibos e documentos não fiscais. Com 203 dpi's de resolução ela pode imprimir textos, gráficos e códigos de barras 1D com a velocidade de 100 mm por segundo, em bobinas de 57 mm de largura e o corte do papel é realizado por meio da serrilha.

[www.bztech.com.br](http://www.bztech.com.br)

Esse documento tem como função orientar a efetuar o acionamento de guilhotina em impressoras e módulos de impressão DIEBOLD.

A guilhotina consiste em uma lâmina que executa o corte total ou parcial do papel, dispensando o uso de serrilha. Para o perfeito funcionamento do mecanismo, não insira nenhum objeto rígido que obstrua a trajetória da lâmina e não puxe o papel antes que o corte tenha sido finalizado.

## 1. VERIFICANDO SE O CORTE DE PAPEL ESTÁ HABILITADO:

---

Através do auto-teste é possível verificar se o corte de papel está habilitado na impressora. Siga o procedimento:

- Desligar a impressora e ligá-la com a tecla de Avanço de Linha pressionada;
- Os leds indicadores irão acender;
- Soltar a tecla assim que o led vermelho apagar.
- Em seguida, o auto-teste será executado e será impresso um extrato que mostra a configuração atual da impressora:



## 2. HABILITANDO O CORTE DE PAPEL:

---

Através do menu de configuração é possível habilitar o corte de papel:

- Desligue a impressora;
- Ligue a impressora com a tecla Avanço de Linha pressionada;
- Os dois leds indicadores irão acender (verde e vermelho);
- Mantenha a tecla pressionada até que a impressora inicie a impressão do menu;
- Serão impressas instruções para o uso do menu de configuração da seguinte maneira:

### INSTRUÇÕES PARA USO

Use a tecla AVANÇO para selecionar uma opção clicando o número de vezes da opção desejada. Após a mensagem de confirmação, mantenha a tecla pressionada para confirmar. Para mudar a opção, repita o procedimento.

- O menu com as opções será impresso em seguida:

### MENU PRINCIPAL

#### Opções:

- 1 - Compatível IM4X3T
- 2 - Compatível IM4X2T
- 3 - Compatível IM113I
- 4 - Configurações Avançadas
- 5 - Modo HEX DUMP

Opção Programada: 1

- Selecione a opção "4 – Configurações Avançadas" para abrir o menu de configuração;
- Para selecionar uma opção, basta pressionar a tecla Avanço de Linha o número de vezes da opção desejada, e a nova opção selecionada será impressa:

*Opção 04, confirma?*

- Para confirmar a opção selecionada, pressione e segure pressionada a tecla Avanço de linha;
- Ao selecionar a opção para Configurações Avançadas, será impresso o menu de configuração:

### MENU CONFIGURAÇÃO

#### Opções:

- 1 - Interface
- 2 - Tabelas e Colunas
- 3 - Sensores
- 4 - Avanço
- 5 - Modo Falha
- 6 - Cutter**
- 7 - Bobina
- 8 - Caractere Zero

9 - Corte após Tecla LF  
10 - VOLTAR

- Selecione a opção "6 – Cutter":

**CUTTER**

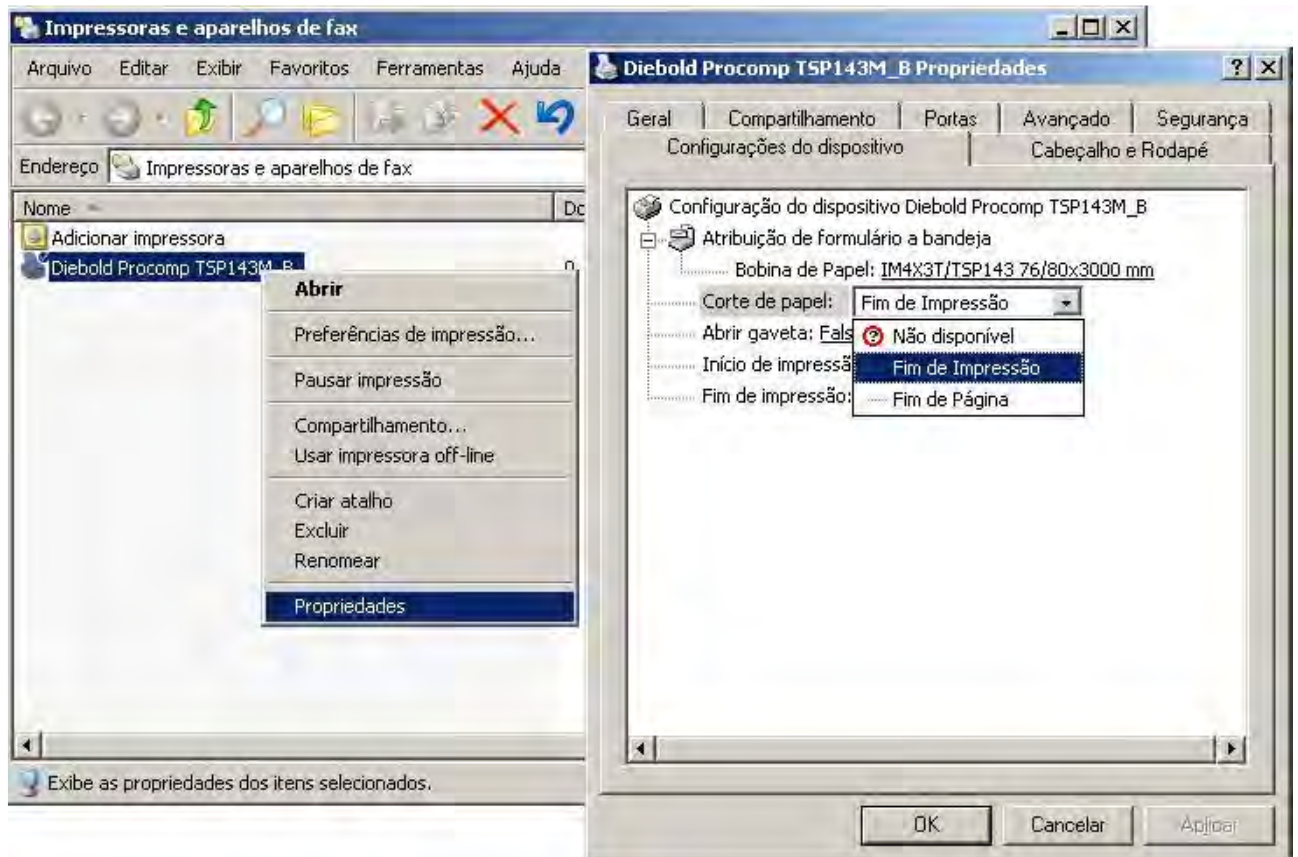
1 - Desabilitado  
2 - Habilitado Sem Retorno  
3 - Voltar  
Opção Programada: 2

- Se estiver desabilitado, selecione a opção "2 – Habilitado Sem Retorno";
- Desligue e ligue a impressora.

### 3. CONFIGURANDO O DRIVER “DIEBOLD PRINTERS”:

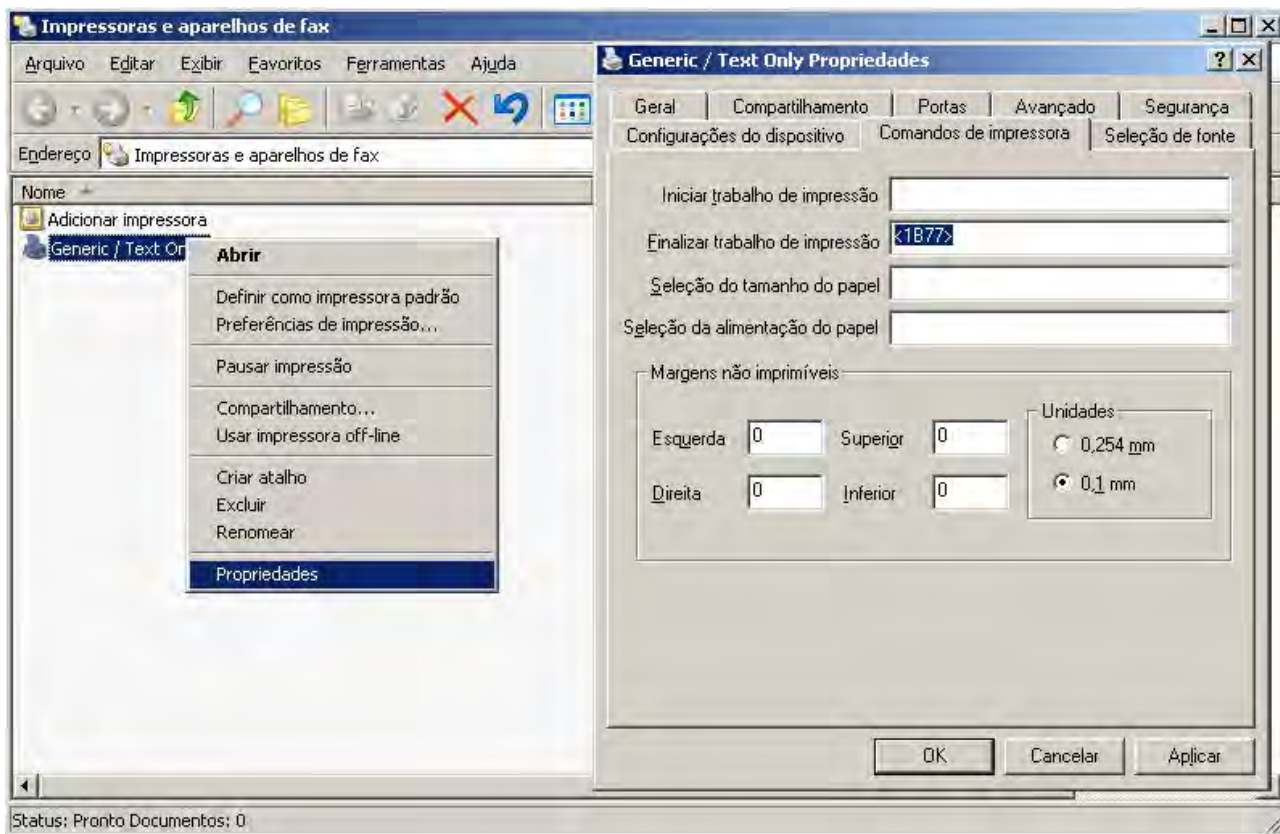
Para configurar o driver “Diebold Printers” para cortar automaticamente ao final da impressão, siga o procedimento abaixo:

- Verifique se o corte automático está habilitado nas propriedades do driver;
- Para habilitá-lo, escolha entre as duas opções: “Fim da Impressão” ou “Fim de Página”:



#### 4. CONFIGURANDO O DRIVER “GENÉRICO SOMENTE TEXTO”:

Para configurar o driver “Genérico Somente Texto” do Windows para cortar automaticamente ao final da impressão, siga o procedimento abaixo:



- Acesse o Painel de Controle das Impressoras e Aparelhos de Fax;
- Clique com o botão direito do mouse na impressora;
- Entre em Propriedades->Comandos de impressora;
- Para ativar o acionamento da guilhotina no campo “Finalizar Trabalho de impressão” insira um dos comandos disponíveis para o modelo.

## 5. COMANDOS DISPONÍVEIS PARA ACIONAR GUILHOTINA

Existem vários comandos disponíveis para acionar a guilhotina. Veja a lista de comandos conforme o modelo de impressora ou módulo impressor:

MODELOS	FUNÇÃO	ASCII	HEX	DECIMAL
<b>IM433T / TSP143M / IT433T / IT533T</b>	Ativa Guilhotina e dispensador de extrato (se configurados)	<GUIL>	15h	21
		<ESC> 'i'	1Bh 69h	27 105
	Avança e executa corte parcial (se configurado). Não imprime linha pendente.	<ESC> 'm'	1Bh 6Dh	27 109
	Ativa a guilhotina com corte parcial (quando configurado) ou total e o dispensador de extrato (quando configurado).	<ESC> 'w'	1Bh 77h	27 119
<b>IM402T</b>	Posiciona o papel e executa o corte parcial. Se existir dados no buffer de linha então a linha é impressa antes de efetuar o corte.	<GUIL>	10h	16
<b>Compatível ESC/POS</b>	Ativa Guilhotina e dispensador de extrato (se configurados)	<ESC> 'i'	1Bh 69h	27 105
		<ESC> 'm'	1Bh 6Dh	27 109
<b>IM453H</b>	Avança a quantidade de linhas para posicionar o extrato na posição de corte e ativa a guilhotina quando configurada	<GUIL>	11h	17
	Ativa a guilhotina com corte parcial (quando configurado) ou total e o dispensador de extrato (quando configurado).	<ESC> 'w'	1Bh 77h	27 119
<b>Compatível TERMICA</b>	Ativa a guilhotina com corte parcial (quando configurado) ou total e o dispensador de extrato (quando configurado).	<ESC> 'w'	1Bh 77h	27 119
	Ativa Guilhotina e dispensador de extrato (se configurados)	<ESC> 'm'	1Bh 6Dh	27 109
		<GUIL>	11h	17

## 6. EXEMPLOS EM VISUAL BASIC E DELPHI

### Exemplo em Visual Basic:

**Open "LPT1" For Output As #1**

**Print #1, Chr(27) & "w"**

**Close #1**

### Exemplo em Delphi:

```
var
  Impr: TextFile;

begin
  AssignFile(Impr, 'LPT1');

  Rewrite(Impr);

  Write(Impr, #27 + 'w');

  CloseFile(Impr);
end;
```

## 7. TSP143MD/TSP143MU - CONFIGURANDO O CORTE APÓS TECLA LF

Como os modelos de impressora TSP143MD e TSP143MU não possuem tecla de corte, criamos uma configuração que quando habilitada, possibilita o corte através da tecla LF. Para Habilitar/Desabilitar este recurso, siga o procedimento (\*):

- Iniciar o Menu de Configuração, conforme descrito anteriormente e acesse o sub-menu "Cutter";
- Selecione a opção "9 - Corte após Tecla LF", pressionando a tecla Avanço de Linha 9 vezes. Após um segundo será impresso a mensagem: "Opção 09 selecionada, confirma?";
- Para confirmar, pressione e mantenha a tecla Avanço de Linha pressionada por pelo menos um segundo;
- Após a impressão do sub-menu, selecione agora a opção "2 – Habilitar", pressionando a tecla Avanço de Linha duas vezes. Após um segundo será impresso a mensagem: "Opção 02 selecionada, confirma?";
- Para confirmar, pressione e mantenha a tecla Avanço de Linha pressionada por pelo menos um segundo;
- Após confirmar a seleção, abaixo das opções deverá mostrar: "Opção Programada: 2."
- Desligue e ligue a impressora e estará pronta para ser usada novamente;
- Para usar, pressione a tecla Avanço de Linha uma vez e espere a impressora cortar o papel.

(\*) Esta opção está disponível somente a partir da versão de firmware I41.51.TS7.01.