

DOWNLOADS





Terminal de Consulta de Preço

Linha Vader

Modelo TT300 e TT1000i





Índice

1. Conhecendo o Terminal de Consulta	03
1.1 Configurando o endereço IP no terminal	04
2. Conhecendo o Software TTSocket	06
3. Instalando o Software TTSocket	07
4. Criando a lista de endereços IP no TTSocket	10
5. Configurando as Mensagens do Display	12
6. Tabela de produtos – Arquivo de Importação	13
7. Produtos Pesados (com peso variável)	18
8. Monitorando os terminais em funcionamento	19
9. Mensagens apresentadas no Display	22
10. Mensagens de Erro no TTSocket	23
11. Suporte Técnico Elgin	24

1. Conhecendo o Terminal de Consulta

Parabéns, você acaba de adquirir o Terminal de Consulta Elgin Linha Vader. Na embalagem do produto você irá encontrar:

	Terminal de Consulta Modelo TT300 ou TT1000i
	CD contendo o software TTSocket e o Manual de usuário
	Cabo de Rede tipo <u>Cross Over</u> para configuração do Terminal

1.1 Ligando o Terminal pela 1ª vez.

Ao ligar o Terminal de Consulta na rede elétrica, a luz do display se acenderá e após 10 segundos aparecerá a mensagem conforme abaixo.

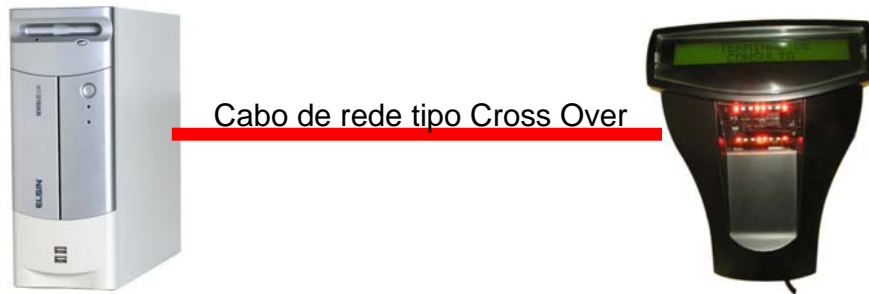
Servidor Inativo
IP: 192.168.0.103

Este é o número de IP Padrão do Terminal de Consulta. Para alterá-lo siga o procedimento do item 1.1 – Configurando o endereço IP do terminal.

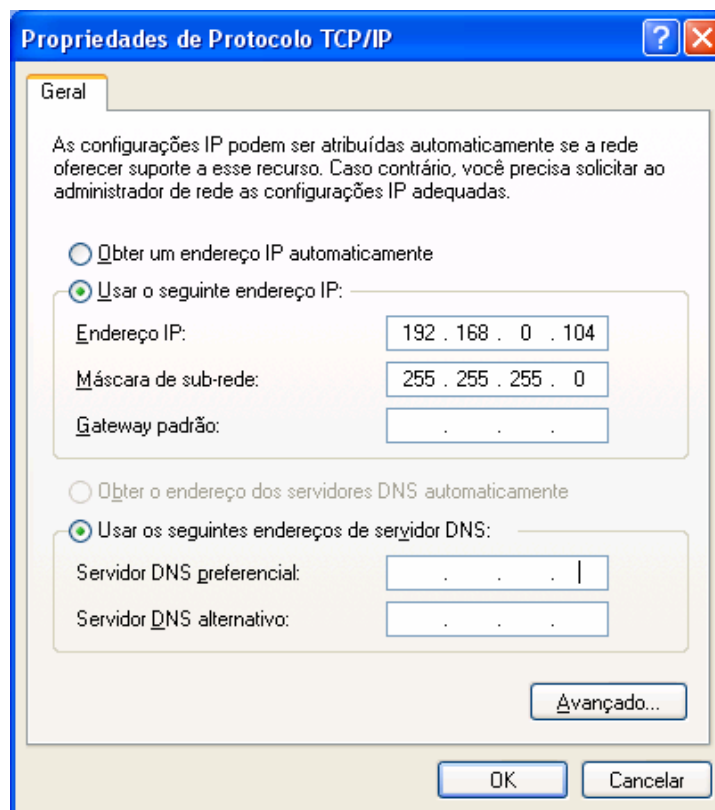
1.1. Configurando o endereço IP do terminal

O Terminal de Consulta modelos TT300 e TT1000i trabalham com número de IP Fixo. Para configurá-lo basta seguir o procedimento abaixo.

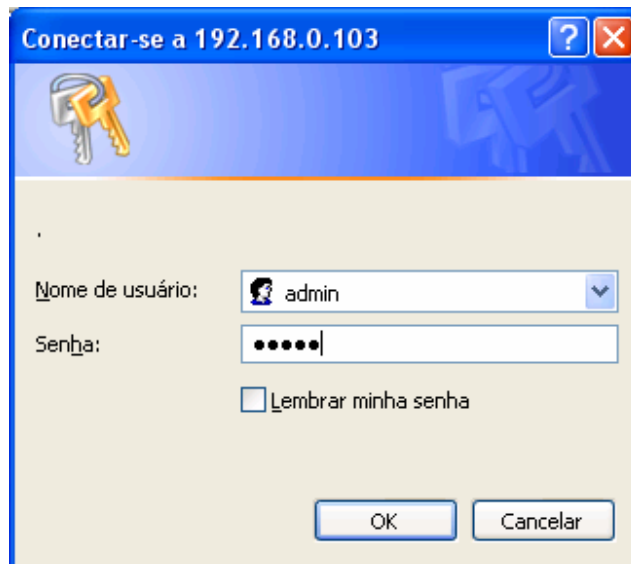
- Conectar o cabo de rede Cross Over que acompanha o produto entre a placa de rede do computador e o terminal de consulta.



- Configurar o computador com um Número de IP na mesma camada do número de IP padrão do Terminal de Consulta, ou seja, 192.168.0.XXX, sendo XXX um número diferente de 103. Para isso acesse o Painel de Controle, Conexões de Rede, TCP/IP propriedades.



- No Internet Explorer digitar [\\192.168.0.103](http://192.168.0.103) e pressionar ENTER. Aparecerá a tela de Login abaixo. Digite Login : **admin** e Senha : **admin** (minúsculo)



Conectar-se a 192.168.0.103

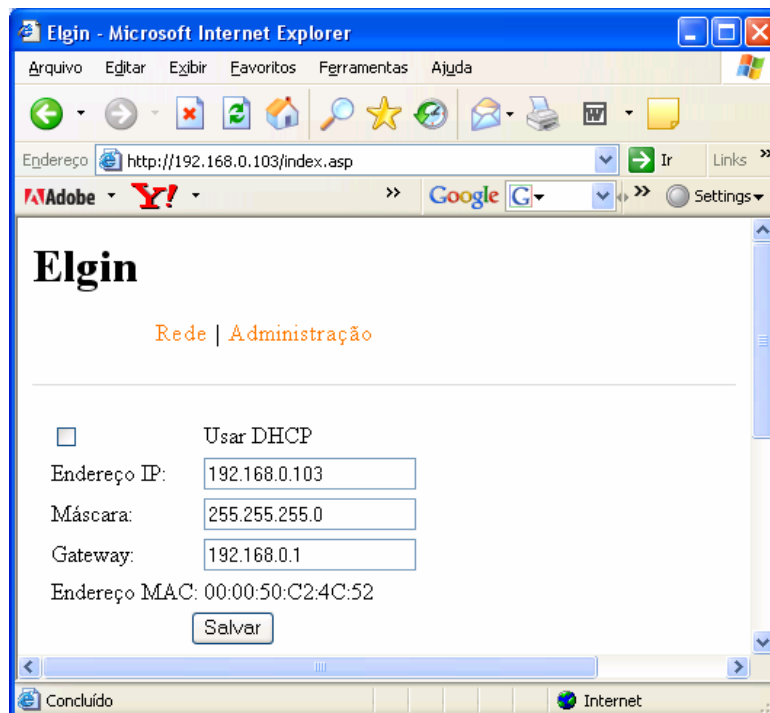
Nome de usuário: admin

Senha:

Lembrar minha senha

OK Cancelar

- Aparecerá então a tela de configuração. Altere o número de IP e clique em Salvar. Desligue e ligue novamente o Terminal de Consulta para a configuração tenha êxito.



Elgin - Microsoft Internet Explorer

Endereço: <http://192.168.0.103/index.asp>

Elgin

Rede | Administração

Usar DHCP

Endereço IP: 192.168.0.103

Máscara: 255.255.255.0

Gateway: 192.168.0.1

Endereço MAC: 00:00:50:C2:4C:52

Salvar

2. Conhecendo o Software TTSocket

Juntamente com o Terminal de Consulta você recebeu um CD contendo o software TTSocket. Este software é responsável pela configuração e integração do terminal de Consulta com o seu software de gestão (retaguarda ou frente de loja). Com o TTSocket você poderá mudar as mensagens do display, monitorar os terminais em rede, assim como habilitar e desabilitar terminais.

Para isso é necessário que o TTSocket seja instalado em um computador no seu estabelecimento comercial, que esteja conectado à rede e, que possua sistema operacional Windows 98/ME/XP.

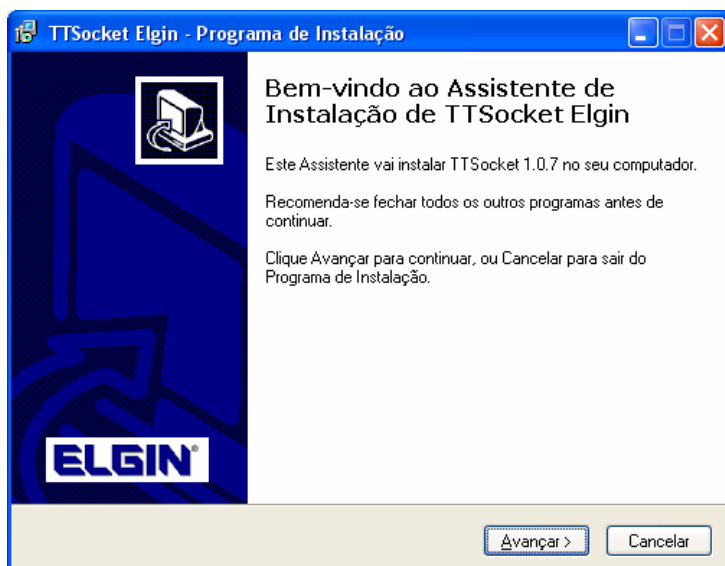
Uma vez instalado e configurado, o TTSocket irá monitorar os terminais na rede, de forma transparente, permitindo que o usuário do computador trabalhe normalmente com seus aplicativos, simultaneamente sem perda de performance.

A integração do TTSocket com o software de gestão, é feita através de troca de arquivo TXT ou acessando uma tabela DBF. Quando a integração é feita através de arquivo TXT, o TTSocket importa este arquivo e gera uma tabela interna em formato XML.

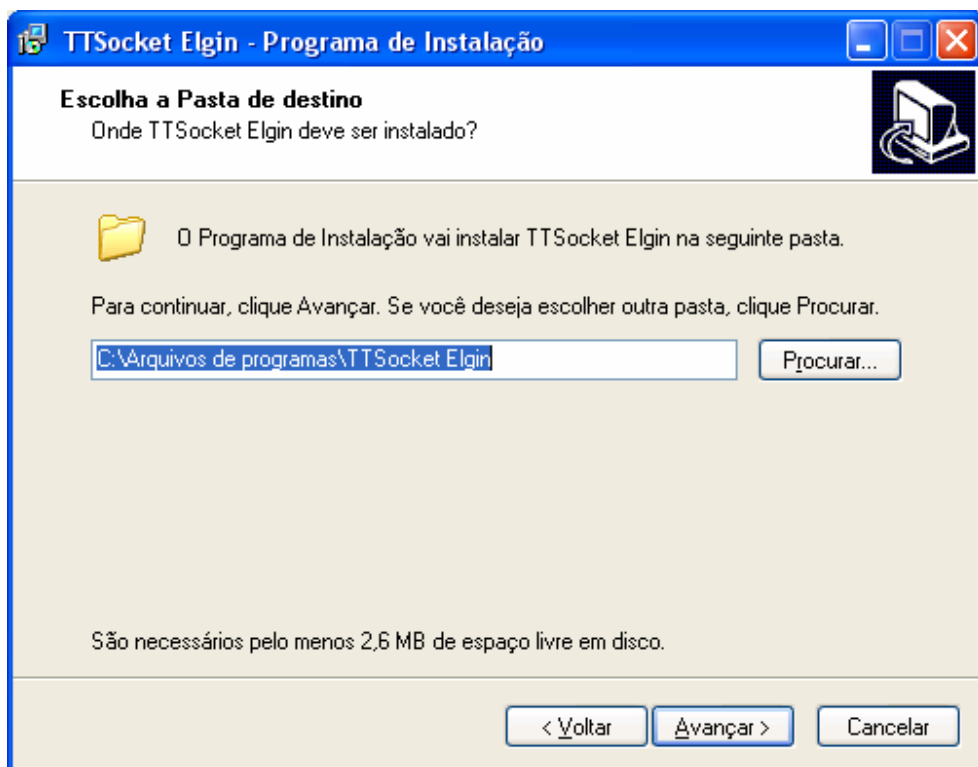
Para maiores detalhes, consulte capítulo **6. Tabela de produtos – Arquivo de Importação.**

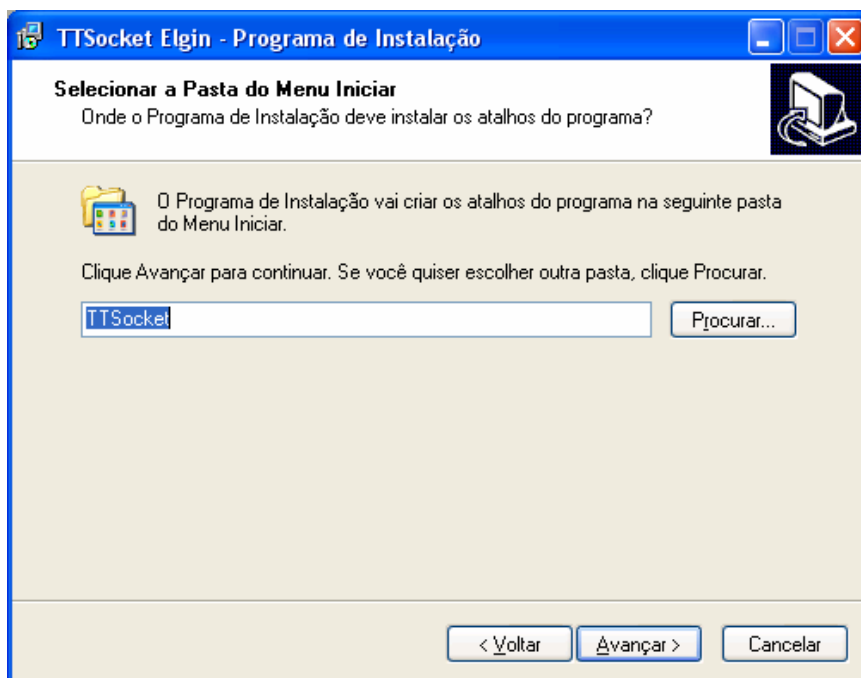
2. Instalando o Software TTSocket

A partir do CD, executar o arquivo SETUP.EXE

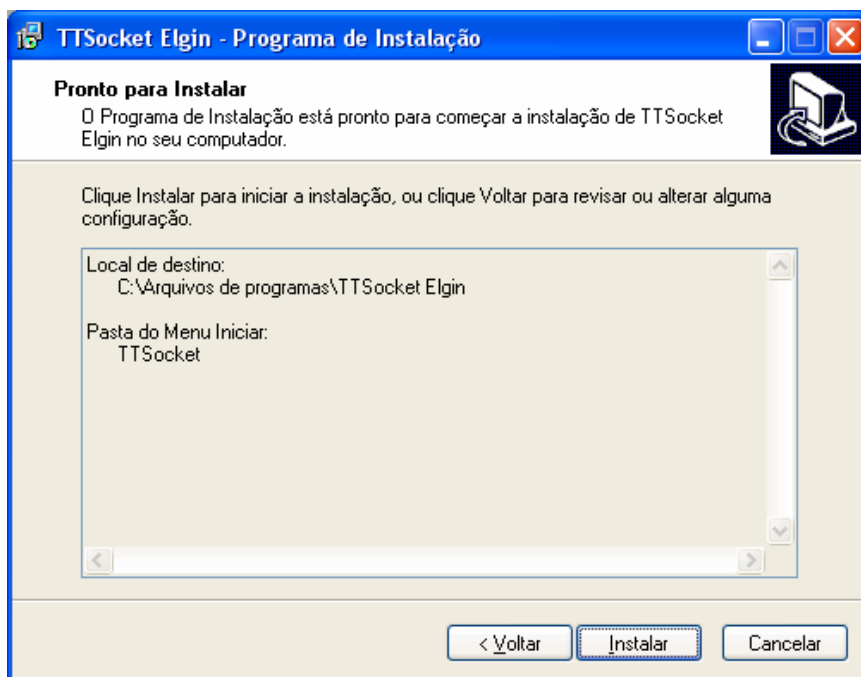


Clique em avançar





Clique em avançar

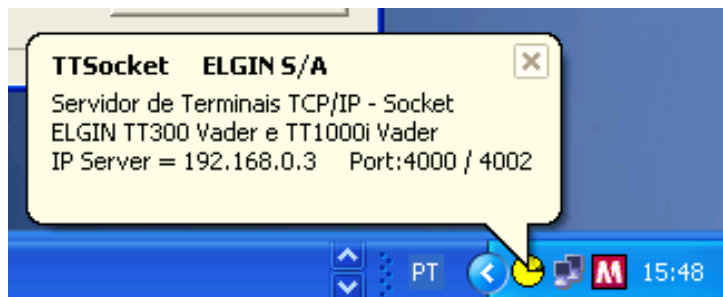


Ao clicar em instalar a instalação será concluída.

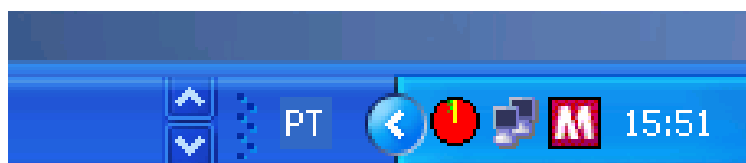
Ao final da instalação o TTSocket será executado, aparecerá rapidamente na tela e, em seguida ele será minimizado automaticamente.



O seu ícone minimizado aparecerá no canto inferior esquerdo da tela, ao lado do relógio conforme exemplo abaixo.

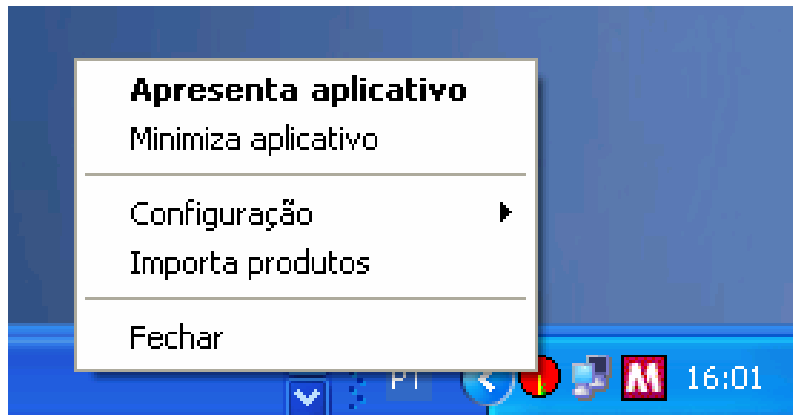


Em seguida o ícone assumirá a cor vermelha que significa que nenhum terminal de consulta foi encontrado na rede. Isso é normal pois você ainda não criou a rede de terminais.

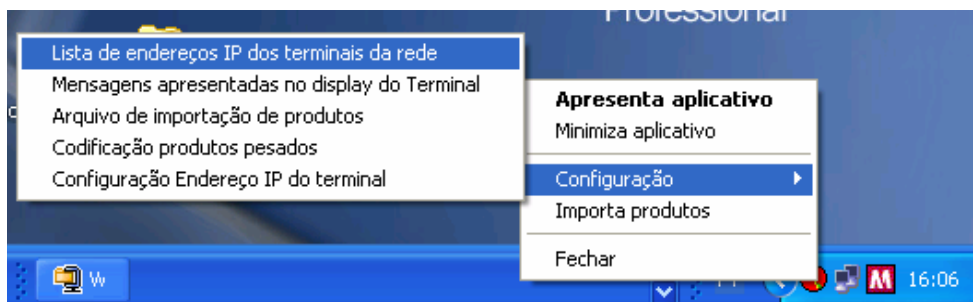


4. Criando a lista de endereços IP no TTSocket

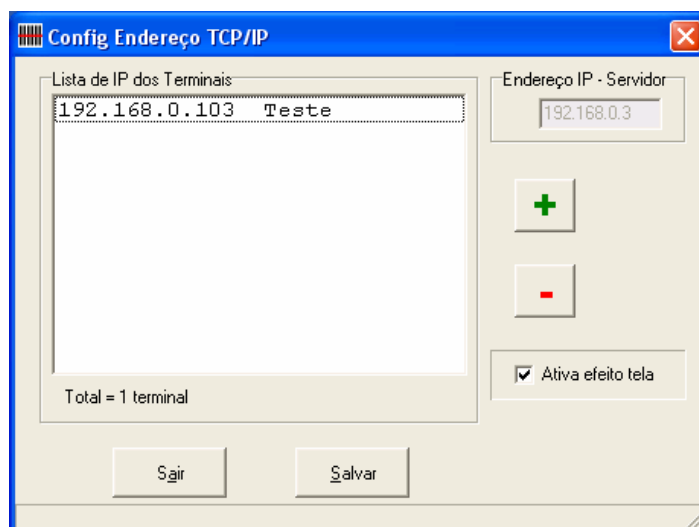
Com o TTSocket em execução, clique com o botão direito do mouse sobre o ícone do TTSocket. Aparecerá o menu conforme figura abaixo :



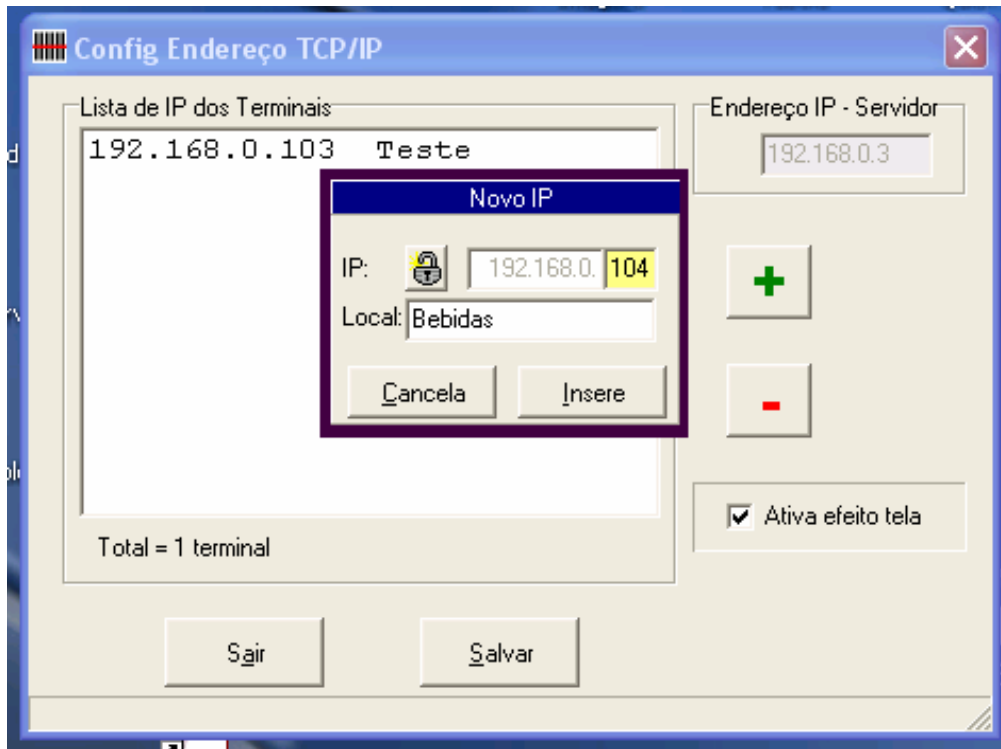
Clique na opção **Configuração** e em seguida na opção **Lista de Endereços IP dos terminais da rede**.



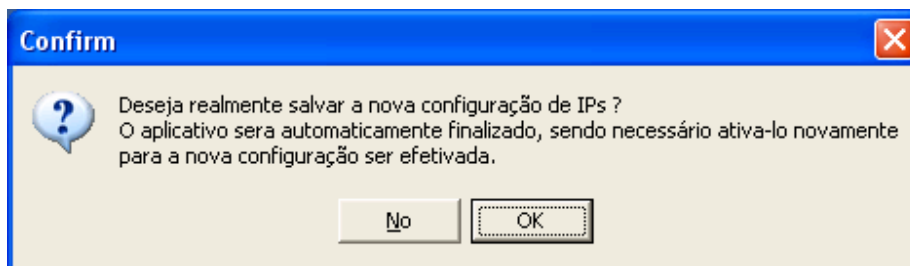
Aparecerá a tela abaixo



Clique no botão +, digite o número do IP de cada terminal de consulta que você designou, e clique em Inserir. Ao final do processo clique em **Salvar**. O campo **Local** é apenas um texto de referencia de onde o terminal será instalado para facilitar o monitoramento remoto no futuro.

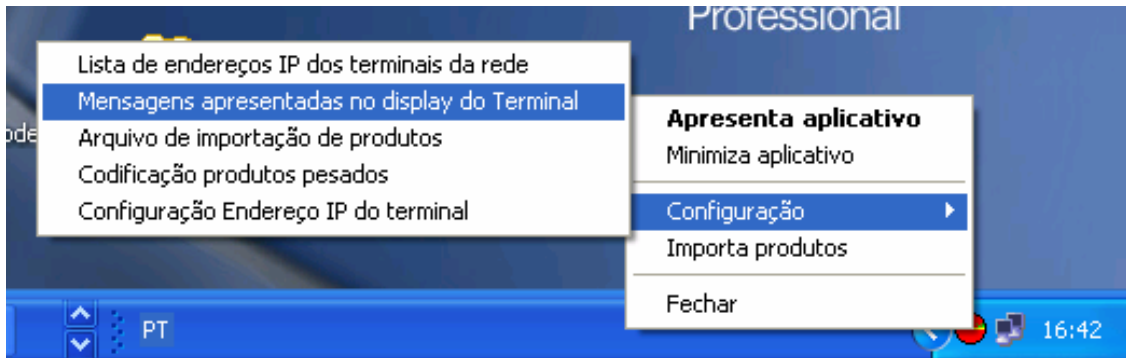


Ao clicar em **Salvar**, aparecerá a mensagem conforme figura abaixo e, ao clicar em **OK**, o software será encerrado. Execute-o novamente para que as configurações tenham êxito.

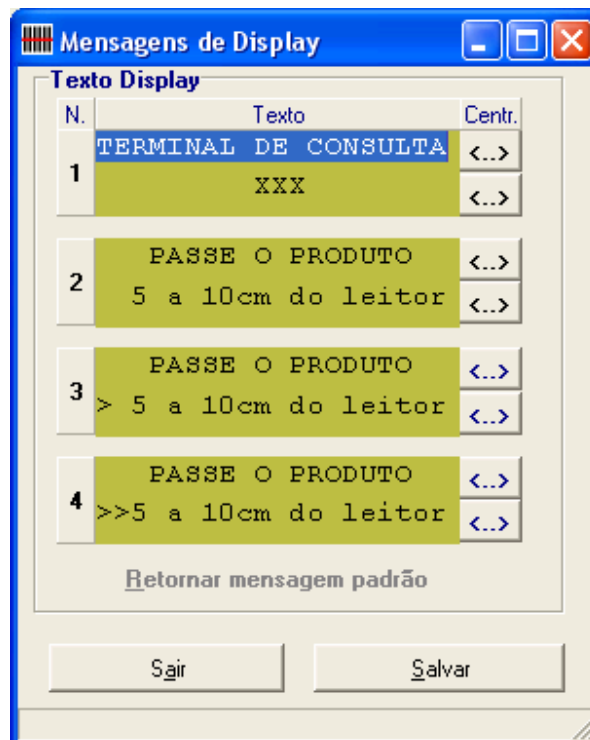


5. Configurando as Mensagens do Display

Com o TTSocket em execução, clique com o botão direito do mouse sobre o ícone do TTSocket. Aparecerá o menu conforme figura abaixo. Clique na opção **Configuração** e em seguida na opção **Mensagens apresentadas no display do Terminal**.



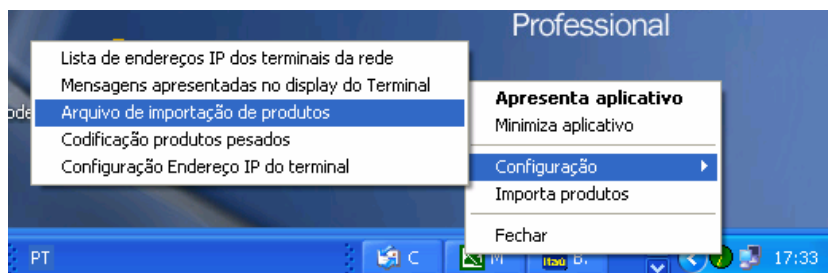
Aparecerá a tela abaixo



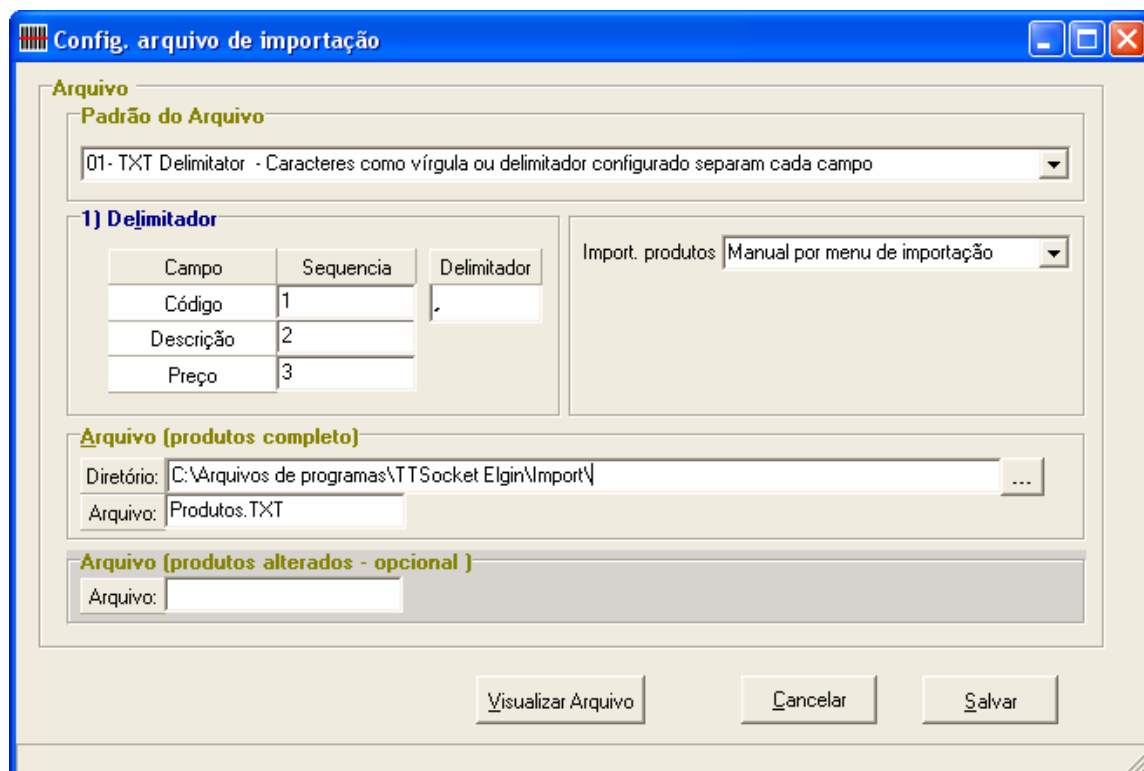
Digite as mensagens desejadas nas áreas verdes das 04 mensagens lembrando que cada um delas será apresentada por 4 segundos de forma seqüencial. Em seguida clique em Salvar. Ao salvar o TTSocket enviará as mensagens para os terminais de consulta que estiverem instalados.

6. Tabela de produtos – Arquivo de Importação

O TTSocket trabalha com importação de arquivo TXT do **tipo largura fixa ou delimitador**, em qualquer formato, desde que tenha um registro por linha. Basta selecionar o tipo de arquivo TXT, o caminho e o nome deste arquivo na tela de Arquivo de Importação de Produtos.

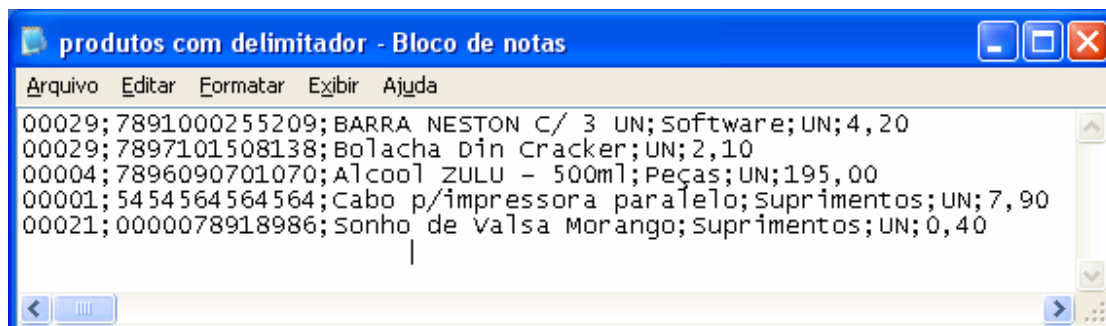


Opção 01 – TXT Delimitador



A opção 1 – TXT Delimitador, trabalha com arquivos do tipo TXT que utilizam um caracter demilitador para separar um campo do outro. Os delimitadores mais utilizados são a vírgula ou ponto e vírgula. Veja abaixo exemplo de arquivo TXT com delimitador.

Exemplo – Delimitador : Ponto e vírgula



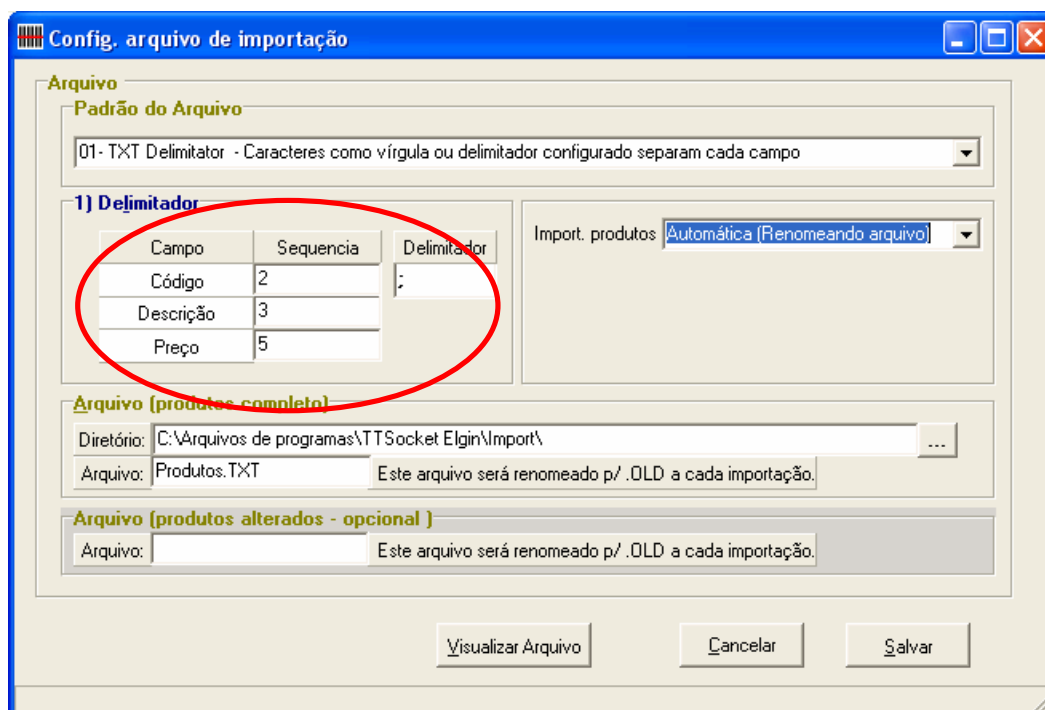
No exemplo acima o delimitar ponto e vírgula separa cada campo, sendo que os campos necessários para o TTSocket são os 2, 3 e 5 onde na 1ª linha encontramos :

Código : Campo 2 : 7891000255209

Descrição : Campo 3 : BARRA NESTON C/ 3 UM

Preço : Campo 5: o preço: 4,20

Sendo assim a configuração no TTSocket ficaria conforme abaixo.



Exemplo 2 – Largura fixa



Código	Descrição	Categoria	Unidade	Preço
00032	7896371000045 Agua Crystal TESTE	BEBIDA	UN	1,20
00029	7891000255209 BARRA NESTON C/ 3 UN	Biscoito	UN	4,20
00029	7897101508138 Bolacha Din Cracker	Biscoito	UN	2,10
00004	7896090701070 Alcool ZULU - 500ml	Peças	UN	19,00
00001	5454564564564 Cabo p/impressora paralelo	Suprimentos	UN	0,00
00021	0000078918986 sonho de valsa Morango	Doces	UN	0,40

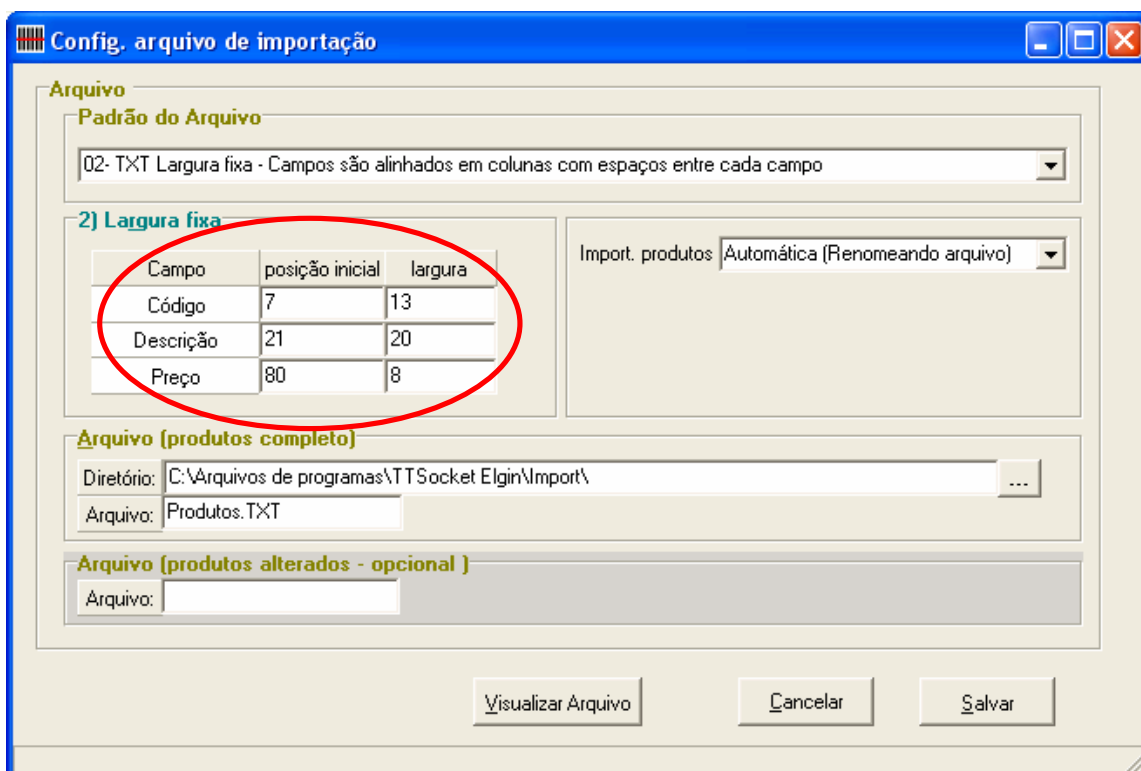
No exemplo acima o arquivo TXT possui cada registro em uma posição definida sendo assim os campos necessários para o TTSocket são encontrados assim :

Código: posição inicial na coluna 7: **7891000255209**

Descrição: posição inicial coluna 21: **Barra Neston c/ 3 Un**

Preço : posição inicial na coluna 80 : **1,20**

Sendo assim a configuração no TTSocket ficaria conforme abaixo.



Config. arquivo de importação

Arquivo

Padrão do Arquivo: 02- TXT Largura fixa - Campos são alinhados em colunas com espaços entre cada campo

2) Largura fixa

Campo	posição inicial	largura
Código	7	13
Descrição	21	20
Preço	80	8

Import. produtos: Automática (Renomeando arquivo)

Arquivo (produtos completo)

Diretório: C:\Arquivos de programas\TTSocket Elgin\Import\
Arquivo: Produtos.TXT

Arquivo (produtos alterados - opcional)

Arquivo:

Visualizar Arquivo Cancelar Salvar

O momento em que o arquivo TXT é importado pode ser configurado de 03 maneiras distintas :

1. Automático (Renomeando arquivo)

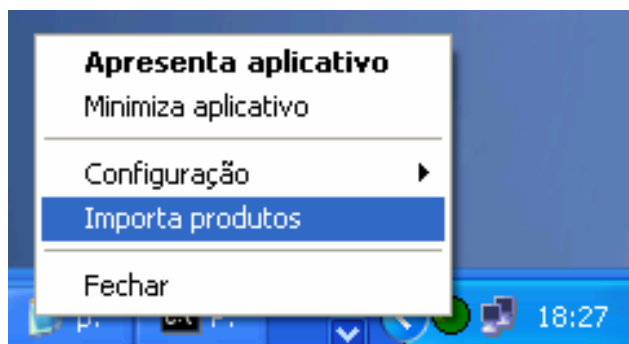
No momento em que o software de gestão coloca o arquivo no diretório especificado, o TTSocket importa automaticamente os produtos e em seguida renomeia a extensão para .OLD . Exemplo : Produtos .TXT ficaria produtos.OLD.

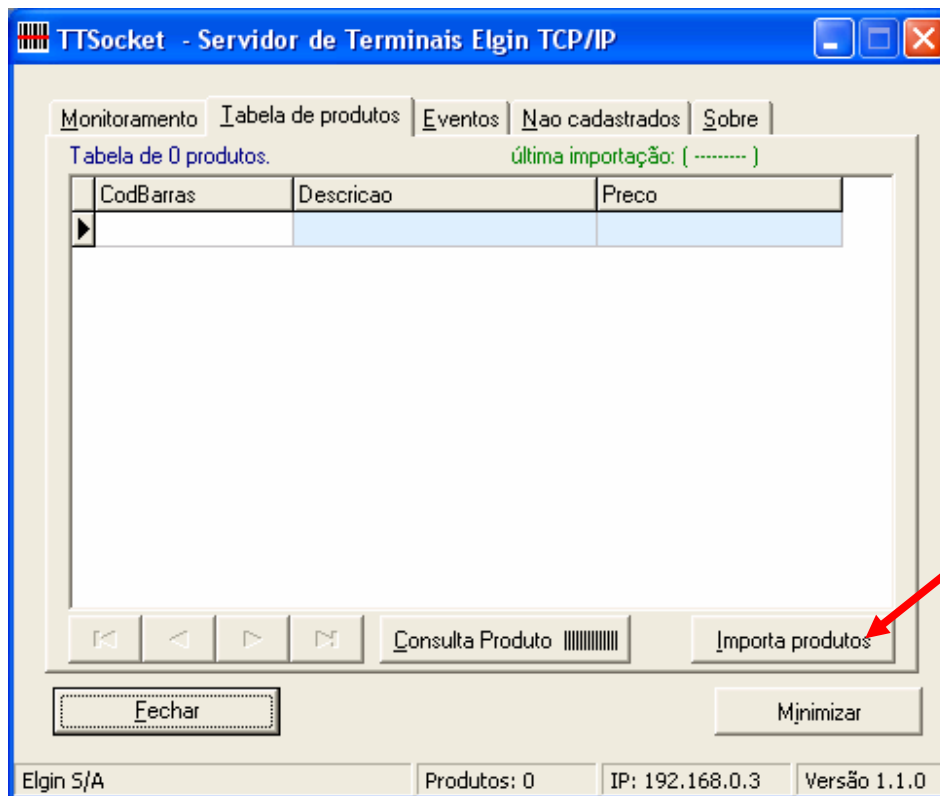
2. Automático (Verificação de Data/Hora do arquivo)

Toda vez que o software de gestão modificar o arquivo TXT e salvá-lo, alterando assim a sua DATA/HORA o TTSocket importa automaticamente os produtos mas não renomeia nem apaga o arquivo TXT.

3. Manual por Menu de Importação

Quando seleciona esta opção o TTSocket só importa o arquivo TXT quando o usuário clicar no botão **Importar Produtos** que aparece na tela de monitoramento, pasta **Tabela de produtos** ou, ao clicar com o botão direito do mouse no radar na opção **Importa Produtos** conforme figura abaixo.



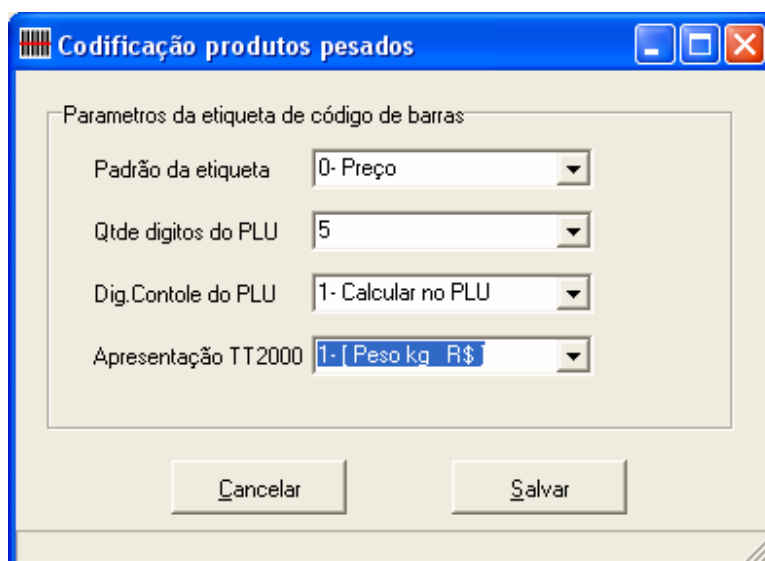
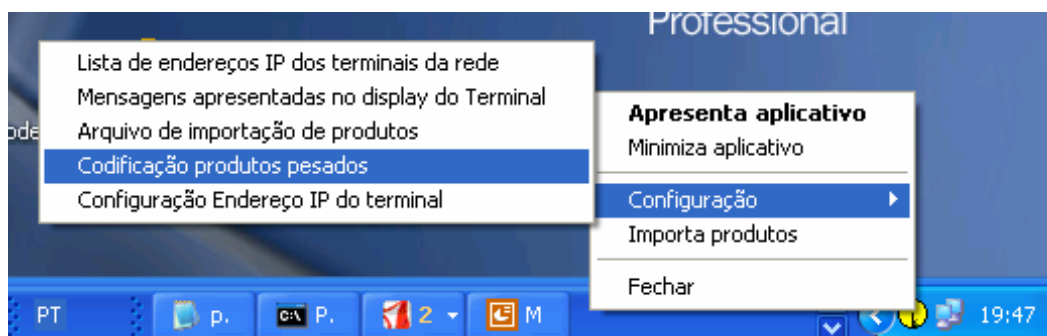


Produtos Alterados (Opcional)

A opção produtos alterados permite que o TTSocket receba também um arquivo TXT com uma parcial de produtos cujos os preços/descrição foram alterados ou também novos produtos. Quando o TTSocket encontra este arquivo ele inclui/altera na sua tabela interna sem excluir os itens que foram importados anteriormente.

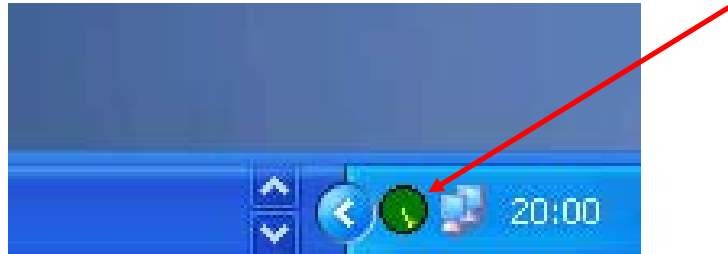
7. Produtos Pesados (com peso variável)

O TTSocket permite que o Terminal de Consulta apresente no display o preço do peso total ou parcial, de acordo com a política do estabelecimento comercial, assim com a parametrização das etiquetas geradas pela balanças etiquetadoras. Para isso basta configurar os campos necessários no menu **Codificação produtos pesados**, clicando com o botão direito do mouse sobre o radar do TTSocket.

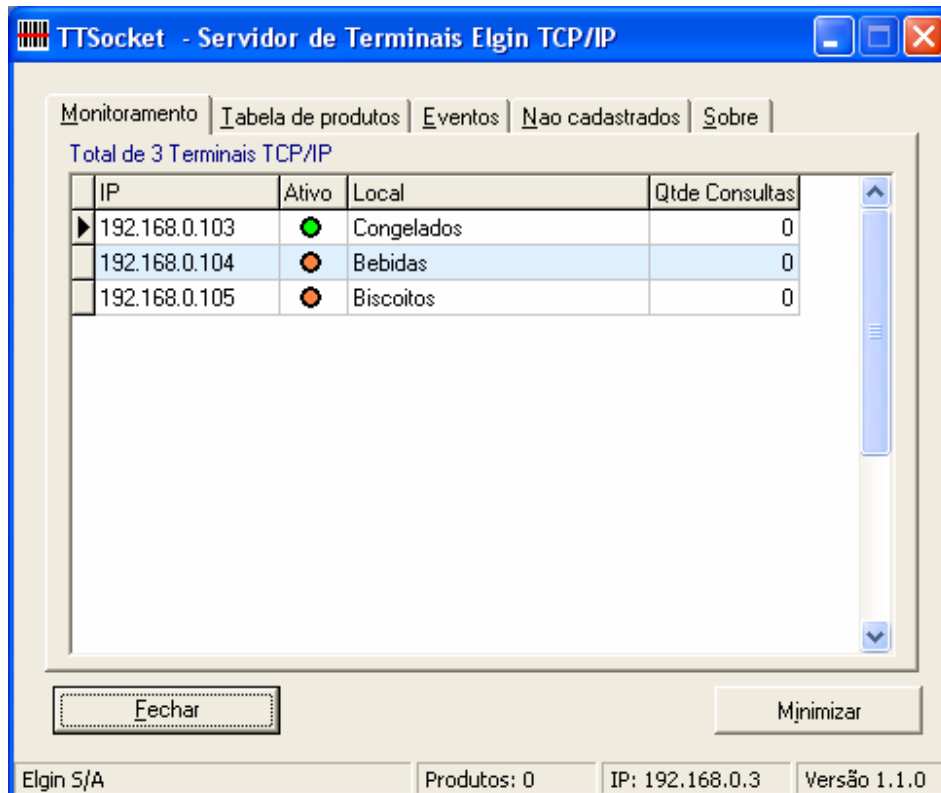


8. Monitorando os terminais em funcionamento

Com no mínimo um terminal configurado no TTSocket e conectado à rede, o radar apresenta a cor Verde.

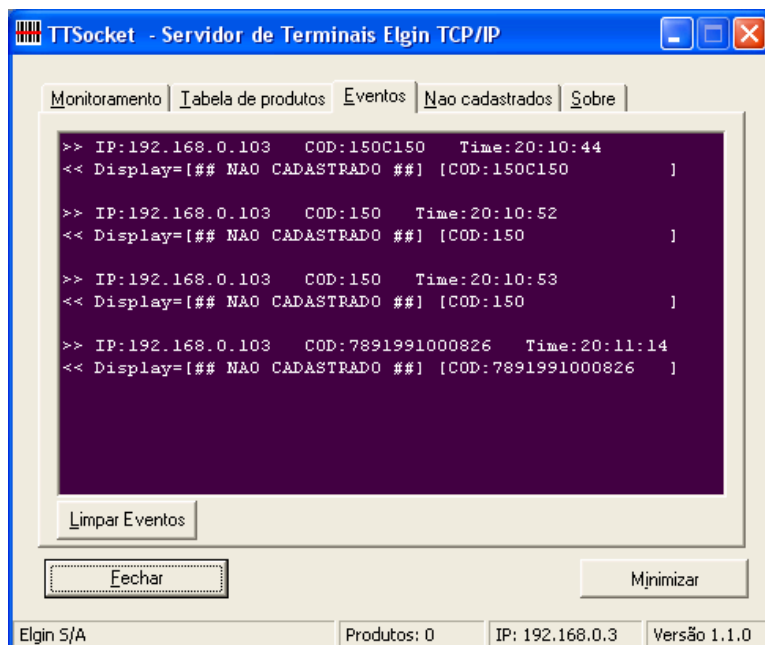


Clicando 02 vezes sobre o radar do TTSocket, a tela de monitoramento é apresentada.

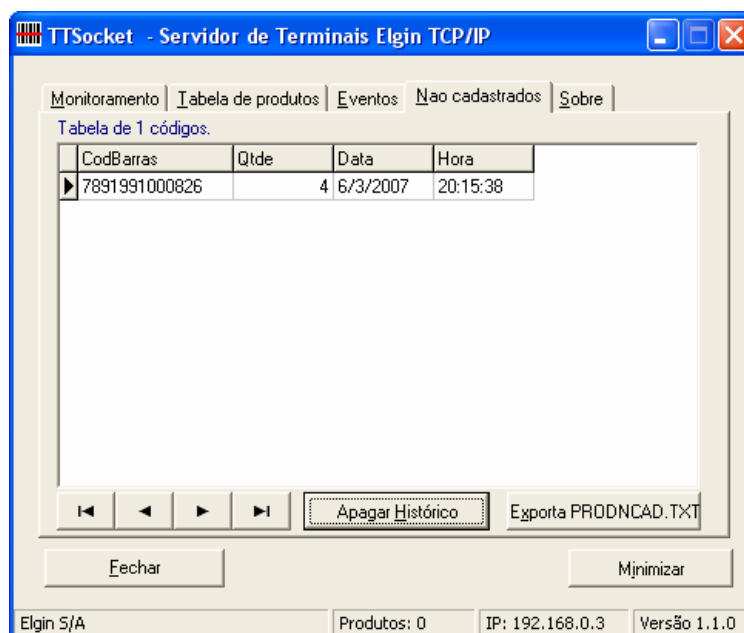


No exemplo acima, existem 03 terminais cadastrados, porém apenas o terminal que se encontra na seção de Congelados está em funcionamento, pois apresenta o Status na cor verde. Este Status é atualizado a cada 15 segundos.

A pasta Eventos apresenta um LOG das operações realizadas. Através deste LOG é possível saber o que foi apresentado no display do terminal de consulta em cada consulta realizada.



A pasta **Não Cadastrados** apresenta o registro dos produtos que foram apresentados no terminal de consulta cujo o código não constava na tabela de produtos. Os campos data e hora apresentam a última data/hora em que aquele produto foi consultado.



A pasta Tabela de Produtos, apresenta os produtos importados do arquivo TXT assim como a data da última importação e a quantidade total de itens importados.

CodBarras	Descricao	Preco
7896371000045	Agua Crystal TESTE	1,20
7891000255209	BARRA NESTON C/ 3 UN	4,20
7897101508138	Bolacha Din Cracker	2,10
7896090701070	Alcool ZULU - 500ml	19,00
5454564564564	Cabo p/impressora pa	0,00
0000078918986	Sonho de Valsa Moran	0,40

9. Mensagens apresentadas no Display

O Terminal de Consulta possui algumas mensagens padronizadas para situações específicas conforme abaixo.

Mensagem 1 – Servidor Inativo

```
Servidor Inativo  
IP: 192.168.0.103
```

Esta mensagem aparece quando o Terminal de consulta não consegue encontrar o servidor onde está o TTSocket . Isto pode ocorrer quando o cabo está desconetado, o TTSocket está desligado.

Mensagem 2 – Servidor Ativado

```
<< Servidor Ativado >>  
IP: 192.168.0.103
```

Esta mensagem aparece quando o Terminal de consulta está ligado o TTSocket foi inicializado.

Mensagem 3 – Mensagem atualizada

```
Mensagem atualizada  
IP: 192.168.0.103
```

Ocorre toda vez que o TTSocket envia uma nova mensagem ao terminal de consulta.

Mensagem 4 – Terminal Desligado

```
** Term Desligado **  
IP: 192.168.0.103
```

Esta mensagem aparece quando o TTSocket é desligado depois de estar operando normalmente.

Mensagem 5 – Terminal Detectado

[Terminal Detectado]
IP: 192.168.0.103

Esta mensagem aparece quando o terminal é ligado e o TTSocket atualiza o seu status de vermelho para verde.

10. Mensagens de Erro no TTSocket

Em situações onde a rede ethernet possuir falhas ou mal contato nos cabos, ou muitos Hubs e switches ligados em cascata, gerando colisões de pacotes, o TTSocket pode apresentar a mensagem abaixo durante a sua inicialização ou no meio da operação. Caso isso ocorra com frequência recomendamos revisar as instalações dos terminais de consulta, tratando de forma isolada cada um dos terminais com o objetivo de encontrar a linha de rede responsável pela colisão.

Esta mensagem também aparece quando o número do IP do terminal de consulta cadastrado no TTSocket é o mesmo de um dos computadores ligados na rede.



11. Suporte Técnico Elgin

Elgin S.A
Rua Barão de Campinas, 305
Bairro Campos Elíseos
São Paulo – SP
CEP : 01201-901

Fone : (11) 3383-5555 ou 0800 70 ELGIN

suporteautomacao@elgin.sp.com.br

www.elgin.com.br