



## Impressora Elgin i8

A Elgin i8 é a impressora ideal para estabelecimentos comerciais que necessitam de automação com excelente custo-benefício e alto desempenho, pois é a impressora de Nota Fiscal Consumidor Eletrônica (NFC-e) com melhor custo x benefício.





## MANUAL DO USUÁRIO

IMPRESSORA TÉRMICA  
18



**ELGIN**



ELGIN S/A

Mogi das Cruzes - SP



ELGIN Indústria da Amazônia

Manaus - AM

A Elgin, em seus mais de 66 anos de história tornou-se uma marca conhecida por sua qualidade, credibilidade e inovações constantes, sempre com o objetivo de oferecer os melhores produtos aos seus consumidores.

Começando pelo segmento de máquinas de costura, diversificou sua atuação no mercado brasileiro, e hoje conta com uma enorme variedade de produtos para uso comercial e residencial nos segmentos de ar condicionado, automação comercial, energia solar, escritório, iluminação, mídias, informática, pilhas e carregadores, refrigeração, segurança e telefonia.

Sempre com o foco no bem-estar das pessoas e na preservação ambiental, a Elgin procura agregar em suas linhas de produtos, atributos sustentáveis que colaboram com as metas de redução de emissão de poluentes e baixos níveis de consumo de energia.

Esse respeito ao cliente não se faz presente apenas através da qualidade dos produtos oferecidos pela Elgin, mas também pelos serviços de pós-venda, disponibilizados pelo SAC e por mais de 1300 assistências técnicas autorizadas espalhadas pelo Brasil, que garantem a satisfação de seus usuários e reforçam a confiança adquirida ao longo dos anos.

Uma empresa familiar, com capital 100% nacional, possui 2 plantas fabris (1 em Mogi das Cruzes e 1 em Manaus), além de 1 escritório central (em São Paulo).

## DIVISÃO AUTOMAÇÃO COMERCIAL

Soluções em hardwares e softwares para estabelecimentos de todos os portes e segmentos, fornecendo produtos com a mais alta tecnologia:

Autoatendimento, balança, caixa registradora, computadores, etiquetas eletrônicas, gavetas para PDV, impressoras não fiscais, impressoras de etiquetas, leitores de mão, leitores fixos, PDV, SAT, TEF, verificadores de preços, e muito mais.



# SUMÁRIO

|   |    |
|---|----|
| 1. INTRODUÇÃO                                 | 04 |
| 2. BOAS PRÁTICAS DE USO                       | 05 |
| 3. CONTÉUDO DA CAIXA                          | 06 |
| 4. CONHECENDO A IMPRESSORA I8                 | 07 |
| 5. FUNÇÕES DO BOTÃO AVANÇO                    | 09 |
| 6. FUNÇÕES DOS LEDS                           | 09 |
| 7. INSTALANDO A IMPRESSORA                    | 10 |
| 7.1 Conectando a Rede Elétrica                | 10 |
| 7.2 Conectando a Interface de Comunicação     | 10 |
| 7.3 Instalando a Bobina de Papel              | 11 |
| 7.4 Instalando o Driver Windows               | 11 |
| 7.5 Aplicativo do Usuário                     | 12 |
| 8. AUTO TESTE                                 | 13 |
| 9. MODO HEXADECIMAL                           | 13 |
| 10. RESET                                     | 13 |
| 11. CONFIGURAÇÃO DAS CHAVES DIP               | 14 |
| 12. DEFEITOS E SOLUÇÕES                       | 15 |
| 12.1 Problemas com alertas de LEDs ou Sonoros | 15 |
| 12.2 Problemas com o corte de papel           | 15 |
| 12.3 Problemas com a impressão                | 16 |
| 12.4 Desobstruindo a guilhotina               | 17 |
| 13. ESPECIFICAÇÕES TÉCNICAS                   | 18 |

# 1. INTRODUÇÃO

Parabéns por escolher a impressora de recibos não fiscal i8. A partir de agora você conta com o nosso compromisso de oferecer produtos de alta qualidade e que sejam fáceis de usar e manter. Este manual contém informações sobre o uso correto e as melhores práticas a seguir para que seu equipamento funcione adequadamente e por muito tempo.

O conteúdo deste manual pode ser alterado sem aviso prévio, e a Elgin e Bematech se reservam ao direito de realizar mudanças em sua tecnologia, nas peças de reposição, ao hardware e ao software de seus produtos. Caso necessite de mais informações sobre o produto, entre em contato com conosco.



## 2. BOAS PRÁTICAS DE USO

A cabeça térmica ficará muito quente durante a impressão, evite o contato com esta parte da impressora imediatamente após o término da impressão, aguarde pelo menos 30 segundos.

Evite tocar diretamente na cabeça de impressão, pois a eletricidade estática pode danificá-la.

Utilize a impressora em uma superfície firme e plana, para evitar que o equipamento sofra quedas.

Deixe um espaço livre ao redor da impressora, de modo que esta possa ser manuseada.

Mantenha a impressora afastada de líquidos e fontes de umidade.

Não exponha o equipamento a altas temperaturas, luz solar direta ou poeira. Proteja a impressora contra choques, impactos e vibrações.

Certifique-se de que a impressora está conectada a uma rede elétrica com aterramento, e sem interferência eletromagnética.

Se a impressora não for utilizada por um longo período, retire a fonte de alimentação da tomada.

Para evitar danos à cabeça de impressão, não solicite impressão quando a impressora estiver sem a bobina de papel.

Para garantir a qualidade de impressão, sugerimos o uso de papel de boa qualidade.

Antes de conectar/desconectar o equipamento a uma interface de comunicação, desligue a impressora.

Nunca realize manutenção por conta própria, para isto, entre em contato com uma Assistência Técnica Autorizada. Caso seja necessário entre em contato através dos números: (11) 3383.5776 ou 0800 644 2362 (somente telefone fixo).

### 3. CONTEÚDO DA CAIXA

Ao abrir a caixa, verifique se todas as peças estão inclusas e se não estão danificadas.

Caso encontre alguma peça danificada, contate imediatamente o seu revendedor autorizado.

- Impressora térmica i8;
- Fonte de alimentação;
- Cabo de alimentação;
- Cabo de comunicação USB;
- Guia Rápido.

Obs.: O conteúdo da embalagem está sujeito à alteração sem aviso prévio.



## 4. CONHECENDO A IMPRESSORA I8



1. Tampa Superior  
2. LED - Ligado  
3. LED - Erro

4. LED - Papel  
5. Botão de Avanço de Papel

6. Alavanca de abertura da  
tampa superior  
7. Tampa Frontal

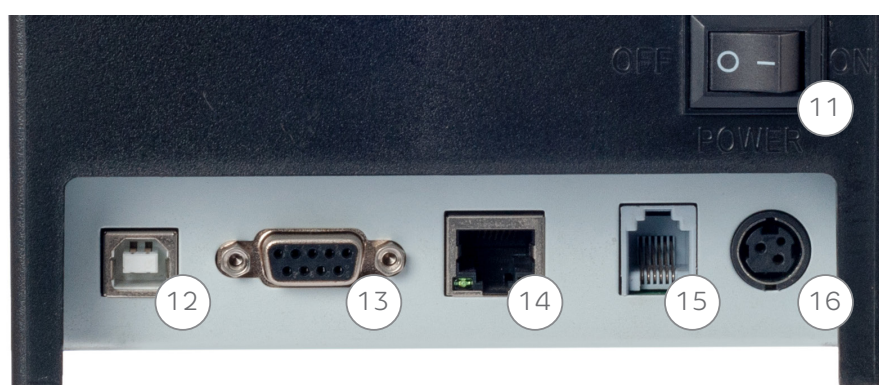




8. Guilhotina

9. Cabeça Térmica

10. Sensor de papel



11. Chave liga e desliga

12. Interface USB

13. Interface Serial

14. Interface Ethernet

15. Interface p/ Gaveta

16. Conector p/ fonte de Alimentação

17. Tampa para Chaves DIP



## 5. FUNÇÕES DO BOTÃO AVANÇO

O botão de Avanço do Papel tem algumas funções importantes para sua impressora.

| Descrição                                  | Função  |
|--|---|
| Pressione e solte                          | Avança uma linha                                    |
| Mantenha pressionado                       | Avança diversas linhas                              |
| Ligue a impressora com o botão pressionado | Imprime o Auto Teste,<br>Modo Hexadecimal,<br>Reset |

## 6. FUNÇÕES DOS LEDS

| Nome     | Status   | Descrição            |
|----------|----------|----------------------|
| LED LIGA | Aceso    | Impressora Ligada    |
|          | Apagado  | Impressora Desligada |
| LED ERRO | Piscando | Impressora em Erro   |
|          | Apagado  | Impressora Pronta    |



A impressora utiliza um termistor para checar a temperatura da cabeça de impressão, se houver sobreaquecimento, o fornecimento de energia para a cabeça de impressão é interrompido, e a impressão será pausada; a temperatura limite na cabeça de impressão é de 70 graus Celsius.

## 7. INSTALANDO A IMPRESSORA

### 7.1 CONECTANDO A REDE ELÉTRICA

- 1) Certifique-se de que a chave na impressora esteja na posição “O” (desligado);
- 2) Encaixe o plugue da fonte de alimentação na impressora: note que a parte plana deve estar voltada para baixo;
- 3) Encaixe o cabo de alimentação na fonte e em seguida na tomada da rede elétrica.



*Nunca puxe o fio para desconectar a fonte de alimentação da impressora, pois o plugue e a impressora podem ser danificados. Para desconectar a fonte da impressora, segure firmemente o conector e puxe-o.*



*Utilize somente uma fonte de alimentação fornecida pela Elgin ou pela Bematech, e certifique-se de que a voltagem da rede elétrica é estável e possui aterramento.*

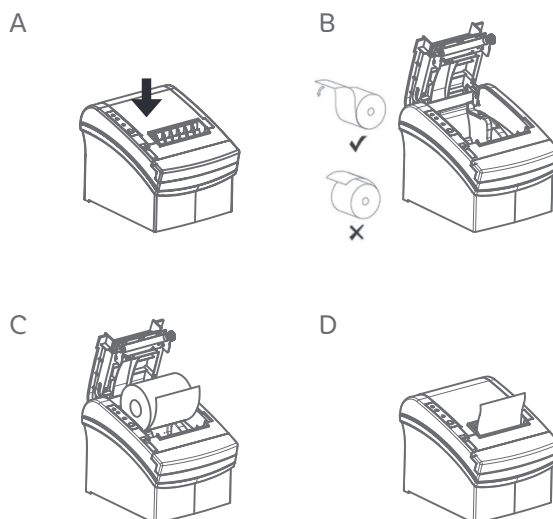
*Mantenha a fonte da impressora longe de fontes de calor, para evitar descargas elétricas e perigo de incêndio.*

### 7.2 CONECTANDO A INTERFACE DE COMUNICAÇÃO

- 1) Desligue a impressora;
- 2) Introduza o cabo de comunicação no conector da traseira da impressora;
- 3) Conecte a outra extremidade do cabo no computador e ligue a impressora.

### 7.3 INSTALANDO A BOBINA DE PAPEL

- 1) Mova a alavanca situada logo abaixo do botão de avanço de papel, para abrir a tampa superior;
- 2) Coloque o papel na impressora com o lado termicamente sensível voltado para você;
- 3) Abaixe a tampa superior até travá-la.

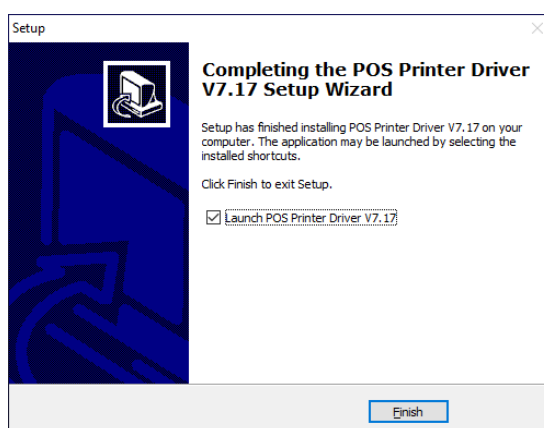


### 7.4 INSTALANDO O DRIVER DE WINDOWS

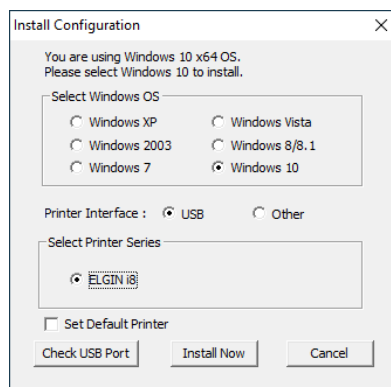


*Para se obter a versão mais atual do Driver de Windows para a impressora i8, consulte o site: [www.elgin.com.br](http://www.elgin.com.br)*

- 1) Após fazer o download, localize o arquivo e inicie o processo de instalação;
- 2) Avance todo o processo de instalação;



3) Por fim é possível fazer a configuração da porta USB, caso essa seja a opção desejada:

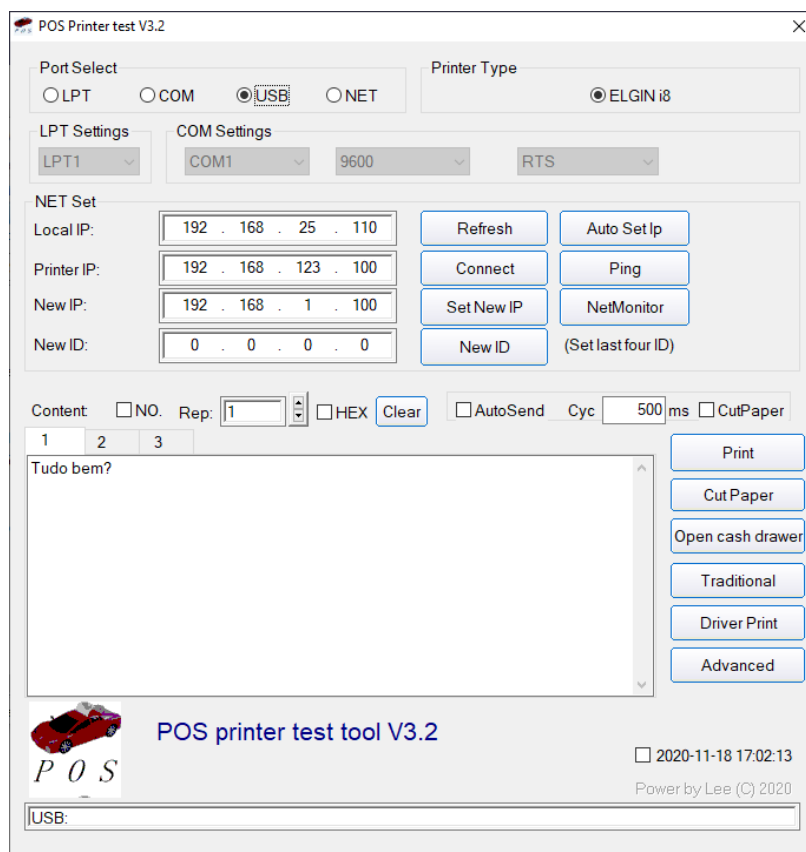


## 7.5 APLICATIVO DO USUÁRIO

A impressora também possui um aplicativo do usuário, que permitirá você configurar características importantes além de testar a funcionalidade da sua impressora e a interface de comunicação.



Para se obter a versão mais atual do aplicativo do usuário para a impressora i8, consulte o site: [www.elgin.com.br](http://www.elgin.com.br)



## 8. AUTO TESTE

É possível verificar o funcionamento e as configurações internas da impressora i8, através da impressão do Auto Teste, para isto:

- 1) Desligue a impressora;
- 2) Mantenha o botão amarelo “AVANÇO” pressionado, e ligue a impressora;
- 3) Solte o botão após 2 segundos e aguarde a impressão.



*Com a impressão do Auto Teste é possível, por exemplo, verificar a versão do FW, IP, MAC address além de outras configurações.*

## 9. MODO HEXADECIMAL

É possível configurar a impressora em modo hexadecimal, para isto:

- 1) Desligue a impressora;
- 2) Mantenha o botão amarelo “AVANÇO” pressionado, e ligue a impressora;
- 3) Mantenha o botão pressionado por aproximadamente 10 segundos;
- 4) A impressora irá imprimir “Hexadecimal Dump”.

## 10. RESET

É possível fazer um reset nas configurações da impressora, para isto:

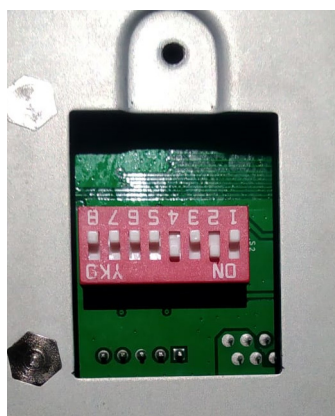
- 1) Desligue a impressora;
- 2) Mantenha o botão amarelo “AVANÇO” pressionado, e ligue a impressora;
- 3) Mantenha o botão pressionado por aproximadamente 20 segundos, isto é, até ela emitir dois BIPs curtos e então solte o botão.

## 11. CONFIGURAÇÃO DAS CHAVES DIP



A impressora sempre deve estar **DESLIGADA**, ao manusear estas Micro Chaves.

Para ter acesso as Micros Chaves, deve-se virar a impressora de cabeça para baixo, e utilizando uma chave de fenda pequena, abra a tampa do compartimento de Micro Chaves.



Para se alterar a posição das microchaves, utilize uma chave de fenda pequena ou uma tampa de caneta, e tenha muito cuidado para não quebrá-las.

| Função DIP       |          |   |        |      |       |     |
|------------------|----------|---|--------|------|-------|-----|
|                  | Chave    | Função                                  |        |      | ON    | OFF |
|                  | 01       | Ativar guilhotina                       |        |      | Não   | Sim |
|                  | 02       | Alarme sonoro                           |        |      | Sim   | Não |
|                  | 03       | Densidade de impressão                  |        |      | Não   | Sim |
|                  | 04       | Código de caracteres de dois bytes      |        |      | Não   | Sim |
|                  | 05       | Caracteres por linha                    |        |      | 42    | 48  |
|                  | 06       | Ativa guilhotina com gaveta de dinheiro |        |      | Sim   | Não |
| Interface Serial | 07       | ON                                      | OFF    | ON   | OFF   |     |
|                  | 08       | ON                                      | ON     | OFF  | OFF   |     |
|                  | BaudRate | 38400                                   | 115200 | 9600 | 19200 |     |

## 12. DEFEITOS E SOLUÇÕES

Este capítulo apresenta as possíveis soluções para os problemas que podem ocorrer com a impressora i8.

### 12.1 PROBLEMAS COM ALERTAS DE LEDS OU SONOROS

| Problema  | Causa provável  | Solução   |
|---|---|---|
| O LED Ligado não acende e nada é impresso.            | A rede elétrica está sem energia.                             | Ligue a impressora em outra tomada.                     |
|   | A fonte de alimentação ou placa eletrônica estão danificadas. | Entre em contato com um Assistência Técnica Autorizada. |
| O LED Erro está aceso e impressora emite BIPs curtos. | A tampa da impressora está aberta.                            | Feche a tampa.  |
|   | A impressora está sem papel.                                  | Instale a bobina de papel.                              |

### 12.2 PROBLEMAS COM O CORTE DE PAPEL

| Problema                             | Causa provável   | Solução  |
|--------------------------------------|--|--|
| Atolamento de papel durante o corte. | O papel pode ser sido posicionado de maneira errada na impressora. | Desobstrua a guilhotina.                                 |
|                                      | Velocidade de impressão muito alta.                                | Diminua a velocidade de impressão.                       |
|                                      | Densidade muito alta.  | Diminua a densidade de impressão através das Chaves DIP. |
| Cortador preso ou Corte Insuficiente | Desgaste das engrenagens ou motor danificado.                      | Procure uma Assistência Técnica Autorizada.              |



### 12.3 PROBLEMAS COM A IMPRESSÃO

| Problema                                 | Causa provável                                   | Solução  |
|--|--|--|
| Faixa colorida no papel.                 | Proximidade do fim da bobina de papel.           | Substitua a bobina   |
| Impressão borrada ou com manchas.        | Bobina instalada de modo errado.                 | Verifique a instalação da bobina de papel.   |
|  | Cabeça de impressão ou rolete de borracha sujos. | Realize a limpeza destas partes utilizando algodão levemente umedecido com álcool isopropílico.            |
|  | Baixa densidade de impressão.                    | Aumente a densidade de impressão através da Chave DIP.   |
| Não avança papel.                        | Papel preso no interior da impressora.           | Desligue e ligue a impressora. Abra a tampa e reinstale o papel.   |
| Linha vertical “em branco” na impressão. | Cabeça de impressão suja.                        | Utilizando algodão levemente umedecido com álcool isopropílico, faça a limpeza dessa peça.                 |
|  | Cabeça de impressão danificada.                  | Se mesmo após a limpeza, a linha vertical em branco persistir, procure uma Assistência Técnica Autorizada. |

## 12.4 DESOBSTRUINDO A GUILHOTINA

Na impressora i8 há dois processos para desobstruir a guilhotina:

1) Desligue e ligue a impressora.

Caso a guilhotina ainda esteja presa, siga os passos abaixo:

- 1) Desligue a impressora;
- 2) Puxe a tampa frontal para fora e remova-a;
- 3) Gire o botão preto até que as lâminas retornem à posição original;
- 4) Encaixe novamente a tampa frontal deslizando-a para dentro, até travar.
- 5) Ligue a impressora.



## 13. ESPECIFICAÇÕES TÉCNICAS

|                                      |                               |  |
|--------------------------------------|-------------------------------|--|
| Parâmetros de Impressão              | Método de impressão           | Térmico direto   |
|                                      | Resolução                     | 203 DPI - 8 pontos/mm  |
|                                      | Velocidade de impressão (Máx) | 250 mm/s   |
|                                      | Interface                     | USB + Serial + Ethernet  |
| Protocolo de comunicação             | Conjunto de Comandos          | ESC/POS  |
| Códigos de barras                    | 1D                            | UPC-A, UPC-E, EAN-8, EAN-13, Codabar, Código 39, Código 93, Código 128 |
|                                      | 2D                            | PDF417, QR Code  |
| Detecção de Erros                    | Sensores                      | Fim de papel, Tampa aberta e Black Mark                                |
| LEDs de Status                       | Energia                       | LED Azul   |
|                                      | Papel                         | LED Vermelho   |
|                                      | Erro                          | LED Vermelho   |
| Fonte de alimentação                 | Entrada                       | AC 100V-240V 50-60Hz   |
|                                      | Saída                         | CC 24V $\pm$ 5%, 2.5A, 60W   |
| Papel                                | Tipo de papel                 | Papel Térmico Padrão   |
|                                      | Largura do papel              | 79,5 $\pm$ 0,5mm   |
|                                      | Espessura do papel            | 0,06 a 0,08mm  |
|                                      | Diâmetro da bobina de papel   | Máx diâmetro interno 80mm  |
|                                      | Carregamento de papel         | Easy Load (Fácil Instalação)   |
|                                      | Corte de papel                | Guilhotina e Corte Manual  |
| Características Ambientais e Físicas | Temp. de operação             | 0 a 45°C   |
|                                      | Umidade de operação           | 10 a 80%   |
|                                      | Temp. de armazenamento        | -10 a 60°C   |
|                                      | Umidade de armazenamento      | 10 a 90%   |
|                                      | Dimensões                     | 145 (L) x 188 (P) x 148 (A) mm   |
|                                      | Peso                          | 1,65kg   |
| Confiabilidade                       | Vida útil da Cabeça térmica   | 150 Km   |
|                                      | Vida útil da Guilhotina       | 2.000.000 de cortes  |

Revisão: Dezembro/2020

[automacao.elgin.com.br](http://automacao.elgin.com.br)  
[bematech.com.br](http://bematech.com.br)

SUORTE TÉCNICO

(11) 3383.5776

0800 644 2362

(apenas telefone fixo)



**ELGIN**

