



## Leitor CIS Minyscan 300

O Minyscan 300 é um leitor manual de código de barras do tipo fenda, desenvolvido para aplicações que não exijam uma captura massiva de documentos. Fabricado com componentes de última geração, o Minyscan 300 é o leitor mais compacto do mercado.





# **MinyScan 300 barras Serial**

## **Leitor Manual de Código de Barras, Interface Serial**

**Manual do Usuário**

Data da Revisão:25/02/2011



Versão 1.0

## ÍNDICE

<b>1. INTRODUÇÃO.....</b>	<b>1</b>
<b>2. COMPOSIÇÃO BÁSICA DO MINYSCAN 300 BARRAS SERIAL.....</b>	<b>2</b>
<b>3. INSTALANDO O MINYSCAN 300 BARRAS SERIAL.....</b>	<b>2</b>
3.1 Orientação para instalação.....	2
3.2 Instalação do leitor.....	2
<b>4. CONFIGURAÇÃO ORIGINAL DE FÁBRICA.....</b>	<b>3</b>
<b>5. COMO CONFIGURAR – CONFIGURAÇÃO SERIAL.....</b>	<b>4</b>
<b>6. PARÂMETROS CONFIGURÁVEIS .....</b>	<b>4</b>
<b>7. OPERANDO O MINYSCAN 300 BARRAS SERIAL.....</b>	<b>5</b>
<b>8. CUIDADOS COM O MINYSCAN 300 BARRAS SERIAL .....</b>	<b>6</b>
<b>9. ESPECIFICAÇÕES.....</b>	<b>6</b>
<b>10. COMUNICAÇÃO PELA INTERFACE SERIAL RS-232-C.....</b>	<b>7</b>



<b>11. IDENTIFICANDO PROBLEMAS.....</b>	<b>8</b>
<b>12. INFORMANDO PROBLEMAS.....</b>	<b>10</b>
<b>13. GARANTIA DE BALCÃO.....</b>	<b>10</b>



# 1. INTRODUÇÃO

Obrigado por ter adquirido um produto da CIS Eletrônica.

O Minyscan 300 barras serial é um leitor manual de código de barras, do tipo fenda “Slot reader” desenvolvido para aplicações onde o código de barras é impresso em papel ou cartões.

É utilizado com grande vantagem e eficiência em sistemas para controle de acesso, controle de ponto, planos de saúde, coletores de dados, entre outras aplicações. O produto também é comercializado em OEM (**Original Equipment Manufacturer**) para fabricantes de equipamentos de controle de acesso e ponto (catracas, coletores, etc), microterminais, etc.

O algoritmo especialmente desenvolvido para documentos brasileiros confere ao Minyscan 300 barras serial um alto desempenho, com uma excepcional confiabilidade de leitura. A utilização de sensor especial de altíssima resolução permite a leitura de código de barras de alta densidade, sem ser afetado por pequenas falhas.

O Minyscan 300 barras serial lê documentos numa larga faixa de velocidade, permitindo uma operação simples, rápida e segura.

O Minyscan 300 barras serial pode ser disponibilizado com o sensor Vermelho ou Infra-Vermelho, e comercializado com o gabinete de plástico ou sem gabinete.

Este manual foi elaborado para permitir a correta instalação do leitor e possibilitar a sua perfeita operação pelo usuário no dia-a-dia.

## 2. COMPOSIÇÃO BÁSICA DO MINYSCAN 300 BARRAS SERIAL

Identifique o tipo de interface de seu Minyscan 300 barras serial e certifique-se de ter recebido os itens abaixo referentes à sua respectiva composição.

### 2.1. Composição básica do equipamento – Interface Serial



- 1 leitor MinyScan Home com Interface Serial;

## 3. INSTALANDO O MINYSCAN 300 BARRAS SERIAL

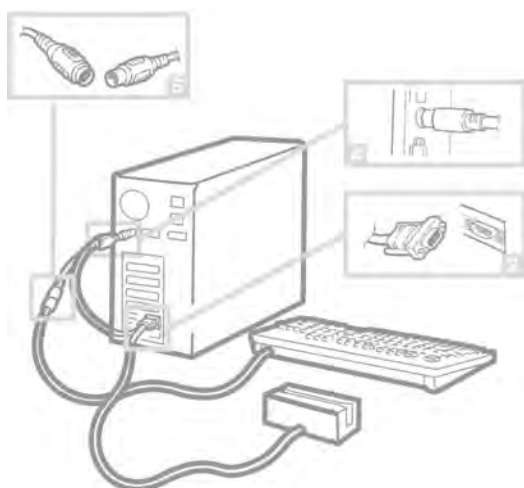
### 3.1. Orientação para instalação

- Acomode o Minyscan 300 barras serial em um lugar plano e rígido;
- Certifique-se de que o leitor não será instalado em local próximo a equipamentos que provoquem variações muito bruscas na temperatura. (Ex.: Ar-condicionado, aquecedores, etc.);
- Não instale o leitor em locais onde haja incidência direta de raios solares;

### 3.2. Instalação do leitor

Verifique abaixo os passos para Escolha o tipo de instalação que melhor se adequa a interface de seu leitor Minyscan 300 barras serial.

### 3.2.2. Instalação Interface Serial



1. Desligue o microcomputador;

1. Desligue o microcomputador;

2. Encaixe o conector do cabo serial na entrada serial do microcomputador;

3. Desconecte o cabo do teclado do microcomputador;

4. Conecte uma das saídas do cabo do leitor na mesma entrada onde estava conectado o cabo do teclado do microcomputador;

5. Encaixe a outra saída do cabo do leitor no cabo do teclado do microcomputador;

6. Ligue o microcomputador;

7. Após ligar, o led vermelho acenderá e piscará 3(três) vezes. Soará 3 beeps consecutivos, identificando que o aparelho está ligado e siga as instruções de operação.

## 4. CONFIGURAÇÃO ORIGINAL DE FÁBRICA

O Minyscan 300 barras serial vem com a seguinte configuração de fábrica:

INTERFACES	PARÂMETROS	VALORES DA FÁBRICA
RS-232-C	Baud Rate	2400 bps
	Tamanho do Byte	7 bits
	Paridade	Impar
	Stop Bits	2 Stop Bits
	Protocolo	STX-ETX-BCC com ACK

Caso tenha a necessidade de alterar a configuração, siga os passos seguintes

## 5. COMO CONFIGURAR - CONFIGURAÇÃO SERIAL

### 5.1. Instalação do Programa *Configurador Serial* – Interface Serial

O leitor Minyscan 300 barras serial permite ao usuário configurar alguns parâmetros de leitura de documentos através do programa denominado como ***Configurador Serial para Minyscan 300***. Para instalar o *Configurador Serial* para Minyscan 300, proceda como instruído abaixo:

- Na tela inicial do Windows, insira o CD que acompanha o produto na unidade CD-ROOM de seu microcomputador;
- No menu Iniciar (start) do Windows clique em Executar (run);
- Será aberta a janela Executar (run) do Windows, no campo abrir (open) digite “X:” (X = letra correspondente à unidade CD-ROOM de seu microcomputador) e em seguida clique em OK;
- Será aberta uma tela com os arquivos que compõem o CD. Para instalar o programa Configurador Serial, dê um duplo clique no arquivo “Instalação Configurador Serial” e siga as instruções de instalação das telas que irão aparecer.

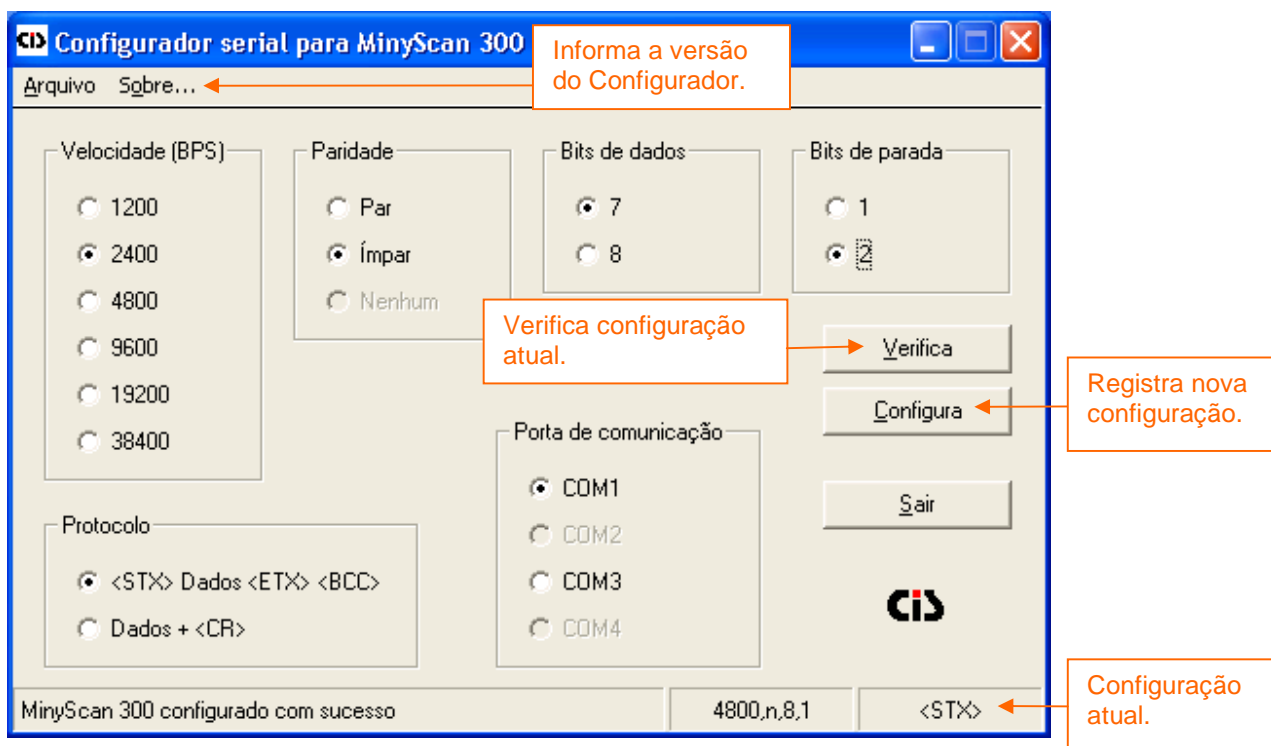
**IMPORTANTE:** Para operar corretamente o seu Minyscan 300 barras serial, leia atentamente as informações contidas neste Manual de Usuário.

## 6. PARÂMETROS CONFIGURÁVEIS

Neste capítulo descreveremos como configurar os parâmetros do leitor Minyscan 300 barras serial.

- A instalação do Programa Configurador Serial gerou o ícone “CIS Eletrônica” / “Configurador Serial MinyScan 300” na barra de ferramentas do menu iniciar (start) do Windows, para abri-lo posicione sobre ele o cursor do mouse e dê um duplo clique;
- Será aberta a tela abaixo com a configuração original de fábrica do MinyScan 300 com Interface Serial, selecione o(s) parâmetro(s) que deseja configurar e clique em “Configura”;





- Após a configuração, o leitor emitirá uma seqüência de três “beeps” indicando que a configuração foi realizada com sucesso.
- Uma vez configurado, os parâmetros do leitor permanecerão inalterados até a próxima configuração, mesmo que o leitor seja desligado.

## 7. OPERANDO O MINYSCAN 300 BARRAS SERIAL

- Oriente o documento de maneira que o código impresso fique voltado para a parte frontal do leitor;
- Segure firmemente as extremidades superiores (esquerda e direita) do documento com as mãos;
- O documento deve ser passado pela fenda do leitor da esquerda para a direita. Garanta que a borda inferior do documento esteja em contato com a base da fenda de leitura;
- Passe uniformemente toda a extensão do documento. Não o levante antes do término da passagem;
- Passe o documento a uma velocidade mais acelerada (tente passar o documento em menos de 1 segundo);
- Se após a passagem do documento, soar 3(três) “beeps” sonoros, e o led acender e piscar 3(três) vezes, isto indicará a ocorrência de algum erro de leitura. Neste caso, tente passar o documento novamente seguindo as instruções de operação.

## 8. CUIDADOS COM O MINYSCAN 300 BARRAS SERIAL

- O Minyscan 300 barras serial não requer nenhum cuidado especial, basta mantê-lo limpo, utilizando-se um pano macio para limpar o seu exterior, a fim de prevenir o acúmulo de pó e sujeira;
- Nunca utilize detergentes fortes ou limpadores a base de solventes;
- Mantenha a fenda de leitura do Minyscan 300 barras serial livre de poeira ou restos de papel. Se necessário, utilize um pincel macio e seco para remover poeira e restos de papel de seu interior;
- Jamais introduza qualquer objeto pontiagudo ou metálico no interior do leitor, pois isso poderá danificar o seu mecanismo de funcionamento.

## 9. ESPECIFICAÇÕES

CARACTERÍSTICAS	ESPECIFICAÇÕES
Sistemas Operacionais	Windows 95, 98, NT, 2000, XP e Vista
Peso do leitor	116 g
Dimensões (mm)	35,3 x 93,5 x 40,5
Sistema de Leitura	Código de barras
Leitura óptica de código de barras	Através de luz vermelha ou infra-vermelha
Especificação do Código de Barras	2 de 5 Intercalados , código 39
Especificação do Código CMC-7	ISO 1004-1977
Tensão de Alimentação	5 VDC + - 5%, Regulado
Consumo	32 mA
Indicador sonoro	1(um) “beep” sonoro indicando leitura correta 3 beeps sonoro indicando documento rejeitado 3 beeps sonoro indicando leitura incorreta
Interface	Serial
Posicionamento do documento para leitura	Vertical e com a face do documento voltada para o operador
Leitura de código de barras	Sem contato com o documento
Configuração	Através de software
Número máximo de caracteres lidos – Código de Barras	70 caracteres
Transporte de documentos	Através de fenda (slot –reader)
Velocidade de Transporte	30 cm/s a 150 cm/s
Temperatura de Operação	5o a 40o C
Temperatura de Armazenagem	- 10o a 50o C
Umidade de Operação	20% a 80% UR sem condensação

Umidade de Armazenagem

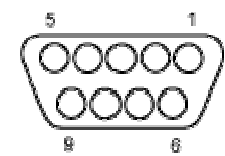
20% a 90% UR sem condensação

Garantia de balcão

12 meses

## 10. COMUNICAÇÃO PELA INTERFACE SERIAL RS-232-C

### 10.1. Interface de comunicação



Conector DB-9 Fêmea

PINO	SINAL
2	Transmissão
3	Recepção
4	Curto com pino 6
5	Terra
6	Curto com pino 4
7	Curto com pino 8
8	Curto com pino 7

## 11. IDENTIFICANDO PROBLEMAS

Este capítulo tem por objetivo auxiliá-lo em eventuais problemas que possam ocorrer com o leitor.

Utilize o índice abaixo para determinar a seção que melhor descreva o problema que o seu leitor aparenta apresentar.

Execute os procedimentos indicados e caso o problema persista, proceda de acordo com o Item 11 - Informando Problemas.

SEÇÃO	PROBLEMA
LEITURA	<ul style="list-style-type: none"><li>Falha de leitura</li><li>O leitor parece não ler código nenhum</li><li>Leitor não verifica configuração</li></ul>

### 11.1. Falha de Leitura

Se após a passagem do documento ou cartão, o leitor soar 3 (Três) beeps sonoro, o led acender e piscar 3(três) vezes, isto indicará a ocorrência de algum erro de leitura. Nestes casos:

- Limpe a fenda de leitura;
- Verifique as condições dos documentos que estão sendo lidos. Danos na parte dos caracteres, baixa intensidade da tinta e altura de impressão fora de padrão, provocam uma redução na taxa de leitura.
- Tente passar o documento novamente seguindo as instruções de operação.

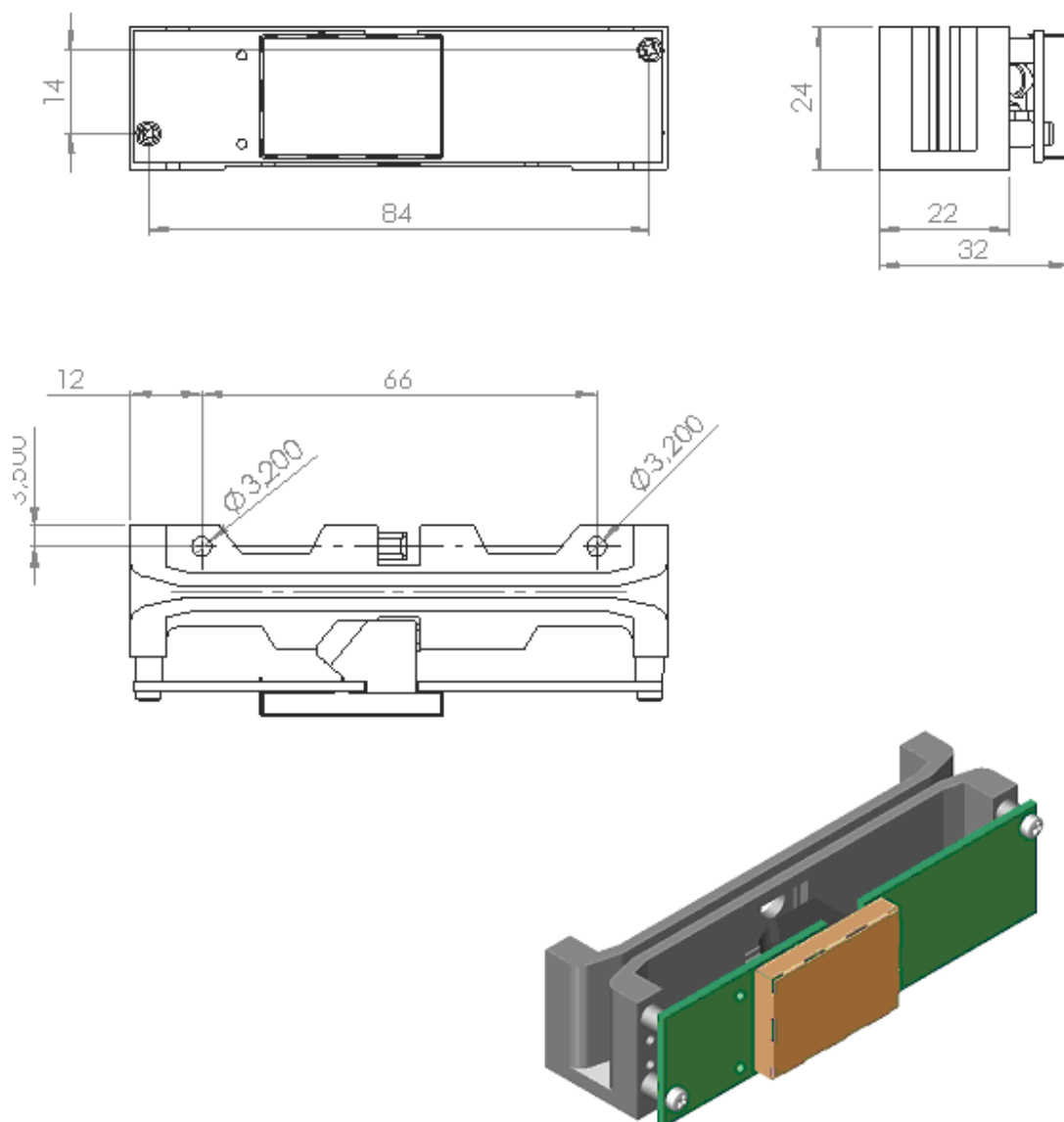
### 11.2. O Leitor Parece Não Ler Código Algum

- Verifique se o cabo de comunicação está devidamente conectado ao equipamento hospedeiro;
- Substitua o leitor por outra unidade que esteja funcionando. Se o novo leitor não funcionar, provavelmente o seu equipamento hospedeiro está com algum problema.

### 11.3. O Leitor Não Verifica

- Certifique-se de que não há nenhum outro programa utilizando a porta serial de seu microcomputador. Feche o programa e tente verificar a configuração novamente.

DIMENSÕES BÁSICAS



## 12. INFORMANDO PROBLEMAS

Se você está tendo dificuldades para operar adequadamente com o Minyscan 300 barras serial ou constatou algum problema em seu equipamento, entre em contato com o nosso SAC pelo telefone (11) 5563-7022 ou por e-mail [sac@cis.com.br](mailto:sac@cis.com.br)

**Horário de atendimento SAC:** segunda à sexta das 8h às 17h

Porém, antes de entrar em contato e para que o atendimento seja mais eficiente, tenha em mão as seguintes informações:

1. Modelo do seu equipamento
2. Número de série do seu equipamento

Estas informações estão disponíveis na etiqueta da parte inferior de seu leitor (ver abaixo).



## 13. GARANTIA DE BALCÃO

Caso o equipamento apresente algum problema que não possa ser solucionado pelo SAC, deverá ser enviado à Assistência Técnica da CIS no seguinte endereço:

**CIS Eletrônica Ind. e Com. Ltda.**  
 Rua Rishin Matsuda, 585 – Vila Santa Catarina  
 CEP: 04371-000 - São Paulo / SP

**Horário de Atendimento** – recebimento e expedição  
 De segunda à quinta das 7h30 às 12h10 e das 12h50 às 17h  
 De sexta das 7h30 às 12h10 e das 12h50 às 16h10

Devem acompanhar o equipamento, uma cópia da **Nota Fiscal de compra** e as seguintes informações do proprietário:

- Nome
- Endereço
- Telefone

A CIS Eletrônica reserva-se ao direito de alterar o conteúdo deste Manual do Usuário a qualquer momento e sem aviso prévio.