



Computador Bematech RC-8300

Desenvolvido especialmente para atender às demandas do varejo o RC-8300 pode permanecer ligado por longos períodos gastando o mínimo de energia e mantendo alto desempenho.

www.bztech.com.br



bematech

Manual do Usuário



RC- 8300

Manual de Usuário do Retail Computer RC-8300
Cód. 501013100 - Revisão 1.2
Janeiro de 2014

Copyright© 2013 por Bematech S.A. Curitiba, Brasil.
Todos os direitos reservados.

Nenhuma parte deste documento pode ser copiada, reproduzida, adaptada ou traduzida sem o prévio consentimento por escrito da Bematech S.A., exceto quando permitido sob as leis de direito autoral.

As informações contidas neste manual têm caráter puramente informativo, estão sujeitas a alterações sem aviso prévio e não devem ser interpretadas como um compromisso por parte da Bematech S.A. No entanto, sempre que houver modificações, a Bematech S.A. fará o possível para disponibilizar informações atualizadas para os produtos descritos nesta publicação. A edição mais recente deste manual pode ser obtida através do site da Bematech na Internet:

www.bematech.com.br

Sem prejuízo de outras ressalvas contidas no corpo deste Manual, o usuário ou terceiros assumirão todas as conseqüências e responsabilidades em casos de: (a) uso intencional para qualquer aplicação indevida, não direcionada ou não autorizada, inclusive para propósitos particulares; (b) modificações, reparos ou alterações não autorizadas do produto; (c) uso do produto em desacordo com as instruções de operação e manutenção fornecidas pela Bematech S.A.; (d) uso do produto como componente em sistemas ou aplicações nas quais a falha deste produto possa criar uma situação de risco pessoal ou material. Nas hipóteses acima a Bematech S.A. e seus administradores, prepostos, empregados, subsidiárias, afiliadas e distribuidores, não responderão, a qualquer título, por qualquer reclamação, custos, perdas, danos, despesas e qualquer outro prejuízo direto ou indireto, sejam de que natureza forem, bem como por reclamações fundadas em alegação de negligência da Bematech S.A. em relação ao projeto e fabricação do produto.

A Bematech S.A. não se responsabiliza por danos ou problemas decorrentes do uso de acessórios ou suprimentos que não aqueles designados como produtos originais Bematech ou produtos aprovados pela Bematech S.A. Qualquer nome de produto e seus logotipos mencionados nesta publicação podem ser marcas comerciais de suas respectivas empresas e aqui reconhecidos.

As garantias do produto são apenas aquelas expressamente mencionadas no Manual do Usuário. A Bematech S.A. não outorga e tampouco será responsável por quaisquer garantias tácitas, incluindo, porém sem limitação, garantias de que o produto serve para um propósito especial. Adicionalmente, a Bematech S.A. não será responsável por quaisquer danos ou prejuízos especiais ou incidentais, ou ainda por prejuízos efetivos ou lucros cessantes em decorrência do uso do produto pelo adquirente, usuário ou por terceiros.

Informações Gerais

Informações sobre Descarte e Reciclagem



Este símbolo indica que seu produto deve ser descartado de acordo com as leis e regulamentos locais. Quando seu produto alcançar o fim de vida, contate a Bematech ou as autoridades locais para saber sobre as opções de reciclagem.

Informações de Segurança

Esta seção apresenta informações importantes que visam garantir a utilização segura e eficaz deste produto. Leia cuidadosamente esta seção e guarde este manual em um local acessível.

Segurança Elétrica

- Para prevenir choque elétrico desconecte a fonte da tomada antes de inicializar o sistema.
- Quando adicionar ou remover um dispositivo do sistema, ou para o sistema, tenha certeza que os cabos de força dos dispositivos estejam desconectados antes que o sinal deles estiver conectado.
- Antes de conectar ou remover os cabos de sinais, cabos internos e periféricos do produto, tenha certeza que todos os cabos de força estejam desconectados.
- Procure por uma assistência profissional antes de usar um adaptador ou uma extensão. Estes dispositivos podem interromper o circuito de aterramento. É recomendado o uso deste produto com no break ou estabilizador.
- Se a fonte de alimentação estiver quebrada, não tente consertá-la. Contate um serviço autorizado qualificado ou seu revendedor.

Segurança Operacional

- Antes de instalar o produto e adicionar os dispositivos nele, leia atentamente os manuais que acompanham a embalagem.
- Antes de usar o produto, veja se todos os cabos estão conectados corretamente e os cabos de energia não estejam danificados. Se for notificado algum dano, contate o seu revendedor imediatamente.
- Para evitar curtos circuitos, deixe longe do produto cliques, chaves e grampos dos conectores, slots, tomadas e circuitos.
- Evite que o produto entre em contato com poeira, umidade e temperaturas extremas. Não ponha o produto em lugares que possam molhar o equipamento.
- Ponha o produto em lugares de superfícies estáveis.
- Se você encontrar algum problema técnico no produto, contate a assistência técnica autorizada ou seu revendedor imediatamente.

Sumário

Capítulo 1 – Introdução	6
Retirando da Embalagem	6
Local da Instalação	6
Painel Traseiro	7
Painel Frontal	7
Capítulo 2 – Guia Rápido de Instalação	8
Ligando seu computador	8
Conectando a Rede Elétrica	9
Sistemas Operacionais	11
Capítulo 3 – Cuidados Especiais	16
Limpeza Externa	16
Local de Uso	16
Capítulo 4 – Resolução de Problemas	17
Capítulo 5 – Especificações Técnicas	18

Prefácio

Este manual fornece informações básicas sobre o produto adquirido.

Quem deve ler este manual

Este manual é destinado aos usuários dos produtos Bematech e a pessoas que busquem informações sobre seus produtos.

Como este manual está organizado

Capítulo 1 - "Introdução"

Fornece uma visão geral sobre o produto.

Capítulo 2 - "Guia Rápido de Instalação"

Fornece informações sobre instalação do produto.

Capítulo 3 - "Cuidados Especiais"

Fornece informações de como cuidar do seu produto.

Capítulo 4 - "Solução de problemas"

Fornece informações sobre teste e identificação de soluções simples para os problemas mais comuns.

Capítulo 5 - "Especificações Técnicas"

Contém as especificações técnicas do Produto

Outras publicações e softwares relacionados

Manual de Serviço

Onde encontrar mais informações

<http://www.bematech.com.br>

Localização para instalação

Procure instalar o produto em locais:

- Ventilados;
- Distante de fonte de calor;
- Sem incidência de luz solar direta.

Capítulo 1 – Introdução

Retirando da Embalagem

Ao abrir a embalagem, além do seu computador, você irá encontrar uma caixa contendo todos os acessórios necessários para a sua instalação.

- Retail Computer RC-8300
- Suporte para montagem vertical
- Teclado
- Mouse
- Cabo de Força
- Fonte de Alimentação
- Manual do Usuário
- CD de Drivers

Local da Instalação

- O local para instalação do computador deve obedecer as seguintes condições:
- Possuir uma rede elétrica com aterramento eficaz, com uma tomada de 3 pinos (2 pólos e 1 terra), para ser compatível com o cabo de alimentação;
- Possuir um espaço suficiente para operação, manutenção preventiva ou corretiva;
- A linha da rede deve ser exclusiva para o computador, sendo permitido o compartilhamento apenas com equipamentos do mesmo gênero. Máquinas de fotocópia, motores elétricos ou qualquer outro equipamento que necessite de muita potência deve ser instalado isoladamente;
- Não é aconselhável que o piso seja acarpetado, para evitar a eletricidade estática;
- Instale o computador em um local de estabilidade mecânica fixa e imóvel, pois o computador possui em seu interior unidades de leitura e gravação muito sensíveis a vibrações mecânicas;
- Não é aconselhável que o computador seja instalado sobre uma mesa móvel com rodinhas, nem que o operador utilize cadeira com rodinhas, para evitar o acúmulo de cargas eletrostáticas;
- A parte superior do computador deve estar sempre livre, proporcionando uma fácil ventilação interna;
- Instale o computador longe do sol, vapores, gases, fumaças, umidade e partículas em suspensão;
- Observe as restrições constantes no certificado de garantia, antes de instalar o equipamento.

Painel Traseiro



Número	Descrição
1	Conector da fonte de alimentação
2	Conectores de mouse e teclado PS/2
3	Saída de vídeo VGA
4	Portas seriais (DB-9)
5	Saída HDMI
6	Portas USB
7	Conector de rede
8	Conectores de áudio

Painel Frontal

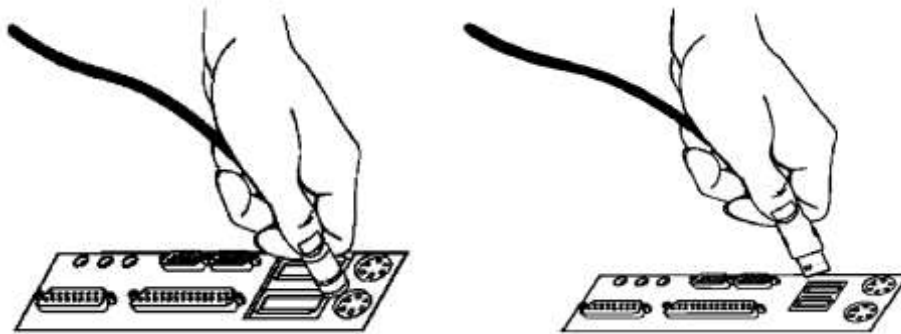


Número	Descrição
1	Botão de Reset
2	Portas USB
3	Conectores de áudio
4	Botão liga/desliga

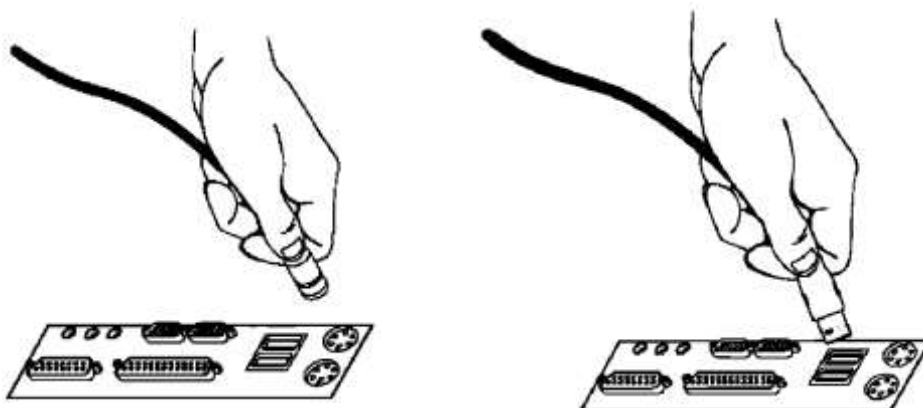
Capítulo 2 – Guia Rápido de Instalação

Ligando seu computador

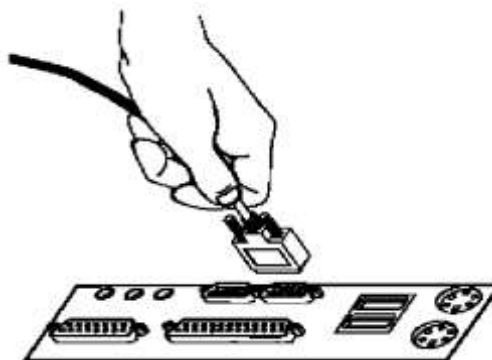
Encaixe o conector do mouse na entrada PS/2, ou encaixe o conector do mouse em uma entrada USB qualquer, conforme as ilustrações abaixo:



Encaixe o conector do teclado na entrada PS/2, ou encaixe o conector do teclado em uma entrada USB qualquer, conforme as ilustrações abaixo:



Para ligar o monitor encaixe o conector conforme ilustrado abaixo (cor azul). Para melhor fixação, rosqueir os parafusos.



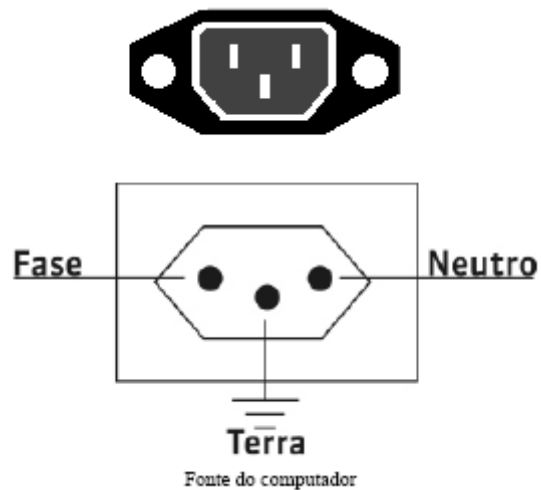
*Imagens meramente Ilustrativas

Conecte a fonte de alimentação no conector correspondente.



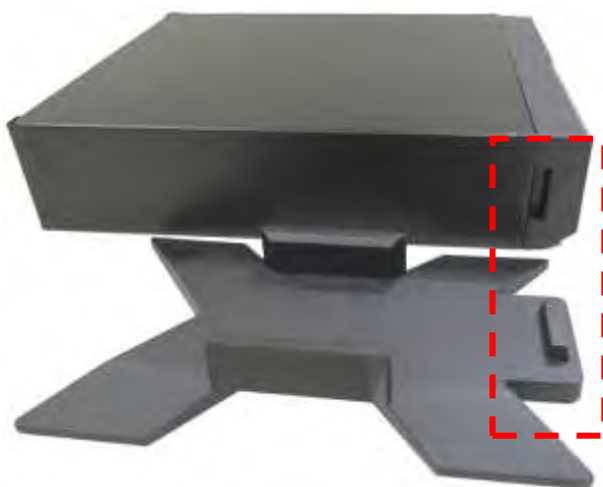
Conectando a Rede Elétrica

Certifique-se de que o Retail Computer esteja desligado e, em caso afirmativo, ligue o plug de força da fonte externa à rede elétrica. Observe que a tomada do plug de força deve ser de três pinos, sendo que o pino central deve ser conectado ao terra da rede elétrica.



Suporte para montagem vertical

O RC-8300 possui uma abertura na parte inferior para conexão do suporte de montagem vertical.



Para montar o suporte no produto, basta encaixá-lo na parte inferior, conforme mostrado a seguir:



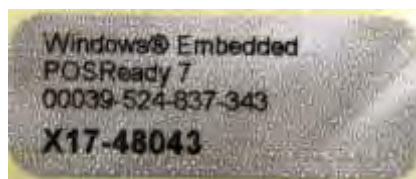
Sistemas Operacionais

O RC-8300 tem duas opções de Sistema Operacional: Windows e Linux.
Esses sistemas são totalmente compatíveis com os hardwares e softwares da Bematech.

Windows Embedded POS Ready 7

Esse Sistema Operacional é uma versão do Windows 7 customizada especialmente para automação comercial, desenvolvida para garantir uma maior performance nas aplicações de varejo.

Todas as máquinas com Sistema Operacional Windows possuem uma etiqueta de software original (COA).
Caso seu produto não tenha essa etiqueta, entre em contato com o revendedor.



Linux Ubuntu

As máquinas com Sistema Operacional Linux Ubuntu **saem de fábrica com a senha de Administrador 'root'**.
Caso seja necessário acessar ou executar alguma tarefa com permissão de Administrador, sempre utilizar a **senha 'root'**. **Na área de trabalho do Linux você encontrará um arquivo texto com** mais instruções sobre a senha de administrador.

Observação: Todas as máquinas saem de fabrica com Sistema Operacional instalado. A Bematech não dá suporte para outros Sistemas Operacionais que não sejam originais do produto.

Recuperação do Sistema

Importante



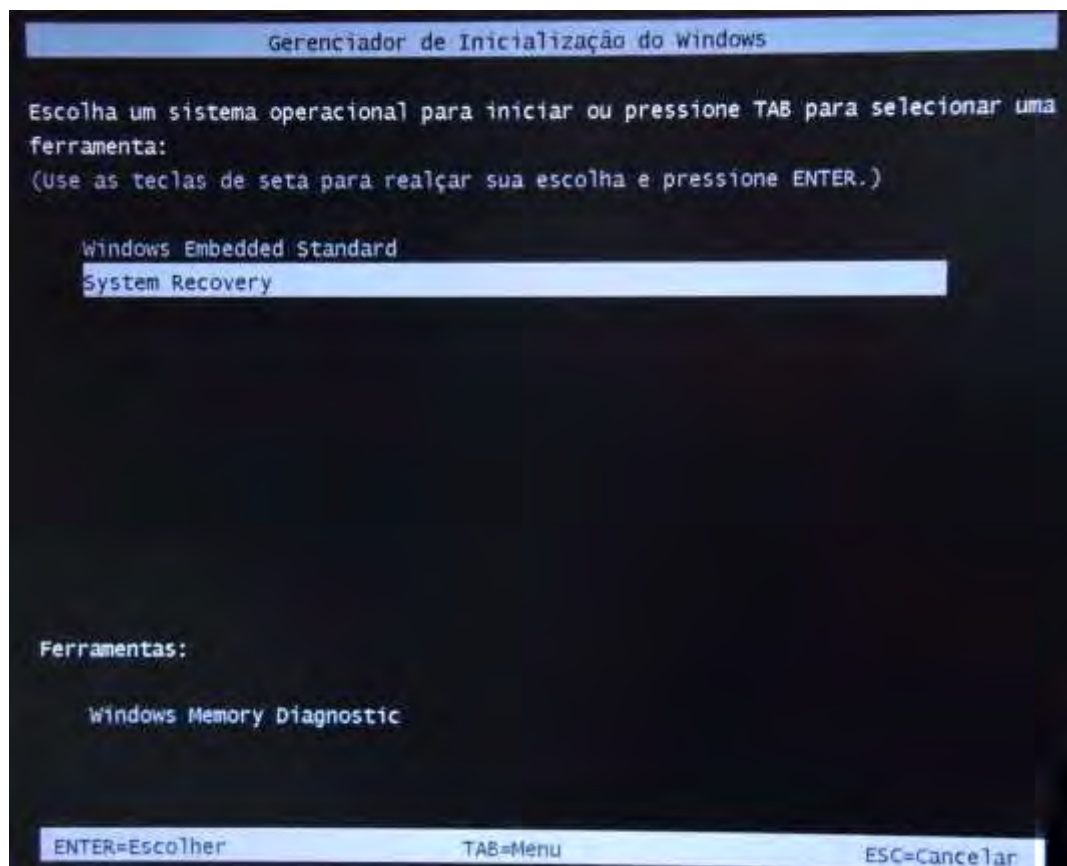
Todos os dados gravados no HD serão deletados. Grave as informações antes de proceder com a recuperação do sistema.

A Bematech não se responsabiliza por perda de informações provenientes do processo de recuperação do sistema. Recomendamos que esse processo seja realizado por uma Assistência Técnica.

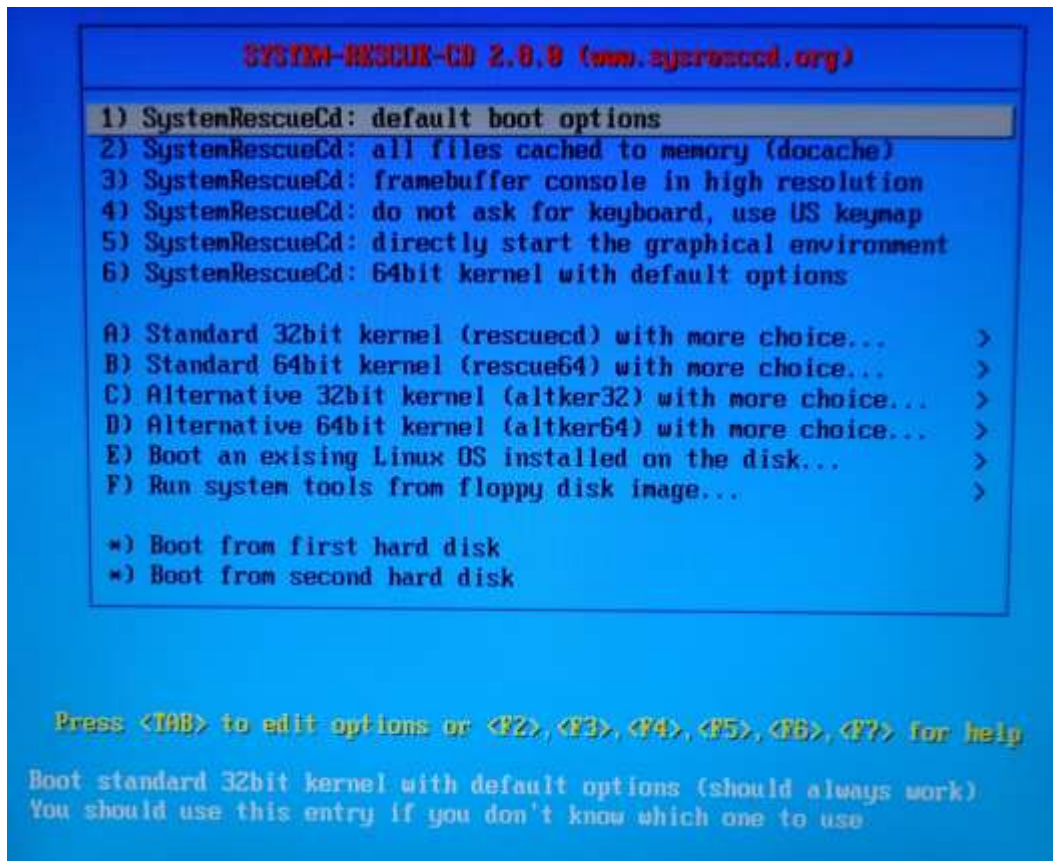
Windows Pos Ready 7

Siga os passos a seguir para restaurar o sistema operacional com as configurações originais de fábrica:

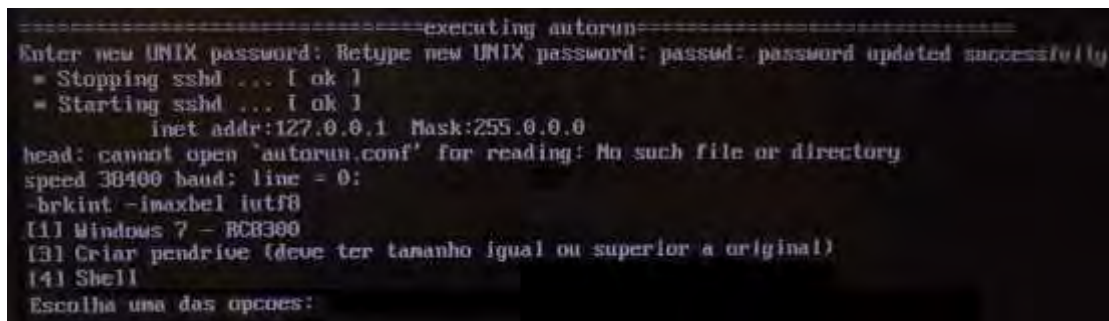
1. Fazer backup de todos os arquivos que deseje salvar
2. Reiniciar o computador
3. Durante a inicialização do sistema operacional será exibida uma tela para escolher entre boot do sistema ou recovery (recuperação). Selecionar a opção "System Recovery"



4. Selecionar a opção "1) Default boot options"



5. Selecionar a opção "[1] Windows 7 – RC8300"

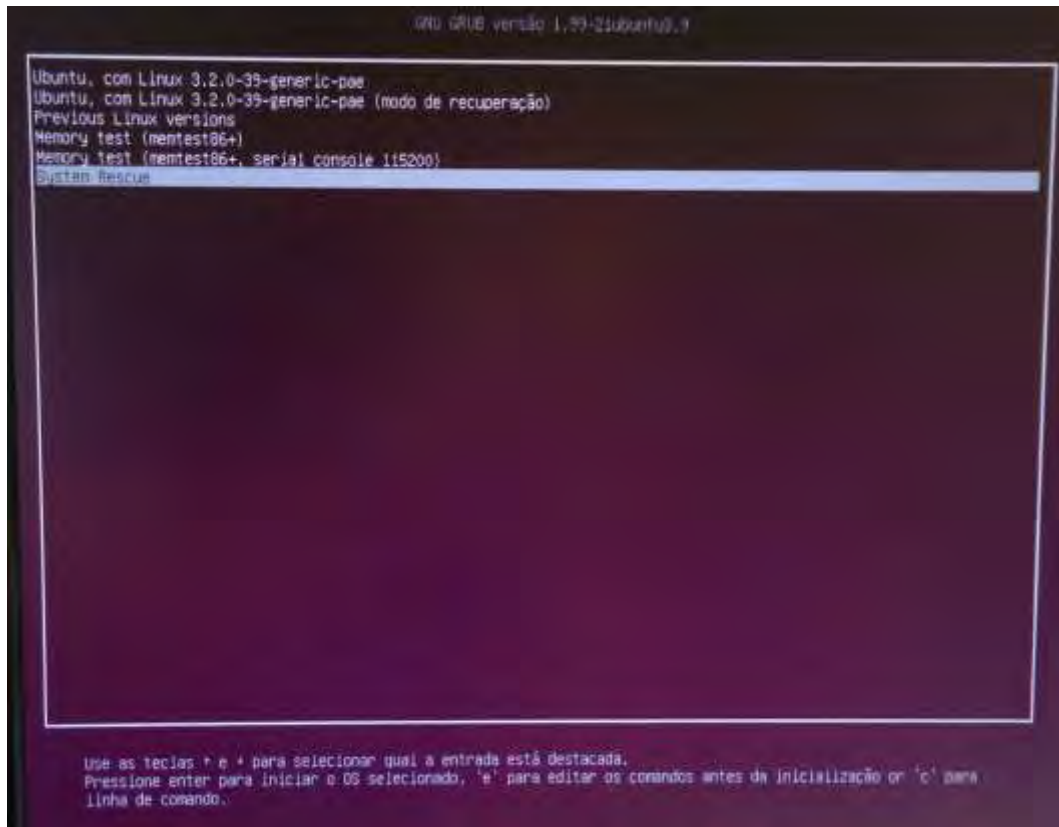


6. Aguardar o processo ser finalizado. Ao final, o computador será desligado. Na próxima vez em que o computador for ligado ele irá subir a imagem original de fábrica.

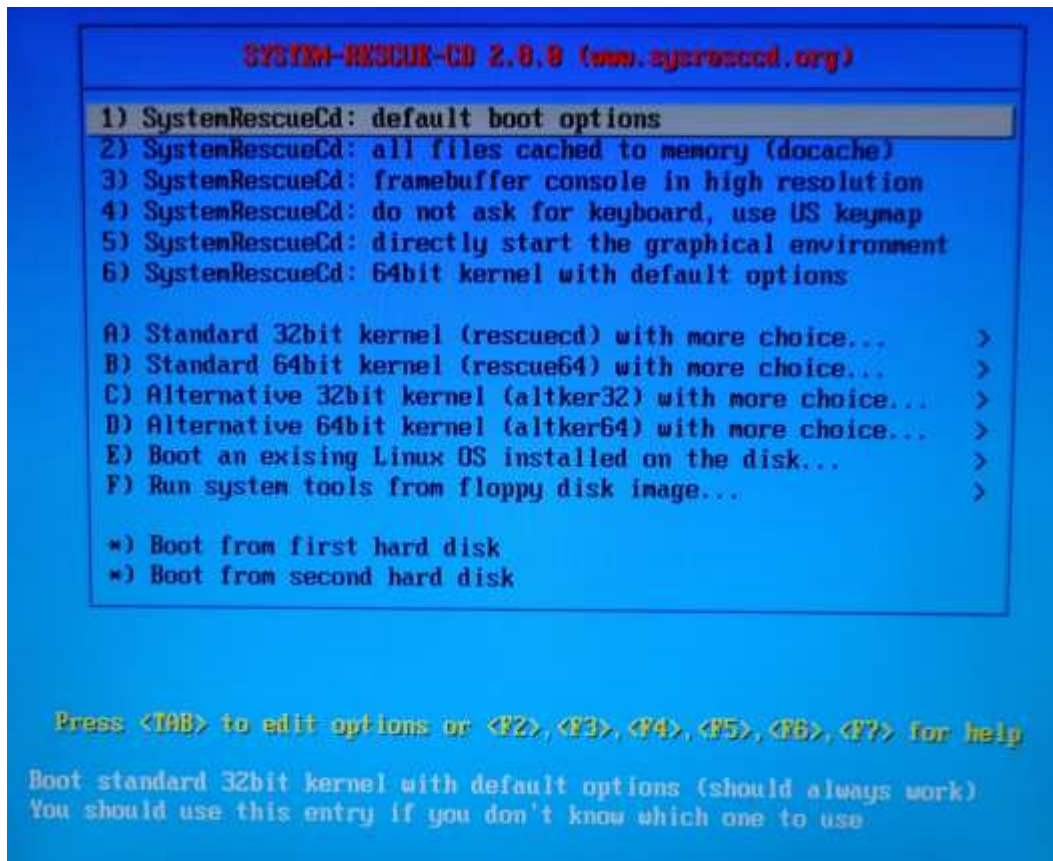
Linux Ubuntu

Siga os passos a seguir para restaurar o sistema operacional com as configurações originais de fábrica:

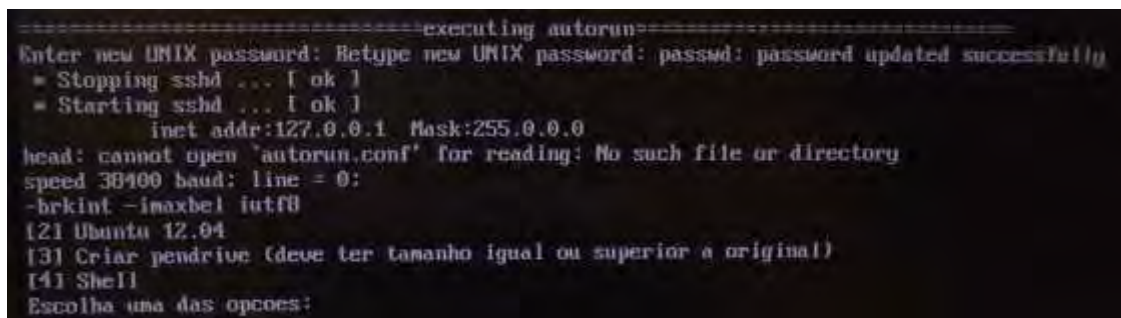
1. Fazer backup de todos os arquivos que deseje salvar
2. Reiniciar o computador
3. Durante a inicialização do sistema operacional será exibida uma tela para escolher entre boot do sistema ou recovery (recuperação). Selecionar a opção "System Rescue"



4. Selecionar a opção "1) Default boot options"



5. Selecionar a opção "[2] Linux"



6. Aguardar o processo ser finalizado. Ao final, o computador será desligado. Na próxima vez em que o computador for ligado ele irá subir a imagem original de fábrica.

Capítulo 3 – Cuidados Especiais

Verifique cuidadosamente a tensão elétrica da sua instalação antes de conectar o seu equipamento na tomada.

Cuidado especial deverá ser tomado com a tensão e a corrente elétrica máximas suportadas pelo equipamento. Em caso de dúvida e/ou necessidade de adequação da tomada de alimentação para o equipamento, consulte um profissional credenciado ou a companhia de eletricidade local. O mesmo cuidado **deve ser tomado em caso de instalação de extensões, estabilizadores de tensão, "no-breaks" e quaisquer outros acessórios** que não acompanham o equipamento. Estas precauções são de responsabilidade exclusiva do usuário que for instalar o equipamento, sendo também essenciais para o devido atendimento durante o período de garantia.

O produto que você adquiriu foi concebido considerando normas internacionais de segurança, que protegem o usuário contra choques elétricos em caso de falha e/ou acidentes na rede elétrica (raios). Para que esta proteção funcione corretamente, é imprescindível que o equipamento esteja ligado a uma tomada com três pinos, conforme descrito nas instruções de instalação.

Somente conecte algum periférico ou acessório ao seu sistema quando este estiver desligado.

Não tente reparar este equipamento, nem permita que pessoas não autorizadas o façam. Há risco de choque elétrico (descargas de alta tensão) ainda que desligado da tomada. Sempre que necessário procure a Rede de Assistência Técnica da BEMATECH.

Limpeza Externa

Antes de limpar o seu equipamento, desligue-o da tomada da rede elétrica. Na sua limpeza, utilize apenas um pano úmido. Não utilize detergentes, abrasivos ou solventes.

Local de Uso

Guarde todo o material usado na embalagem dos dispositivos do computador; eles são os mais indicados para garantir a segurança dos dispositivos durante qualquer movimentação dos mesmos.

Nunca obstrua as aberturas e saídas de ventilação dos dispositivos do produto. Elas foram tecnicamente dimensionadas para garantir uma perfeita ventilação e o perfeito funcionamento do dispositivo.

Capítulo 4 – Resolução de Problemas

Antes de recorrer à nossa Central de Relacionamento com o Cliente 0800 644 BEMA (2362)- ou à Rede de Assistências Técnicas (RAT) Bematech, consulte a tabela de resolução de problemas.

PROBLEMAS	CAUSAS POSSÍVEIS	SOLUÇÃO
Nenhuma resposta quando o computador é ligado	Fonte de alimentação não está conectada.	Desligue o computador e conecte a fonte de alimentação antes de religá-lo.
	Não há resposta elétrica na tomada.	Conecte o cabo de alimentação a outra tomada.
	O computador está em modo stand by.	Movimente o mouse para voltar ao normal.
	Falha na CPU.	Entre em contato com a central de relacionamento com o Cliente da Bematech (0800 644 BEMA (2362)).
O computador está ligado, mas nada aparece no vídeo	O ajuste de brilho e contraste não está correto.	Ajuste o brilho e contraste da imagem no monitor.
	O monitor de vídeo não está ligado.	Ligue o monitor.
	O cabo do monitor de vídeo não está conectado ou está indevidamente conectado.	Desligue o computador e certifique-se da correta conexão do cabo do monitor de vídeo.
O teclado não responde aos comandos digitados	O cabo do teclado não está conectado.	Desligue o computador e conecte o cabo.
O mouse não responde aos comandos	O cabo do mouse não está conectado.	Desligue o computador e conecte o cabo.
O computador desliga sozinho durante o uso	Condições de instalação inadequadas.	Verifique se o computador está em local apropriado.

Capítulo 5 – Especificações Técnicas

	RC-8300 com processador Intel® Celeron® 847		RC-8300 com processador Intel® Celeron® 1037U	
Códigos do Produto	102081000	Ubuntu 2GB	102081006	Ubuntu 2GB
	102081001	Ubuntu 4GB	102081007	Ubuntu 4GB
	102081002	POS Ready 7 2GB	102081008	POS Ready 7 2GB
	102081003	POS Ready 7 4GB	102081009	POS Ready 7 4GB
Processador*	Intel® Celeron® Processor 847 (2M Cache, 1.10 GHz)		Intel® Celeron® Processor 1037U (2M Cache, 1.80 GHz)	
Placa-mãe*	IPX847		IPX1037	
Chipset	Intel® NM70 Express Chipset			
Memória**	2GB ou 4GB Single Channel - DDR3 1333/1066MHz SO-DIMM (suporta até 8GB)			
Disco Rígido	500GB SATA III			
Rede	Realtek RTL8111E 10/100/1000 Mb/s			
Interfaces	3x portas seriais			
	1x mouse PS/2 mini-DIN			
	1x teclado PS/2 mini-DIN			
	6x portas USB 2.0 (2 frontais e 4 traseiras)			
	1x HDMI			
	1x D-Sub (VGA)			
	1x RJ45 (LAN)			
	Entradas de áudio – Frontal (1x Microfone, 1x Fone de Ouvido), Traseira (1x Line In, 1x Line Out e 1x Microfone) Controlador de áudio Integrado VIA VT1705 5.1 Canais de áudio de Alta Definição			
Slots de Expansão (placa-mãe)	1x slot PCI-Express x16 (trabalha como x8)			
Conectores Internos (placa-mãe)	1x conector de fonte ATX 24 pinos 1x conector CPU FAN e 1 conector SYS FAN 1x conector para painel frontal 1x conector para painel frontal de áudio 3x portas SATA2 3Gb/s 1x porta SATA3 6Gb/s 2x conectores USB 2.0 (disponibilizando 4 portas opcionais via cabo) 1x conector para expansão de porta serial via cabo 1x conector para expansão de porta paralela via cabo 1x conector SPDIF			
Gabinete	Padrão Slim			
	LED indicativo de energia e Hard Disk			
	Dimensões: Sem base: 220mm(A) x 285mm(C) x 60mm(L) Com base: 230mm(A) x 285mm(C) x 120mm(L)			
	Massa aproximada: 2,5Kg			
Fonte	Tipo: Externa Entrada: 100-240V / 1.5ª Saída: 12V / 5A			
Temperatura	Operação: +10°C a +40°C			
	Armazenamento: -20°C a +65°C			
Umidade Relativa	Ligado: 20% a 80% (temperatura máxima a 40°C)			
	Desligado: 10% a 90% (temperatura máxima a 65°C)			

*A placa-mãe IPX1037 substituiu a IPX847 (evolução do processador).

**De acordo com o modelo adquirido.

ATENÇÃO!

Este certificado é uma vantagem adicional oferecida ao consumidor pela BEMATECH S/A. Para que as condições de garantia nele previstas tenham validade, é indispensável a apresentação da Nota Fiscal de venda ao Consumidor, e ao cumprimento de todas as recomendações expressas neste Guia de Referência Rápida, cuja leitura é recomendada.

Para informações sobre as Assistências Técnicas Autorizadas ligue gratuitamente para a nossa Central de Relacionamento com o Cliente através do telefone:

0800 644 BEMA (2362)

A Bematech S/A garante este produto contra defeitos de material e mão-de-obra, em condições normais de uso e manutenção, pelo prazo de 3 meses (garantia legal), mais 9 meses de garantia adicional, totalizando 12 meses.

A BEMATECH reparará o produto sem nenhum custo para o usuário, desde que este seja entregue em uma das assistências técnicas da Rede de Assistência Técnica Bematech (RAT), com custo de transporte sob responsabilidade de usuário, de acordo com os termos desta garantia, acompanhado da respectiva nota fiscal emitida no Brasil. O reparo, a critério da Bematech, poderá incluir a substituição de peças ou placas, por novas ou recondiçionadas equivalentes. Este produto e as peças restituídas serão garantidos pelo restante do prazo original. Todas as peças substituídas são de propriedade da Bematech.

Caso o consumidor deseje que o atendimento seja realizado em sua empresa, deverá entrar em contato com a RAT mais próxima e consultá-lo sobre a taxa de visita. Para a identificação da RAT mais próxima e habilitada ligar para a nossa Central de Relacionamento com o Cliente: 0800 644 BEMA(2362).

A avaliação e reparo dos produtos BEMATECH só poderão ser realizados pelas RATS da BEMATECH. Todos os contatos com a RAT deverão ser feitos pelo consumidor, não estando nenhum revendedor autorizado a executar estas ações no seu lugar. Todos os eventuais danos ou demoras resultantes da não observância destas recomendações fogem à responsabilidade BEMATECH.

Modelo	Número de Série	
	Data da Compra / /	Número da N.F.

Manual do Usuário

RC-8300



bematech.com