



Relógio Ponto IDData ID REP

Com um design inovador (premiado internacionalmente), o relógio ponto IDData é biométrico, conta com um display touch screen, leitor de código de barras, leitor de proximidade e ainda com uma impressora de guilhotina com corte automático que permite impressões com durabilidade mínima de cinco anos.

www.bztech.com.br

Guia de Instalação ID REP

1 Introdução

Este manual tem o objetivo de oferecer as informações necessárias para a instalação dos Registradores Eletrônicos de Ponto (ID REP), da marca ID DATA.

As informações contidas neste manual são aplicáveis a todos os modelos de Registradores Eletrônicos de Ponto (ID REP), da marca ID DATA.

2 Informações Importantes (LEIA COM ATENÇÃO)

ADVERTÊNCIA

Registro do REP no MTE

O número de fabricação do ID REP, que se encontra na placa de alumínio fixada na lateral direita superior do equipamento, deve ser informado ao MTE pelo empregador através do site (www.mte.gov.br). Este procedimento é obrigatório e deve ser informado sempre antes da utilização do REP.

Violação do Equipamento

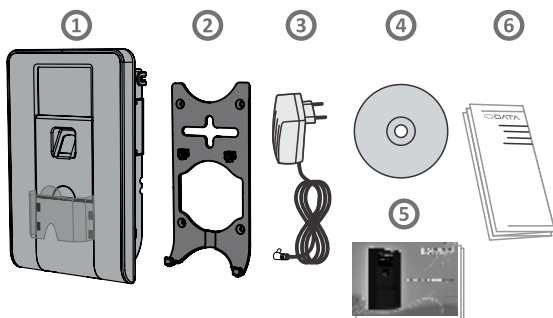
O ID REP possui um lacre mecânico externo e um lacre eletrônico interno. O lacre só poderá ser removido pelo fabricante ou assistência técnica autorizada. A violação dos lacres acionará automaticamente o bloqueio eletrônico e só poderá ser desbloqueado pelo fabricante; portanto, em hipótese alguma estes lacres devem ser violados e o equipamento aberto.

3 Itens Fornecidos

Antes de iniciar a instalação do ID REP, confira todos os itens que constam dentro da embalagem (caixa de papelão), conforme relação abaixo:

- 1 - ID REP
- 2 - Suporte para fixação na parede
- 3 - Fonte de alimentação de energia
- 4 - CD com manuais e software
- 5 - Manual do Usuário
- 6 - Guia de instalação ID REP
- 7 - Bobina de papel
- 8 - Fita métrica

- 9 - 02 chaves acesso porta bobina
- 10 - 04 parafusos M6 rosca soberba
- 11 - 04 buchas M6
- 12 - 02 parafusos para plástico 3x6mm



4 Instalação

Ferramental Necessário:

- Furadeira / Broca de vídea - 6,0 mm / Chave Philips 1/4x6" / Chave Philips 3/16x4"

Para uma instalação correta e segura, devem ser utilizadas chaves próprias para cada parafuso.

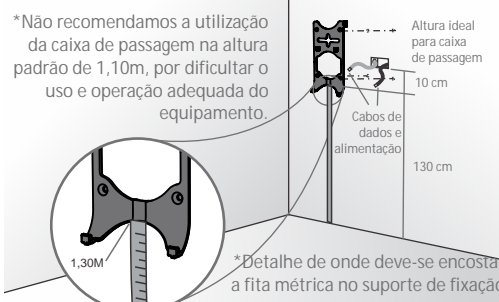
1º Passo - Escolha do local para instalação

- O local para instalação deve ser coberto, sem contato com água e/ou outros líquidos, e protegido da luz do sol;
- O local deve estar próximo a um ponto de alimentação de energia elétrica;
- O local deve possuir um ponto de acesso à rede Ethernet (caso opte por conectá-lo a um servidor), através de conector RJ-45, ou rede serial, através de conector RJ-11, para a comunicação do ID REP com o servidor.
- Se possível, instalar uma caixa de passagem com dimensão de 4x2 ou 4x4, para passagens dos cabos de alimentação e de rede de dados;
- O local deve ser de fácil acesso para os trabalhadores.

2º Passo - Fixação do Suporte

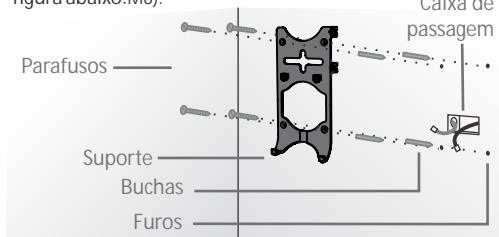
Posicionar, com o auxílio da fita métrica, fornecida, o gabarito de suporte a 1,30m do piso, conforme ilustra a figura.

Após posicionar o suporte para fixação na parede, conforme figura, marcar os furos e a posição da caixa de passagem para o melhor posicionamento do ID REP. É importante garantir o correto nivelamento do suporte.



3º Passo - Efetuar furação no local escolhido

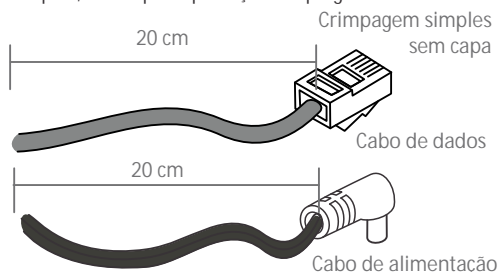
Efetue os furos para fixação das buchas M6 com o auxílio de uma furadeira e broca M6. Após efetuar os furos, fixe as buchas e parafuse o suporte na parede, conforme figura abaixo. (M6).



4º Passo - Conexão dos cabos

Para conectar o cabo de alimentação e o cabo de rede de dados ao equipamento, existem três alternativas, de acordo com a posição das caixas de passagem disponíveis. Detalhes importantes, para as três alternativas, que serão citadas a seguir, deve-se atentar para:

- Os cabos devem ter uma sobra em torno de 20 cm da ponta do plug até a entrada no equipamento, para melhor acomodação e segurança do equipamento.
- O cabo de rede de comunicação deve ter crimpagem simples, sem capa de proteção dos plugs.

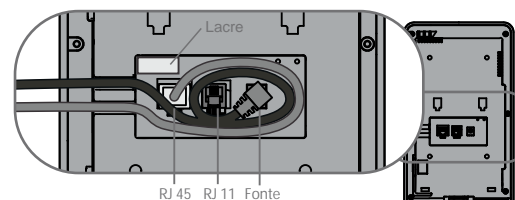


1ª Alternativa - Cabos entrando pela parte lateral do equipamento

Esta opção é para quando não for possível instalar uma caixa de passagem na parte traseira do ID REP, fazendo com que os cabos acessem o equipamento lateralmente.

- (A) Insira os conectores dos cabos nas respectivas entradas disponíveis na parte traseira do equipamento conforme figura abaixo;
- (B) Acomode a sobra recomendada, conforme descrito

inicialmente, de acordo com a figura abaixo;
(C) Acomode os cabos nas guias laterais.

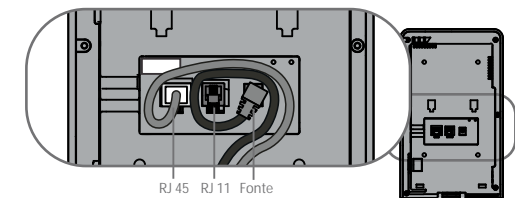
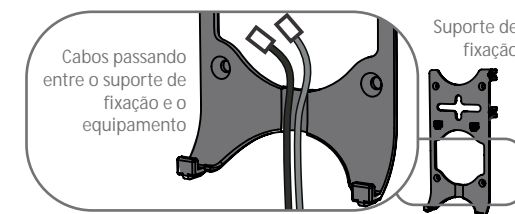


Feita a passagem dos cabos, conecte-os nos locais correspondentes, de acordo com o padrão dos conectores.

2ª Alternativa - Cabos entrando pela parte inferior do equipamento

Caso os cabos de alimentação e de comunicação de dados estejam posicionados abaixo do REP, a opção de entrada dos mesmos será conforme ilustra a figura abaixo.

- (A) Insira os conectores dos cabos nas respectivas entradas disponíveis na parte traseira do equipamento conforme figura abaixo;
- (B) Acomode a sobra recomendada, conforme descrito inicialmente, de acordo com a figura abaixo;
- (C) Acomode os cabos nas guias laterais.

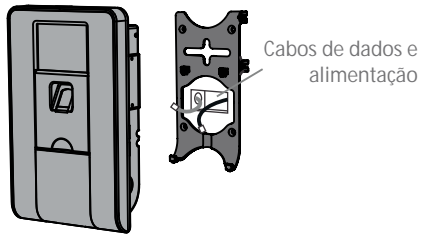


Feita a passagem dos cabos, conecte-os nos locais adequados, conforme conectores.

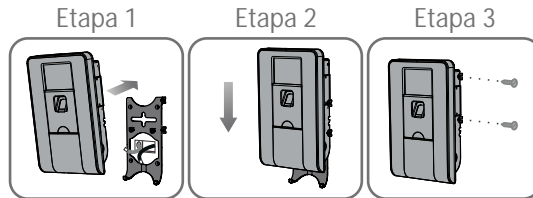
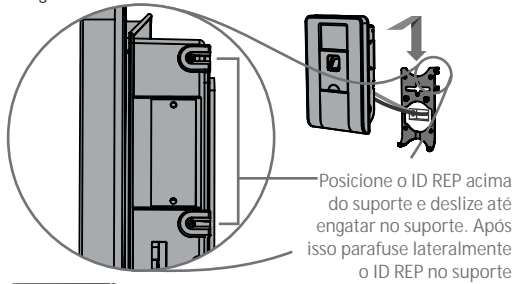
3ª Alternativa - Cabos entrando por trás do equipamento

Caso seja possível instalar a caixa de passagem, os cabos entrarão diretamente por trás do equipamento, sem fiação aparente. A instalação fica mais fácil e esteticamente melhor, lembrando que os cabos devem ser conectados no equipamento.

- (A) Insira os conectores dos cabos nas respectivas entradas disponíveis na parte traseira do equipamento conforme figura abaixo;
- (B) Acomode a sobra recomendada, conforme descrito inicialmente.



5º Passo
Após a instalação dos cabos, o equipamento deve ser encaixado no suporte de parede, conforme ilustrado a seguir.



Etapa 1: Posicione o equipamento um pouco acima do suporte de fixação, para que os engates deste possam encaixar nos orifícios da parte posterior do ID REP.

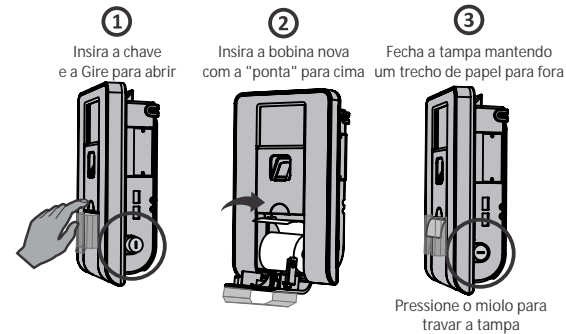
Etapa 2: Após o encaixe, deslize o equipamento para baixo, até que o mesmo trave nos quatro engates do suporte de fixação.

Etapa 3: Parafuse lateralmente o equipamento no suporte, nos locais indicados.

6º Passo
Após a fixação do equipamento no suporte, é necessária a colocação do bobina de papel. A operação de colocação é simples e consiste nos seguintes passos:
Abra a fechadura posicionada na lateral do equipamento

com auxílio da chave acesso porta bobina com a fechadura destravada. Abre-se então o compartimento da bobina de papel utilizando o dispenser, conforme figura abaixo. Coloca-se a bobina nova, deixando uma ponta do papel para fora do compartimento direcionada para dentro do dispenser. Fecha-se o compartimento da bobina e a fechadura.

As ilustrações a seguir demonstram este procedimento.



Verifique e garanta que a bobina esteja justa em seu enrolamento e não existam "folgas", pois a existência de folgas poderá acarretar problemas durante a impressão.



7º Passo

Estando a fonte de alimentação devidamente energizada, após conectar o cabo de alimentação ao equipamento, este é iniciado, até atingir a tela de repouso, similar a mostrada a seguir.



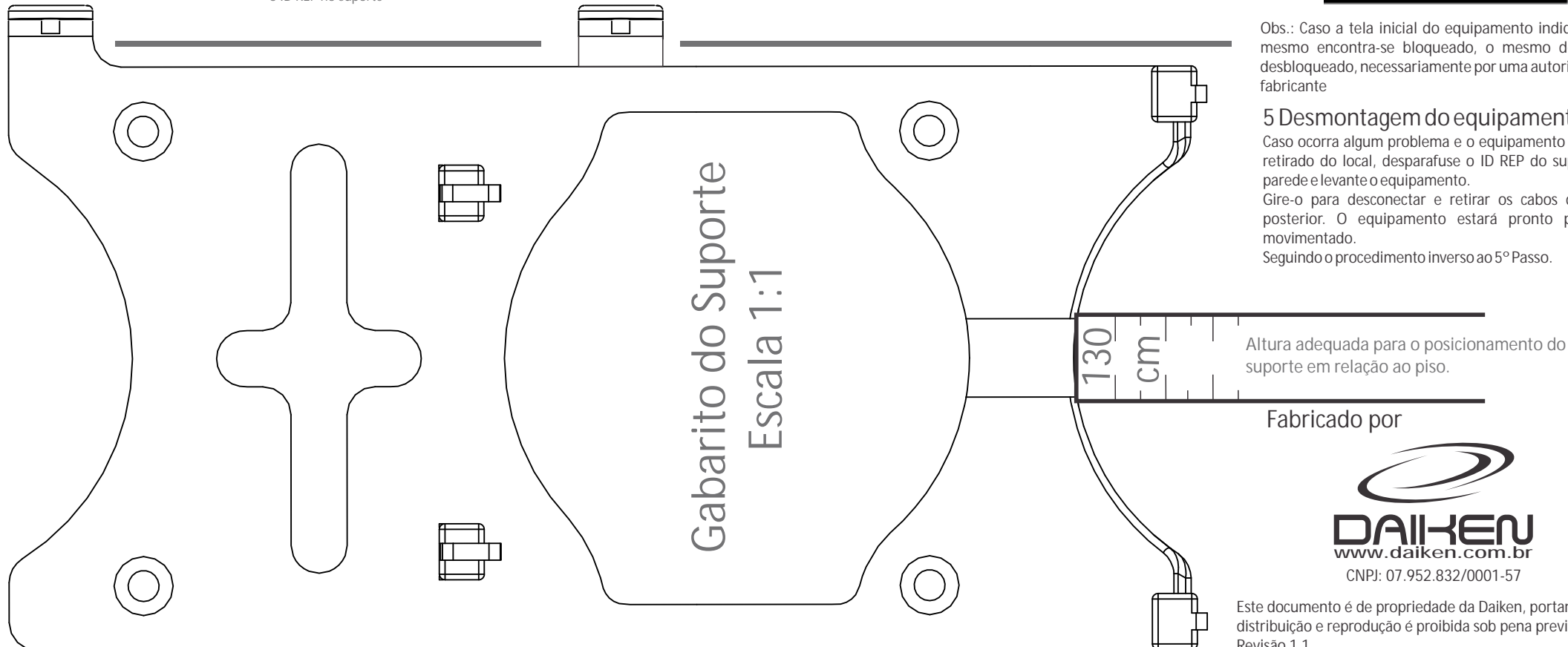
Obs.: Caso a tela inicial do equipamento indique que o mesmo encontra-se bloqueado, o mesmo deverá ser desbloqueado, necessariamente por uma autorizada pelo fabricante

5 Desmontagem do equipamento

Caso ocorra algum problema e o equipamento deva ser retirado do local, desparafuse o ID REP do suporte da parede e levante o equipamento.

Gire-o para desconectar e retirar os cabos da parte posterior. O equipamento estará pronto para ser movimentado.

Seguindo o procedimento inverso ao 5º Passo.



Este documento é de propriedade da Daiken, portanto sua distribuição e reprodução é proibida sob pena prevista em lei.
Revisão 1.1