



Honeywell CT32

Criado com base na plataforma Mobility Edge, o Honeywell CT32 foi projetado para empresas que buscam soluções abrangentes. Oferece segurança aprimorada, desempenho robusto, e fácil implementação.





Série CT32

com tecnologia Android™

Guia de Início Rápido

Modelos da Agência

Série CT32: CT32X0, CT32X1

Observação: *Devido a variações nas configurações do modelo, seu computador pode parecer diferente do que o ilustrado.*

Embalagem

Certifique-se de que a caixa recebida contenha estes itens:

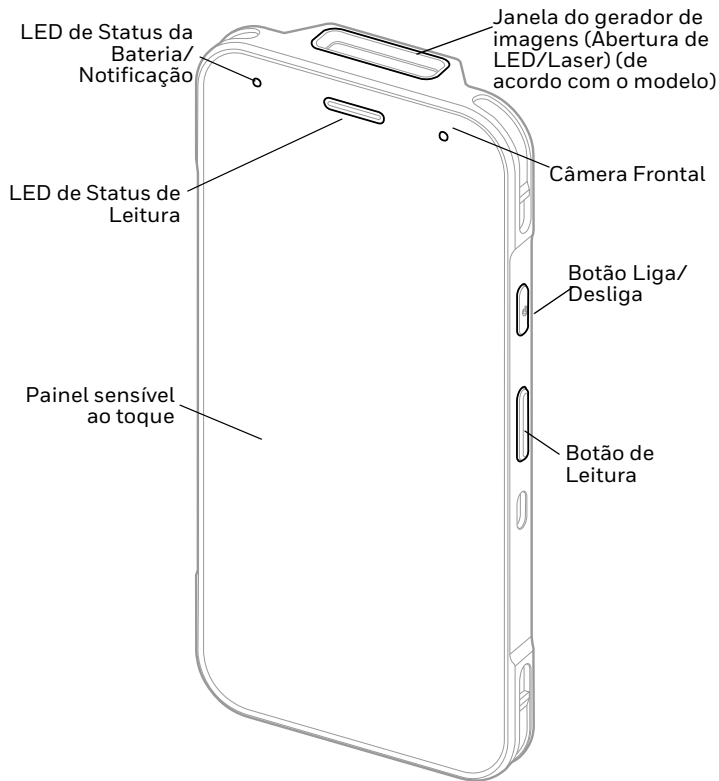
- CT32 computador móvel
- Pilhas recarregáveis de íons de lítio
- Cabo de carregamento USB
- Alça de mão (opcional)

Se você solicitou acessórios para seu computador móvel, verifique se eles também estão inclusos no pedido. Guarde a embalagem original caso precise devolver o computador móvel para manutenção.

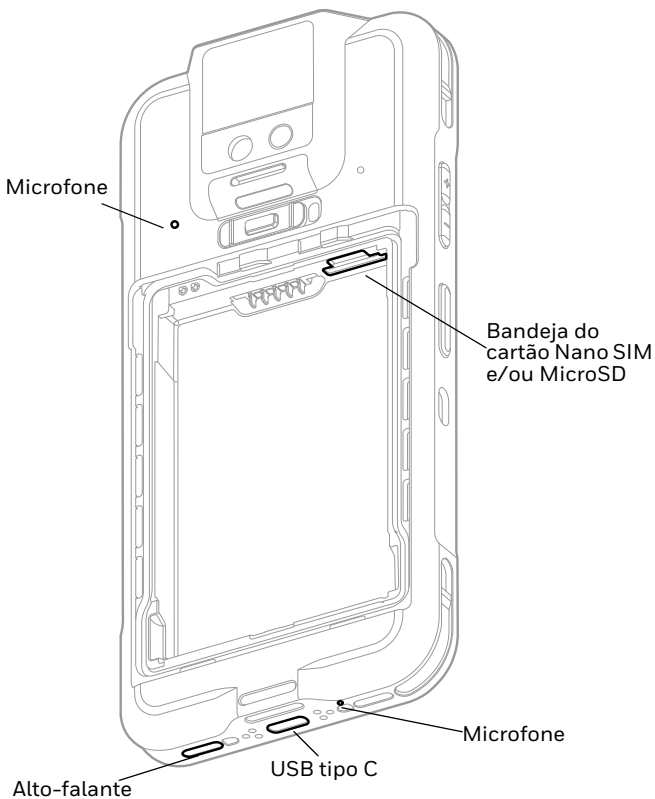
Especificações do Cartão de Memória

Para desempenho e durabilidade máximos, a Honeywell recomenda o uso de cartões de memória microSD™ ou microSDHC™, padrão SLC (Single Level Cell - célula de nível único), nos computadores móveis. Entre em contato com um representante de vendas da Honeywell para obter informações adicionais sobre as opções de cartões de memória qualificados.

Funções do Computador



Observação: Alça de mão não exibida.



Localização da
Etiqueta de
Segurança do Laser
(de acordo com o
modelo)

Lente da
Câmera e flash

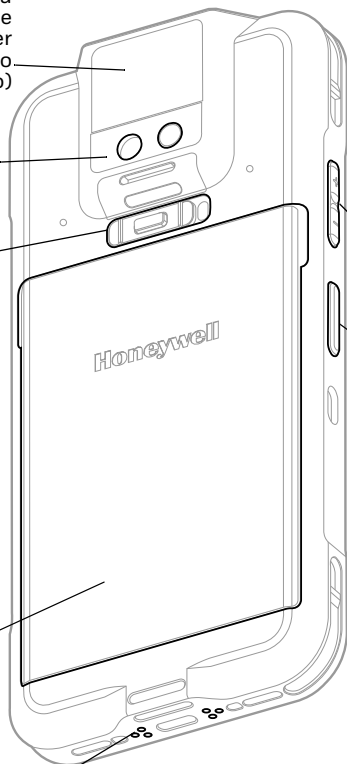
Trava da Tapa
da Bateria

Tampa da
bateria

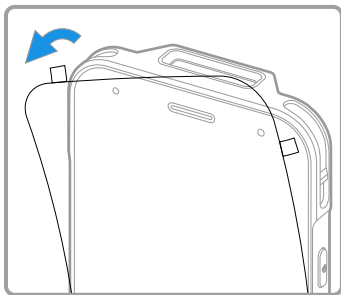
Conector E/S

Botão de
Volume

Botão de
Leitura

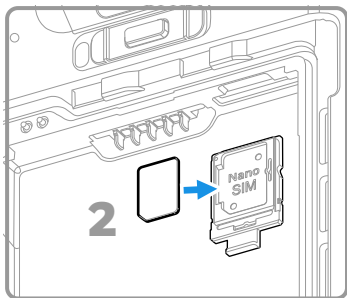
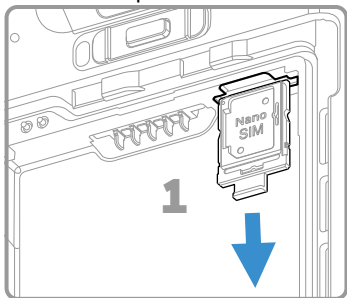


Remova a Película Protetora Antes de Usar



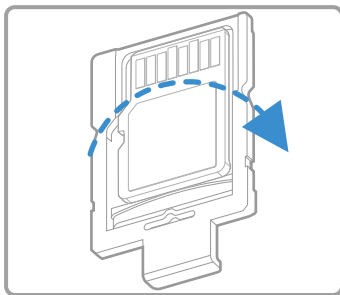
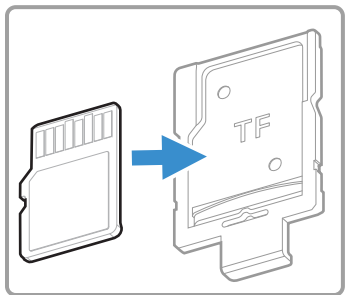
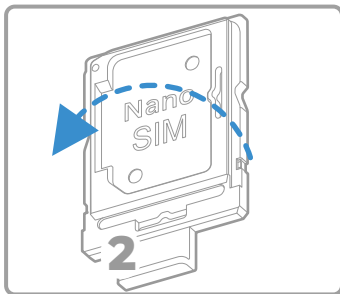
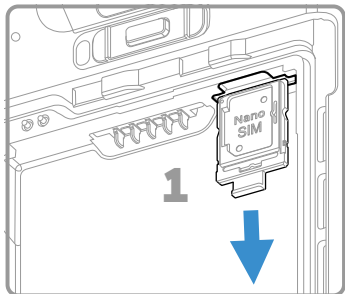
Instalar Cartão Nano SIM (Modelos de WWAN)

Um cartão Nano-SIM ou SIM incorporado (eSIM) é usado para ativar o telefone e se conectar a uma rede móvel. O eSIM está disponível apenas em modelos selecionados. Consulte o Guia do usuário para obter informações adicionais.



Instalar um cartão microSD (opcional)

Observação: Formate o cartão microSD antes de utilizá-lo pela primeira vez.



Observação: Sempre desligue o computador antes de tentar instalar ou remover um cartão.

Sobre a Bateria

O computador móvel é enviado com uma bateria de íons de lítio de 3,8 VCC, 17,1 watts-hora, fabricada para a Honeywell International Inc.



Recomendamos usar as baterias de íons de lítio da Honeywell. O uso de qualquer bateria que não seja da Honeywell pode resultar em danos não cobertos pela garantia.

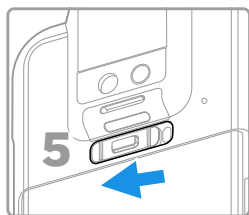
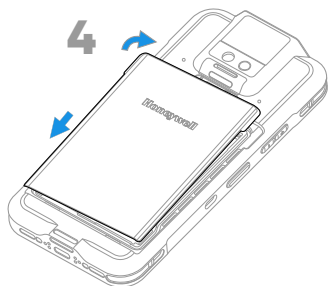
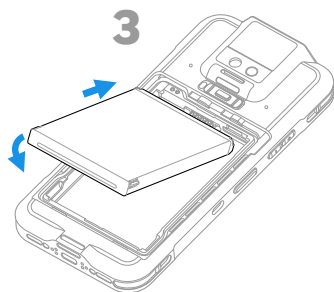
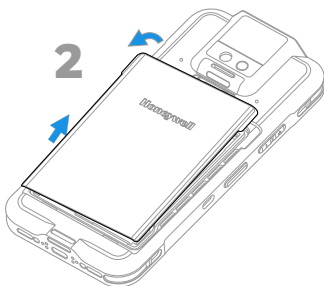
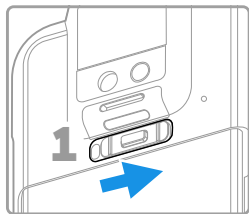


Verifique se todos os componentes estão secos antes de inserir a bateria no computador. A conexão de componentes úmidos pode causar danos não cobertos pela garantia.

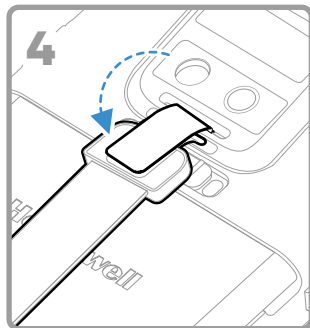
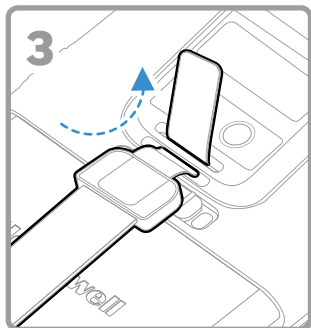
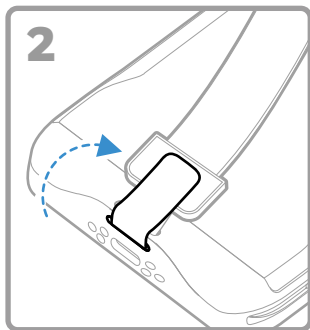
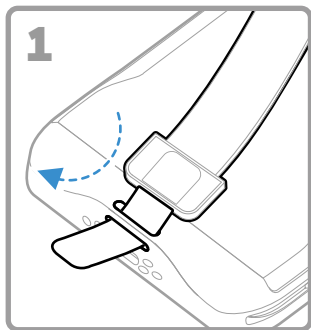


Antes de tentar usar, carregar ou substituir a bateria do dispositivo, leia cuidadosamente todas as etiquetas, marcas e documentos do produto fornecidas na caixa ou on-line, acessando o site automation.honeywell.com. Para saber mais sobre a manutenção de baterias para dispositivos portáteis, acesse o site honeywell.com/PSS-BatteryMaintenance.

Instalar a Bateria



Instalar a Alça de Mão



Carregar o Computador Móvel

O computador móvel é fornecido com uma bateria parcialmente carregada. Carregue a bateria com um dispositivo de carregamento CT32 por pelo menos **3,5 horas**.

Observação: *O uso do computador durante o carregamento da bateria aumenta significativamente o tempo necessário para atingir uma carga completa. Se o computador móvel estiver consumindo mais energia do que a fornecida pela fonte de carregamento, o carregamento não será realizado.*



Recomendamos o uso de acessórios e adaptadores de alimentação da Honeywell. O uso de quaisquer acessórios ou adaptadores que não sejam da Honeywell poderá causar danos não cobertos pela garantia.

Os computadores móveis da série CT32 são projetados para uso com acessórios de carregamento CT32. Para mais informações, consulte o *Guia de Acessórios da série CT32* disponível para download em automation.honeywell.com.



Certifique-se de que todos os componentes estejam secos antes de conectar os computadores e as baterias aos dispositivos periféricos. A conexão de componentes úmidos pode causar danos não cobertos pela garantia.

Sobre o Conector USB Tipo C

Você pode usar o cabo USB fornecido para carregar o computador móvel a partir de um dispositivo host (ex.: laptop ou computador desktop). O dispositivo host conectado deve fornecer uma saída de energia mínima de 5V, 0,5 A para o CT32 ou a bateria não carregará.

Ligar/Desligar

A tela de boas-vindas aparecerá quando você ligar o computador pela primeira vez. Você pode fazer a leitura de um código de barras de configuração ou usar o assistente para configurar o computador manualmente. Após concluída a configuração, a tela de boas-vindas não aparecerá mais na inicialização e o modo de provisionamento será desativado (desabilitado) automaticamente.

Para ligar o computador:

- Pressione e segure o botão **Liga/Desliga (Power)** por aproximadamente 3 segundos e depois solte-o.

Para desligar o computador:

1. Pressione e segure o botão **Liga/Desliga (Power)** até que as opções sejam exibidas.
2. Toque em **Desligar (Power off)**.

Substituição da Bateria

Você sempre deve desligar o computador antes de remover a bateria.



A substituição incorreta da bateria ou o uso de um dispositivo incompatível pode resultar em riscos de queimaduras, incêndio, explosão ou outros perigos. Descarte as baterias de acordo com as regulamentações locais.

Desligamento Automático de Tela

O desligamento automático de tela (modo suspensão) desativa automaticamente o painel sensível ao toque e bloqueia o computador para economizar bateria quando o computador estiver inativo por um período programado.

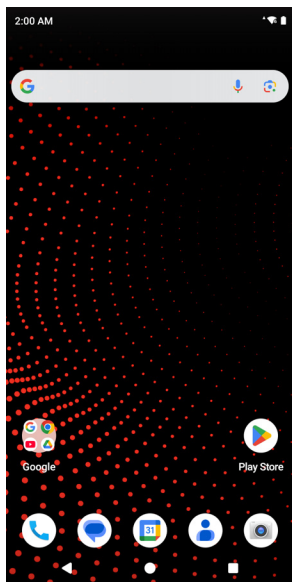
- Pressione e solte o botão **Liga/Desliga (Power)** para ligar novamente o computador.

Ajuste o Desligamento Automático de Tela

Para ajustar a quantidade de tempo antes de o painel entrar em modo de suspensão após ficar inativo:

1. Deslize para cima na tela sensível ao toque.
2. Selecione **Configurações > Exibir > Desligamento Automático de Tela (Settings > Display > Screen Timeout)**.
3. Selecione a quantidade de tempo antes de o painel entrar em modo suspensão.

Sobre a Tela Inicial



Notificação/
Barra de Status

Barra de Pesquisa








Painel da Tela Inicial

Bandeja de Favoritos

Botões de Navegação

Navegação e Botões de Função

Para visualizar os locais dos botões, consulte [Funções do Computador](#).

Botão	Descrição	
	Voltar	Retornar à tela anterior.
	Início	Retornar à tela inicial.
	Aplicativos Recentes	Visualizar e alternar entre os aplicativos usados recentemente..
	Leitura	Toque no botão de leitura na tela (digital) para ativar o scanner.
	Volume	Pressione a parte superior do botão para aumentar o volume do alto-falante. Pressione a parte inferior do botão para diminuir o volume do alto-falante.
	Leitura	Pressione o botão Leitura direito ou esquerdo para ativar o scanner.
	Liga e Desliga	<ul style="list-style-type: none">• Ligar/Desligar• Entrar/Sair no Desligamento Automático de Tela (suspensão).• Acessar menu de opções, incluindo: Desligamento e Reinicialização.

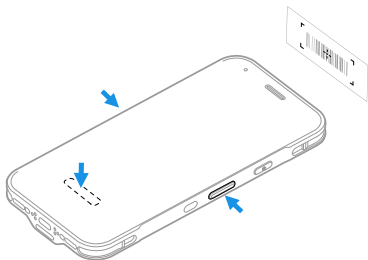
Sobre o Modo de Provisionamento

Após concluído o processo inicial de configuração, o modo de provisionamento será desativado automaticamente. A leitura de código de barras para instalar aplicativos, certificados, arquivos de configuração e licenças no computador é restrita, a menos que você habilite o modo de provisionamento nas configurações do aplicativo. Para saber mais, consulte o guia de usuário.

Ler um código de barras com a Demonstração de Leitura

Para obter um desempenho otimizado, leia o código de barras de forma levemente angulada para evitar reflexos.

1. Deslize para cima na tela.
2. Selecione **Demonstrações > Demonstração de Leitura (Demos > Scan Demo)**.
3. Aponte o computador para o código de barras.
4. Toque em **Leitura (Scan)** na tela de toque ou pressione e segure qualquer botão de leitura. Centralize o feixe sobre o código de barras.



Os resultados da decodificação serão exibidos na tela.

Observação: *Nem todas as simbologias de códigos de barra estão habilitadas por padrão no aplicativo Demonstração de Leitura. Se não for possível ler um código de barras, talvez a simbologia correta não esteja habilitada. Para saber mais sobre como modificar as configurações-padrão do aplicativo, consulte o guia do usuário.*

Sincronizar Dados

Para mover arquivos entre seu CT32 e o computador:

1. Conecte o CT32 ao seu computador usando o carregador USB/acessório de comunicação.
2. No CT32, deslize de cima para baixo na tela para visualizar o painel de notificações.
3. Toque duas vezes na notificação do **Sistema Android (Android System)** para abrir o menu de opções.
4. Selecione **Transferência de Arquivo (File Transfer)** ou **PTP**.
5. Abra o navegador de arquivos em seu computador.
6. Navegue até o CT32. Agora você pode copiar, excluir e mover arquivos ou pastas entre o seu computador e o CT32 assim como faz com outras unidades de armazenamento (ex.: recorte e cole ou arraste e solte).

Observação: *Quando o modo de provisionamento estiver desativado, algumas pastas ficarão ocultas e não estarão exibidas no navegador.*

Reiniciar o Computador Móvel

Talvez você precise reiniciar o computador móvel para corrigir as condições quando um aplicativo deixa de responder ao sistema ou quando o computador móvel parece estar bloqueado.

1. Pressione e segure o botão **Liga/Desliga (Power)** até que as opções sejam exibidas.
2. Selecione **Liga/Desliga (Power)** > **Reiniciar (Restart)**.

Para reiniciar o computador caso o painel sensível ao toque não esteja respondendo:

- Pressione e segure o botão **Liga/Desliga (Power)** por aproximadamente 8 segundos até que o computador reinicie.

Observação: Para saber mais sobre as opções avançadas de reinicialização, consulte o guia do usuário.

Suporte

Para pesquisar uma solução em nossa base de conhecimento ou fazer login no Portal de Suporte Técnico e informar um problema, acesse honeywell.com/PSStechnicalsupport.

Documentação

PA documentação do produto está disponível em automation.honeywell.com.

Garantia Limitada

Para obter informações sobre garantia, acesse automation.honeywell.com e clique em **Support (Suporte)** > **Productivity (Produtividade)** > **Warranties (Garantias)**.

Patentes

Para obter informações sobre patentes, acesse www.hsmpats.com.

Marcas Registradas

Android é uma marca registrada do Google LLC.

Isenção de Responsabilidade

A Honeywell International Inc. (“HII”) reserva o direito de alterar as especificações e outras informações contidas neste documento sem aviso prévio, e o leitor deverá, em todos os casos, consultar a HII para verificar se essas alterações foram realizadas. A HII não faz nenhuma declaração ou garantia em relação às informações apresentadas nesta publicação.

A HII não será responsável por erros técnicos ou editoriais ou omissões contidas neste documento; nem por danos acidentais ou por consequência do fornecimento, do desempenho ou do uso deste material. A HII se isenta de qualquer responsabilidade pela escolha e utilização de software e/ou hardware para alcançar os resultados desejados.

Este documento contém informações patenteadas que são protegidas por direitos autorais. Todos os direitos são reservados. Nenhuma parte deste documento pode ser fotocopiada, reproduzida ou traduzida para outro idioma sem o consentimento prévio por escrito da HII.

Copyright ©2025 Honeywell Group of Companies. Todos os direitos reservados.